

13/12/2018

לכבוד
 מר מיקי מנור - שכונות הירוקות

עמוד 1 מתוך 4	תאריך המדידה: 09.12.18	מס' דו"ח: 102-2018	דו"ח מדידה : ELF
---------------	------------------------	--------------------	------------------

הנדון : דו"ח מדידת קרינה אלקטרומגנטית (ELF) -- שכונות הירוקות

1. כללי :

- א. ביום א' 09.12.18 ערכתי בדיקה של עוצמת צפיפות השטף המגנטי הנפלט מארונות /מתקני חשמל חדרי חט"פ בשכונות הירוקות של 80 ושכ'60.
- ב. ממצאי הדו"ח משקפים את עוצמות צפיפות השטף המגנטי נכון למקום ולזמן בהם נערכה הבדיקה. עוצמות אלו עשויות להשתנות מעת לעת בהתאם לצריכת הזרם.
- ג. התוצאות מפורטות בטבלה ומשקפות את רמות השדה המגנטי **הרגעי** שנוצר מעוצמת הזרם בעת המדידה.
- ד. **בכל הנקודות אשר נמדדו לא נמצאו כל חריגות וכי הרמה הנמדדת נמוכה מהרמה המומלצת ע"י המשרד להגנת הסביבה.**

2. פרטים :

- שעת תחילת ביצוע המדידות --- 17:10 בשעות ערב .
- נוכחים בעת המדידות ----- נציגי השכונות מר מיקי מנור ונציגת ועד שכונת 60 .

3. פרטי הבודק:

שם ומשפחה	תפקיד	הכשרות נוספות
אבן חיים	מנהל מחלקת בטיחות עיריית כ"ס	ממונה בטיחות בעבודה, ממונה בטיחות מוס"ח, טכנאי חשמל- רישיון חשמלאי מוסמך, מדריך בטיחות מוסמך, מדריך עבודה בגובה, בודק קרינה מוסמך.

התקשרות : טלפון משרד 097649200 פלא פון 0503166445
 אימייל haime@ksaba.co.il

פרטי ציוד המדידה:

א. מכשיר מדידה ELF

היצרן	מודל/דגם	רגישות חיישן	תחום תדרים	מס' סידורי	תוקף כיוול
TENMARS	TM-192	0.01 MG	30 Hz - 3 kHz	150701164	ספט' 2018



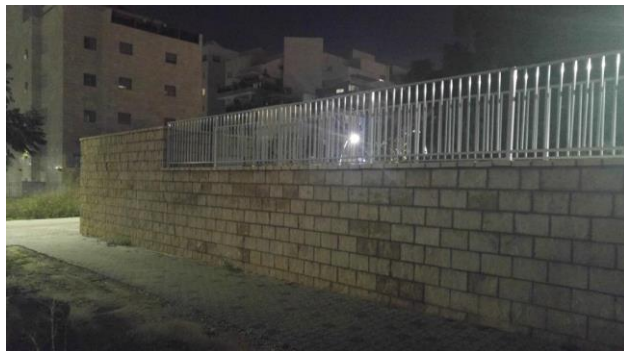
4. תיאור הסביבה:

שטחים פתוחים – אין איכלוס רציף – בין מבנים של השכונה חלקן בסמוך לגינות משחקי ילדים .

5. תיאור מקורות קרינה אפשריות :

א. חדרי טרנספורמציה זעירים (חט"ז).

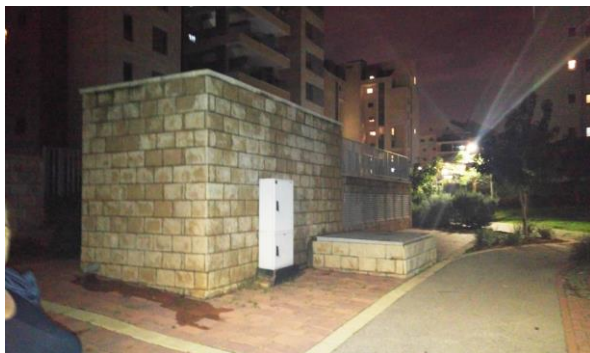
רח סקינין 6 שכ' 80



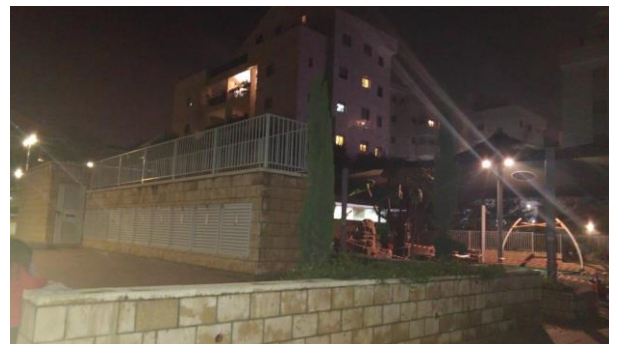
רחב אנג'ל 40 שכ' 80



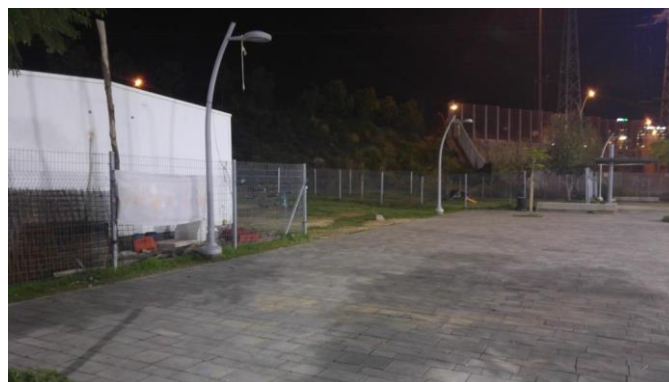
רח אברהם פריה פינת קרן המוסיקה שכ' 60



רח אריק לביא שכ' 60



מתחם שבט הצופים רח נעמי שמר / דוד זהבי שכ' 60



6. תוצאות המדידות :

המדידות בוצעו על פי שיטת מדידת צפיפות השטף המגנטי בתדרי ELF .
 המדידות בוצעו על פי הנחיות והמלצות המשרד להגנת הסביבה.

מס'	תאור מקום המדידה	אכלוס	תיאור מקור הקרינה העיקרי	מרחק ממקור השדה המגנטי בס"מ	גובה המדידה (בס"מ)	עוצמת השדה המגנטי (mG)	האם קיימת חריגה מהמלצות המשרד להגנת הסביבה ?	המלצות
1	רחוב אנג'ל 40 -צד מערב	אין איכלוס רציף	חט"ז	300	100	0.9		
2	צד מערב	אין איכלוס רציף	חט"ז	200	100	1.4		
3	צד מערב	אין איכלוס רציף	חט"ז	100	100	3.2		
4	דרום מזרח	אין איכלוס רציף	חט"ז	300	100	0.9		
5	דרום מזרח	אין איכלוס רציף	חט"ז	100	100	2.5		
6	רח' סקינין 6 מזרח	אין איכלוס רציף	חט"ז	200	100	1		
7	מזרח	אין איכלוס רציף	חט"ז	100	100	1		
8	מזרח	אין איכלוס רציף	חט"ז	50	100	1.8		
9	צפון מזרח	אין איכלוס רציף	חט"ז	50	100	4.5		
10	צפון	אין איכלוס רציף	חט"ז	100	100	3.3		
11	צפון	אין איכלוס רציף	חט"ז	50	100	12		
12	צפון מערב	אין איכלוס רציף	חט"ז	100	100	0.3		
13	צפון מערב	אין איכלוס רציף	חט"ז	50	100	0.5		



מס'	תאור מקום המדידה	אכלוס	תיאור מקור הקרינה העיקרי	מרחק ממקור השדה המגנטי בס"מ	גובה המדידה (בס"מ)	עוצמת השדה המגנטי (mG)	האם קיימת חריגה מהמלצות המשרד להגנת הסביבה?	המלצות
14	רח' אריק לביא מזרח	אין איכלוס רציף	חט"ז	100	100	3		
15	מערב	אין איכלוס רציף	חט"ז	50	100	1		
16	דרום	אין איכלוס רציף	חט"ז	50	100	2		
17	רח' אברהם פרה פינת קרן המוסיקה צפון	אין איכלוס רציף	חט"ז	200	100	3		
18	צפון מערב	אין איכלוס רציף	חט"ז	100	100	7		
19	מערב	אין איכלוס רציף	חט"ז	100	100	2.7		
20	מערב/דרום	אין איכלוס רציף	חט"ז	50	100	0.5		
21	מזרח	אין איכלוס רציף	חט"ז	100	100	0.9		
22	מתחם שבט הצופים	שטח פתוח	תחנת השנאה	3000 (30 מטר)	100	1.2		
23	"	שטח פתוח	תחנת השנאה	1000 (10 מטר)	100	3		
24	פינת כלבים צפון	שטח פתוח	תחנת השנאה	700 (7 מטר)	100	5		
25	פינת כלבים צפון	שטח פתוח	תחנת השנאה	500	100	9		
26	מתקני כושר שטח פתוח	שטח פתוח	תחנת השנאה	500-600	100	18		



מאז 1903 -
כפר-סבא
העיר הירוקה



מחלקת בטיחות

סיכום הדו"ח :

- א. עוצמות השטף המגנטי לעיל **עומדים** בדרישות ארגון הבריאות העולמי לחשיפה רגעית .
(בעבר עד mG1000 כיום עד mG 2000- לחשיפה רגעית)
- ב. עוצמות השטף המגנטי לעיל **עומדים** בכלל המלצות המשרד להגנת הסביבה .

מוזד ומבצע הדו"ח

אבן חיים

מנהל המחלקה לבטיחות

עיריית כפר סבא