

המסלקה הפנסיונית החדשה

לעניין יישום חוזר משרד האוצר

כללי

המסלקה הפנסיונית החדשה הינה פלטפורמה דיגיטלית המיועדת להעברת מידע מכלל גופי הביטוח, הפנסיה והגמל לציבור החוסכים ולקהל סוכני הביטוח והיועצים הפנסיונים. באמצעות המסלקה הפנסיונית יכולה העירייה ויכולים העובדים לקבל תמונת מצב מלאה ועדכנית על ההפקדות הפנסיוניות שמועברות מהעירייה דרך המסלקה לגופי הביטוח והחיסכון. המסלקה הפנסיונית החדשה, פועלת החל מחודש ינואר 2016 ואילך. המסלקה הפנסיונית החדשה הוקמה בהנחיית משרד האוצר במטרה לאפשר בין היתר למעסיקים:

- 1) לבצע בקרה חודשית שוטפת, עבור כל אחד מעובדיהם, אחר שלמות קליטת ההפרשות הסוציאליות של העובדים בגופים המוסדיים (להלן – "יצרנים").
- 2) לבצע בקרה אחר דמי הניהול הנגבים מהעובדים בגין המוצרים הפנסיונים השונים בהתאם להסכמים שנחתמו בין המעסיק לגופים המוסדיים - היצרנים.
- 3) לקבל מידע אודות פיצויים שנצברו ברמת עובד.
- 4) לקבל מידע אודות ביטוחים שנרשמו לטובת העובד.
- 5) ביצוע כל הפעולות המנויות בחוזרים באמצעות "גורם מתפעל" שיהיה הגורם המקשר בין המעסיק ליצרנים ויתקשר הטיפול הנדרש בהפרשות סוציאליות שלא הושלמה קליטת אצל היצרנים הן למול היצרנים עצמם (מקור אי השלמת הקליטה אצל היצרן) והן למול המעסיקים (מקור אי השלמת הקליטה אצל המעסיק).

ראוי להבהיר כי מחלקת שכר בעירייה, הינה הגורם המתניע את תהליך העברת הכספים לחברות הביטוח בהתאם לנתונים המופקים ממערכת השכר מ"ם כפי שמצוינים בתלושי השכר החודשיים של העובדים. על בסיס נתונים חודשיים אלה, מבוצעות הפעולות להלן:

א. יצירת קובץ המכיל פירוט חודשי מלא של סך ההפרשות הסוציאליות להפקדה בקופות העובדים שנשלח מהעירייה באמצעות מס"ב (מסלקה בנקאית) לחשבון הבנק של חברות הביטוח.

ב. יצירת קובץ נוסף המכיל פירוט חודשי מלא של ההפרשות הסוציאליות לשם הפקדה בקופות העובדים בחברות הביטוח המועבר באמצעות חברת דלתא לחברות הביטוח לשם ביצוע רישום והפקדת הכספים כנדרש.

ג. יצירת קובץ נוסף המכיל פירוט חודשי מלא ברמת עובד של הפרשות סוציאליות לשם קיזוז בקופות העובדים בחברות הביטוח – להלן קובץ "שליליים", המועבר באמצעות חברת דלתא לחברות הביטוח לשם ביצוע רישום קיזוז הכספים כנדרש והשבת הכספים המקוזזים לעירייה.

הביקורת חרגה ממסגרת תפקידה הרגיל וסייעה לגזברות העירייה אל מול החברה המתפעלת (להלן - "דלתא") והציגה בפניהם את השינויים הנדרשים מהם, לדעת הביקורת, במערכת הבקרה על מנת להסדיר את תחומי האחריות ואת יכולת הבקרה של מחלקת שכר בעירייה ושל הגזברות אל מול החברה המתפעלת מבחינת שלמות קליטת הכספים הפנסיוניים אצל הגופים המוסדיים - היצרנים.

מטרה

לבחון את מידת יישום חוזרי משרד האוצר מינואר 2016 ואילך, המפורטים במסגרת הנורמטיבית, על ידי העירייה ולהציג תמונה ברורה בהיבטים הבאים:

א. שיעור קליטת ההפרשות הסוציאליות שהועברו מהעירייה מינואר 2016 אל הגופים המוסדיים - היצרנים.

ב. סטאטוס הטיפול בחריגים שלא נקלטו מסיבות שונות אצל הגופים המוסדיים - היצרנים והועברו אל העירייה לטיפול באמצעות הגורם המתפעל.

ג. סטאטוס הטיפול בחריגים שלא נקלטו מסיבות שונות אצל הגופים המוסדיים - היצרנים והועברו אל היצרנים לטיפול באמצעות הגורם המתפעל.

ד. סטאטוס בחירת גורם מתפעל.

ה. איכות בדיקות קבלה שבוצעו ע"י העירייה למערכת דוחות הבקרה של המתפעל – חברת "דלתא".

ו. איכות מערכת דוחות הבקרה של המתפעל בכלל ויכולת העירייה להשתמש במערכת לצורך ביצוע בקרה וטיפול בחריגים.

שיטת העבודה

- א. עריכת פגישות עם גורמים רלוונטיים.
- ב. סקירת החוזרים הרלוונטיים לנושא המסלקה הפנסיונית על ידי העירייה.
- ג. בדיקת אמינות דוחות בקרה ממערכת דוחות הבקרה (להלן: "מערכת הבקרה") של החברה המתפעלת חברת דלתא פתרונות פיננסיים בע"מ (להלן: "החברה המתפעלת").
- ד. בחינת נאותות חישובים המבוצעים על ידי מערכת הבקרה.
- ה. בחינת נאותות חישובים שנעשו על ידי עובדי מחלקת שכר בהתבסס על נתוני מערכת הבקרה.
- ו. השתתפות בישיבות סטאטוס עם נציגי החברה המתפעלת וסיוע באפיון / עדכון דוחות במערכת הבקרה והעברתם אל החברה המתפעלת.

היקף הבדיקה

- א. נערכו פגישות ושיחות עם בעלי התפקידים הרלוונטיים בעירייה:
 - 1) מר ש. ר. גזבר העירייה.
 - 2) מר ש. ש. מנהל מחלקת שכר בעירייה.
 - 3) גב' א. ג. ד סגנית הגזבר ומנהלת חשבונות ראשית.
 - 4) גב' ת. רפרנטית הטיפול במסלקה הפנסיונית במחלקת שכר בעירייה.
- ב. נסקרו החוזרים הרלוונטיים למסלקה הפנסיונית מטעם משרד האוצר.
- ג. נבדק השיעור החודשי בגין השלמת פירעון הכספים אצל היצרנים, שחושב על ידי מנהל מחלקת שכר בעירייה. בהקשר זה, נבדקה סבירות כל שילובי הסטאטוסים של פירעון הכספים אצל היצרנים, שנלקחו בחן בחישוב השיעור החודשי לעיל.
- ד. השתתפות בצוות מטעם העירייה, שאפיון את השינויים שנדרשו בדוחות הבקרה של החברה המתפעלת על מנת שיוכלו:
 - 1) לספק תמונת מצב אמיתית לגבי השיעורים החודשיים בגין השלמת פירעון הכספים אצל היצרנים בכלל ובפרט כשמדובר בפירעון חלקי בלבד של כספים אצל היצרנים.
 - 2) לספק סטאטוסים חד חד ערכיים לגבי פירעון כספים אצל היצרנים.
 - 3) לספק למנהל מחלקת שכר בעירייה ולרפרנטית המסלקה הפנסיונית במחלקת שכר, נתוני חריגים לטיפול.

ה. השתתפות בישיבות עבודה שהתקיימו למול נציגי החברה המתפעלת, במסגרתן הועברו אל החברה המתפעלת השינויים הנדרשים בדוחות הבקרה שבמערכת הבקרה ונבדקו השינויים כאמור שבוצעו בדוחות מערכת הבקרה בפועל.

הבדיקה נבדקה בשני רבדים:

א. בדיקת יישום החוזרים על ידי העירייה

ב. היבטים בהם פעלה גזברות העירייה ומחלקת שכר בעירייה בשיתוף עם הביקורת אל מול החברה המתפעלת "דלתא" לצורך יישום ההנחיה.

הבדיקה נערכה לסירוגין במהלך החודשים אפריל-דצמבר 2016.

המסגרת הנורמטיבית, על בסיסה בוצעה הבדיקה, מופיעה בעמודים 167-170 בדוח.

תקציר מנהלים

עיקרי ממצאים

1. אופן פעילות עיריית כפר סבא ביישום הנחיות חוזרי משרד האוצר בהיבטי המסלקה הפנסיונית החדשה

א. סטאטוס שיעורי פירעון הכספים אצל היצרנים מינואר 2016 נכון ל-19.12.2016.
 (1) שיעורי הפרעון החודשיים מסך הכספים כאמור כפי שהועברו אל חברות הביטוח בחודשים הראשונים של שנת 2016 **אינם 100%** וזאת בשל חוסר האפשרות להפיק דוח ממערכת הבקרה של חברת "דלתא" – החברה המתפעלת, אשר ינחה אותו לגבי חריגים שיש לטפל בהם לשם השלמת הפקדת הכספים בחשבונות עובדי העירייה בחברות הביטוח.

יש לציין כי רק במהלך נובמבר 2016 החלה החברה המתפעלת "דלתא" להעביר למנהל מחלקת שכר דוחות חריגים ספציפיים כאמור לטיפול וזאת כתוצאה מפעילות משותפת של הביקורת עם הגזברות, מנהל מחלקת שכר והחברה המתפעלת.

(2) כפי שנמסר לביקורת מחברת "דלתא" – החברה המתפעלת, שהינה הגוף המקשר בין העירייה לחברות הביטוח, עולה כי סך שיעור הפקדת הכספים שהועברו על ידי עיריית כפר סבא אל חברות הביטוח מחודש ינואר 2016 ואילך **הינו גבוה** ביחס למצב של רשויות אחרות.

המלצות לסעיף 1.א:

(1) הביקורת ממליצה לגזברות העירייה ובדגש למחלקת שכר לפעול באינטנסיביות מול חברת דלתא לשם השלמה מיידית של אפיון דוח חריגים ממוחשב ובכך לאפשר למנהל מחלקת שכר לטפל באופן מלא ויעיל בכספים שלא הופקדו כמתואר בטבלה ובכך לוודא הפקדת כל הכספים במלואם בקופות העובדים אצל חברות הביטוח.

(2) הביקורת ממליצה לגזבר העירייה לוודא השלמת הפקדת הכספים בחשבונות העמיתים בחברות הביטוח ובמקביל לפעול להשלמת אפיון דוח החריגים כאמור כדי לספק למנהל מחלקת שכר כלי עבודה ליישום ההוראה.

תגובת אגף הגזברות: "מקבלים את המלצות הביקורת"

סעיף 1 מתבצע

סעיף 2 מתבצע"

ב. אופן ביצוע בקרה של מחלקת שכר בעיריית כפר סבא אחר נאותות ושלמות נתונים כפי שהם מוצגים בדוחות הבקרה של החברה המתפעלת- "דלתא"

- (1) ב-3.3.2016 עודכן מנהל מחלקת שכר בעירייה כי הסטאטוס "תשלום נפרע במלואו" בשדה "היזון חודשי" שהופיע בדוחות הבקרה באותה תקופה, משמעותו "הכסף פוזר בצורה מלאה אל חשבונות העמית ללא חריגים". בדוחות בקרה מאוחרים יותר כפי שהופקו על ידי מנהל מחלקת שכר בעירייה במערכת הבקרה של החברה המתפעלת – "דלתא" עולה כי מנהל מחלקת שכר המשיך להתבסס בחישוב שיעור סך פרעון הכספים החודשי בחשבונות העובדים בחברות הביטוח על סטאטוסים כגון "תשלום נפרע במלואו" בשדה חדש בדוח הבקרה – "סטאטוס מסכם חיובי", באותה משמעות וזאת מבלי שוידא מול החברה המתפעלת כי המשמעות של סטאטוס זה לא השתנתה.. נמצאו עשרות צירופי סטאטוסים שלא היתה הלימה בין הבנת משמעותם מבחינת פרעון הכספים בין מנהל מחלקת שכר לבין החברה המתפעלת "דלתא".
- (2) מממצאים אלה עולה כי בקרה מתמשכת אחר אמינות סטאטוסי שיעורי פרעון הכספים החודשי בחשבונות העובדים בחברות הביטוח לא בוצעה כנדרש על ידי מנהל מחלקת שכר, מה שגרר מסקנות שגויות שאף הועברו אל גזבר העירייה. הביקורת מציינת כי הנתונים אותם העביר מנהל מחלקת שכר אל גזבר העירייה נותחו ונמצאו לא נכונים אל מול פרשנות החברה המתפעלת "דלתא" כפי שניתנה על ידם במהלך הביקורת.
- כתוצאה מהעברת הנתונים השגויים ממנהל מחלקת שכר אל גזבר העירייה מבחינת שיעורי הפרעון החודשיים כאמור לעיל, קיבל גזבר העירייה תמונת מצב שגויה על פיה סבר כי סטאטוס פירעון העובדים תקין בשעה שלא כך היה המצב בפועל.
- (3) בחודש 12/2016, נתבקשה הביקורת על ידי גזבר העירייה לבצע בדיקה נוספת אחר טבלת שיעורי פירעון חודשיים כפי שהועברו אליו ממנהל מחלקת שכר בגין חודשי השכר ינואר-אוקטובר 2016. מבדיקת הנתונים כפי שעלו מהטבלה אל מול נתונים במערכת הבקרה נמצא כי שוב החישוב של שיעור הפירעון היה שגוי וכי במסגרת החישוב לא נלקחו כל הנתונים כנדרש על מנת להציג תמונת מצב מלאה. בפועל הטבלה שהועברה לגזבר ממנהל מחלקת שכר התבססה רק על פרעון מלא של כספים ללא שגויים ולא לקחה בחשבון גם פירעון חלקי של כספים המשמש להשלמת תמונת המצב.
- הביקורת מציינת כי מנתוני הטבלה כפי שהועברו אל גזבר העירייה לא היו מדוייקים והצביעו במקרה זה על שיעורי פרעון חודשיים נמוכים יותר משיעורי הפירעון בפועל שהיו למעשה גבוהים יותר.

המלצות לסעיף 1.1 ב:

- 1) מנהל מחלקת שכר בעירייה מתבקש לפעול אל מול החברה המתפעלת "דלתא" ולטפל בנתוני דוחות הבקרה בהתאם לפרשנות חברת "דלתא" והנחיותיה בלבד.
- 2) מנהל מחלקת שכר בעירייה מתבקש לחשב מחדש את שיעורי פירעון הכספים החל מינואר 2016 ואילך ולוודא תקינותם והלימותם כנדרש ולעדכן את הגזבר בהתאם.
- 3) על מנהל מחלקת שכר בעירייה לכתוב נוהל עבודה המפרט את תהליכי הבקרה אשר ישמשו למעקב אחר הלימות ושלמות פירעון הכספים חשבונית העובדים בחברות הביטוח. לצורך כך יש לוודא קיום כלי בקרה אפקטיביים לרבות תיעוד נתיב ביקורת בו ניתן יהיה לראות את ההתקדמות בסטאטוס הטיפול החל ממועד משלוח הכספים אל חברות הביטוח ועד להשלמת כלל הכספים לקופות העובדים בחברות הביטוח. במסגרת כתיבת הנוהל ובניית כלי הבקרה, יש לוודא חלוקת אחריות ברורה של מסגרות העבודה בין מנהל מחלקת שכר לבין החברה המתפעלת "דלתא".

תגובת אגף הגזברות:

- "סעיף 1.1. אנו פועלים מול החברה המתפעלת דלתא והתאם להנחיותיה ומבצעים בדיקות מול יצרנים שמתעורר אצלם בעיה
- סעיף 2. בוצע, מופקים נתונים על סמך הנחיות חברת דלתא.
- סעיף 3. טרם ניתן לטפל בהפקת דוח המשקף את האמינות הנתונים בחודשים הראשונים של השנה. בחודשים האחרונים ניתן לראות אחוז פיזור גבוה מעל 95% לאחר סיום טיפול של חברת דלתא בנושא, אנו נוכל לבצע בדיקות באופן עצמאי.
- אנו עוקבים אחרי תיקון הנושא."

2. עמידת החברה המתפעלת "דלתא" בהנחיות חוזרי משרד האוצר מבחינת המסלקה

הפנסיונית החדשה

- א. בדיקת סטאטוסי פירעון כספים בדוחות הבקרה של החברה המתפעלת "דלתא" על בסיסם מחושב שיעור פירעון הכספים החודשי:
- 1) הביקורת מצאה עשרות צירופי סטאטוסים שלא היה ברור מה משמעותם מבחינת פירעון הכספים. כלומר לא ניתן היה לקבל תמונת מצב אמיתית לגבי סטאטוס פירעון הכספים בדוחות הבקרה של החברה המתפעלת "דלתא".
 - במסגרת מיפוי כל צירופי הסטאטוסים עלה כי הם לא שיקפו באופן חד משמעי את מצב פירעון הכספים בפועל.
 - 2) הביקורת מצביעה על כך שהיערכות החברה המתפעלת "דלתא" ליישום הנחיות משרד האוצר כאמור בחוזר גופים מוסדיים מס' 30-9-2015 בסעיף 3: "גוף מוסדי

יאפשר למעסיק לבצע את הפעולות הבאות: " בסעיף 3.ד. "קבלת משוב מהגוף המוסדי לצורך ביצוע בקרות על נתוני הקליטה האישיים של העובד", לא הייתה מספקת בכדי להציג תמונת מצב אמיתית לגבי סטאטוס פירעון הכספים החל מינואר 2016.

(3) מערכת הבקרה החדשה, לא הייתה ערוכה באופן מלא בהיבט הטכני לתמוך ביישום ההוראה ולהטמיעה בפועל דבר שהוביל לחוסר יכולת לתפעל ולבקר את כלל תנועות הכספים הן בעירייה והן בחברה המתפעלת.

המלצות לסעיף 2.א:

המשך פגישות של נציגי העירייה עם החברה המתפעלת "דלתא" על מנת לוודא:

(1) הסדרת הסטאטוסים השונים ומשמעותם החד משמעית מבחינת פירעון הכספים, כך שמנהל מחלקת שכר בעירייה והחברה המתפעלת "דלתא" ידברו באותה שפה - **בוצע**

(2) על העירייה לפעול אל מול החברה המתפעלת "דלתא" להוספת שדה סטאטוס נוסף בדוחות הבקרה, שימולא על ידה ויציין באופן חד משמעי את סטאטוס פירעון הכספים בחשבונות עובדי העירייה בחברות הביטוח מבחינת פירעון מלא/חלקי של הכספים - **בוצע**

(3) על העירייה בשיתוף עם החברה המתפעלת "דלתא" לפעול להגדרת דוחות בקרה ניהוליים חדשים שיאפשרו לדרג המנהל של עיריית כפר סבא לראות תמונת מצב תקופתית וחודשית בהירה וברורה, של שיעור פירעון הכספים (פירעון מלא+פירעון חלקי) בחשבונות עובדי העירייה בחברות הביטוח - **בוצע**

תגובת אגף הגזברות:

"סעיף א' בוצע
סעיף ב' בוצע
סעיף ג' בוצע"

ב. חוסר אפשרות של מחלקת שכר בעיריית כפר סבא להפיק דוח חריגים לטיפול ממערכת הבקרה של החברה המתפעלת "דלתא"

(1) הביקורת מציינת כי אין בידי החברה המתפעלת "דלתא" דוח בקרה במערכת המאפשר סינון אוטומטי של חריגים לטיפול בנפרד ולטיפול של מחלקת שכר בעירייה בנפרד **כאמור בחוזר גופים מוסדיים מס' 30-9-2015 בסעיף 3: "גוף מוסדי יאפשר למעסיק לבצע את הפעולות הבאות: " בסעיף 3.ד. "קבלת משוב מהגוף המוסדי לצורך ביצוע בקרות על נתוני הקליטה האישיים של העובד".**

(2) במסגרת כל 6 ישיבות העבודה שהתקיימו עד היום בין נציגי העירייה לחברה המתפעלת "דלתא" ובהשתתפות הביקורת, הוסבר לחברה המתפעלת "דלתא" כי

הדוח במתכונתו הנוכחית אינו כולל הפרדה ברורה בין חריגים שהינם לטיפול מחלקת שכר בעירייה לבין חריגים שהינם לטיפול החברה המתפעלת.

3 במהלך הביקורת עלה כי הליך הסינון הידני, של דוח החריגים כפי שקיים ואשר מבוצע על ידי החברה המתפעלת ברור לה בלבד. נמצא כי לאחר הסינון הידני כאמור נותרו כ-440 רשומות לטיפול מחלקת שכר בעירייה מתוך כ-10,000 רשומות חריגות בדוח המקורי.

המלצות לסעיף 2.2:

- (1) על עיריית כפר סבא להמשיך לפעול בשוטף ולוודא אל מול החברה המתפעלת "דלתא" סיום אפיון דוח החריגים ולאפשר הפקת דוח באופן אוטומטי במערכת הבקרה חריגים לטיפול עיריית כ"ס בלבד.
- (2) על עיריית כפר סבא להשלים הטיפול בכ-440 החריגים כפי שעלה לעיל ובנוסף בחריגים שהתווספו מאז לשם השלמת פרעון הכספים בחשבונות העובדים.

תגובת אגף הגזברות:

"סעיף 1 מטופל

סעיף 2 אנו מטפלים בשגויים עפ"י דוח המתקבל מהחברה המתפעלת"

ג. הצגת מידע במערכת הבקרה להיקף כספי הפירעונות החלקיים החודשיים בחברות הביטוח:

1 נציגי העירייה בשיתוף הביקורת העלו למול החברה המתפעלת כי לא ניתן לראות בדוח הבקרה את סך סכום הפרעון החלקי שנקלט בחברות הביטוח **כאמור בחוזר גופים מוסדיים מס' 30-9-2015 בסעיף 3: "גוף מוסדי יאפשר למעסיק לבצע את הפעולות הבאות: " בסעיף 3.ד. "קבלת משוב מהגוף המוסדי לצורך ביצוע בקרות על נתוני הקליטה האישיים של העובד" אלא ברמת העובד בלבד דבר שלא איפשר הצגה סך הכספים שנפרעו חלקית בחשבונות העובדים בכל חודש בחברות הביטוח ולא ניתן היה לחשב את סך שיעור פירעון הכספים המורכב הן מפירעון חלקי כאמור ומפירעון מלא של כספים כאמור – **בוצע.****

2 מבדיקת הביקורת כפי שבוצעה ב-19.12.2016 על דוח הבקרה לעיל עלה כי אכן ניתן לראות תמונה מלאה של סך הפרעונות החלקיים החודשיים אך, כעת לא ניתן לראות כבעבר את נתוני הפרעון החלקיים ברמת כל עובד ועובד.

המלצות לסעיף 2.2:

(1) על עיריית כפר סבא לפעול אל מול החברה המתפעלת "דלתא" על מנת שתאפשר צפייה במערכת הבקרה כבעבר צפייה בנתוני הפרעון החלקיים ברמת כל עובד ועובד כנדרש.

(2) על עיריית כפר סבא לבצע בקרה שוטפת אחר סך שיעורי הפירעון החודשיים הכוללים בחשבונות העובדים בחברות הביטוח כפי שקיימים בדוח החדש, אשר מבוסס על 2 סטאטוסים ידניים (פרעון מלא ללא שגיאות + פרעון חלקי) אותם מזינה החברה המתפעלת "דלתא".

תגובת אגף הגזברות:

"סעיף 1 מתבצע, בטיפול של דלתא.

סעיף 2 מתבצע, שונתה הצגת הנתונים בגרפים של החברה המתפעלת וניתן לראות מה פוזר מלאו ללא שגויים בלבד, כך אנו רואים את הפיזור ואת שיוך הכספים."

ד. סכומים "שלייליים" שהועברו אל היצרנים – כסף שצריך לחזור לעירייה

1) הביקורת מצאה כי הטיפול של החברה המתפעלת "דלתא" אל מול העירייה וחברות הביטוח לאופן הסדרת ההתחשבנות הכספית בגין הכספים ה"שלייליים" לצורך השבתם לעירייה בוצע באופן מינורי בשונה מהאמור בחוזר גופים מוסדיים מס' 2-10-2015 בסעיף 5.ב: "בעל רישיון יבצע את הפעולות המפורטות להלן באמצעות מערכת סליקה פנסיונית מרכזית בלבד" בסעיף 4.ב.5 "העברת בקשה של לקוח לגוף מוסדי לביצוע פעולה במוצר פנסיוני המנוהל לטובת הלקוח".

2) במסגרת פגישת העבודה שהתקיימה ב-8.8.2016 בין נציגי העירייה לבין נציגי החברה המתפעלת בהשתתפות הביקורת, מסרה החברה המתפעלת "דלתא" כי הטיפול במינוסים נמצא בראשיתו היות והם מעדיפים להשקיע כרגע את המשאבים הגדולים בטיפול בהפקדות החיוביות ובפיזורן לחשבונות העובדים בחברות הביטוח.

3) במסגרת פגישת עבודה נוספת שהתקיימה ב-14.11.2016, נמסר לחברה המתפעלת כי כספי המינוסים הוחזרו רק מחברת הביטוח מגדל.

המלצה לסעיף 2.ד:

על עיריית כפר סבא לוודא כי החברה המתפעלת "דלתא" מטפלת באופן מיידי בהתחשבוניות החודשיות אל מול חברות הביטוח ולוודא קבלתם כל הכספים ה"שלייליים" בחשבון הבנק של העירייה.

תגובת אגף הגזברות:

"בטיפול."

הביקורת מודה לגזברות העירייה על הסיוע והרצון לקדם ולהטמיע את תיקון הליקויים בהיבט של הניהול, פיקוח והבקרה על תהליכי העבודה של המסלקה הפנסיונית החל מינואר 2016.

גזברות העירייה ומחלקת שכר שיתפו פעולה והקצתה לצורך הטיפול בתיקון הממצאים עוד במהלך הביקורת, רפרנטית במשרה מלאה לעבודה למול החברה המתפעלת "דלתא". הביקורת מציינת כי במהלך הביקורת נתקיימו פגישות עבודה בין העירייה לחברה המתפעלת "דלתא" לשם קביעת גזרות אחריות, תיקון ליקויים והסדרת דוחות בקרה ופיקוח אשר מותאמות לסביבות עבודה של העירייה ושל החברה המתפעלת דלתא" כל אחד בנפרד.

לסיכום מומלץ:

1. על גזברות העירייה/מנהל מחלקת שכר בעירייה לפעול בנושאים המפורטים להלן תוך

קביעת לו"ז לביצוע:

- א. לקבוע תאריך יעד לסיום הפקדת כלל הכספים בחשבונות העובדים מחודש השכר ינואר 2016 ואילך.
- ב. לוודא אל מול החברה המתפעלת "דלתא" סיום אפיון דוח החריגים ולאפשר הפקת דוח באופן אוטומטי במערכת הבקרה חריגים לטיפול עיריית כ"ס בלבד.
- ג. מנהל מחלקת שכר בעירייה מתבקש להשלים הטיפול בכ-440 החריגים הקיימים לרבות בחריגים שהתווספו מאז לשם השלמת פרעון הכספים בחשבונות העובדים.
- ד. מנהל מחלקת שכר בעירייה מתבקש לפעול אל מול החברה המתפעלת "דלתא" ולטפל בנתוני דוחות הבקרה בהתאם לפרשנות חברת "דלתא" והנחיותיה בלבד.
- ה. מנהל מחלקת שכר בעירייה מתבקש לחשב מחדש את שיעורי פירעון הכספים החל מינואר 2016 ואילך ולוודא תקינותם והלימותם כנדרש ולעדכן את הגזבר בהתאם.
- ו. על מנהל מחלקת שכר בעירייה לכתוב נוהל עבודה המפרט את תהליכי הבקרה אשר ישמשו למעקב אחר הלימות ושלמות פירעון הכספים בחשבונות העובדים בחברות הביטוח. לצורך כך יש לוודא קיום כלי בקרה אפקטיביים לרבות תיעוד נתיב ביקורת בו ניתן יהיה לראות את ההתקדמות בסטאטוס הטיפול החל ממועד משלוח הכספים אל חברות הביטוח ועד להשלמת כלל הכספים לקופות העובדים בחברות הביטוח. במסגרת כתיבת הנוהל ובניית כלי הבקרה, יש לוודא חלוקת אחריות ברורה של מסגרות העבודה בין מנהל מחלקת שכר לבין החברה המתפעלת "דלתא".
- ז. לפעול אל מול החברה המתפעלת "דלתא" על מנת שתאפשר במערכת הבקרה כבעבר צפייה בנתוני הפרעון החלקיים ברמת כל עובד ועובד כנדרש.
- ח. לבצע בקרה שוטפת אחר סך שיעורי הפירעון החודשיים הכוללים בחשבונות העובדים בחברות הביטוח כפי שקיימים בדוח החדש, אשר מבוסס על 2 סטאטוסים ידניים (פרעון מלא ללא שגיאות + פרעון חלקי) אותם מזינה החברה המתפעלת "דלתא".
- ט. על עיריית כפר סבא לוודא כי החברה המתפעלת "דלתא" מטפלת באופן מיידי בהתחשבוניות החודשיות אל מול חברות הביטוח ולוודא קבלתם כל הכספים ה"שלייליים" בחשבון הבנק של העירייה.

תגובת אגף הגזברות:

"מברכים על קיום הביקורת בנושא כה חשוב ומהותי ומקבלים את המלצות הביקורת, אנו פועלים לתיקון הליקויים וליישום המלצות הביקורת.

נושא העבודה עם המסלקה הפנסיונית הינו נושא חדש אשר העירייה עוסקת בישומו בייתר שאת, זאת להבטחת הזכויות הפנסיוניות של העובדים כמתחייב. המסלקה הפנסיונית החלה לפעול בינואר 2016 בהתאם להנחיות הממונה על הביטוח ושוק ההון במשרד האוצר המנחה לדווח במבנה אחיד עבור כלל העובדים בו נדרשות הקופות להחזיר לראשונה איזון חוזר לגבי קליטת הכספים ופיזורם לחשבונות העובדים בפוליסות השונות.

תהליך זה בכל הארץ כרוך בחבלי לידה לא פשוטים הן בצד המעסיקים וחברות התוכנה ובמיוחד בכל האמור לפעולתן של חברות הביטוח והקופות השונות. העירייה נערכה במעוד מועד ומקדישה לנושא תשומת לב מיוחדת, כ"א יעודי למשימה וקביעת תהליכי ניהול ובקרה על מנת לטייב הנתונים ולהבטיח פיצול נכון ומלא של הכספים, זאת על אף הקשיים אותם אנו חווים למול חברות הביטוח.

אין לנו ספק כי הליך זה של העבודה למול המסלקה הפנסיוני הינו מהלך חשוב ביותר אותו הוביל משרד האוצר ויקדם באופן ניכר את הבטחת זכויותיהם הפנסיוניות של העובדים השכירים הן במגזר הפרטי והן במגזר הציבורי.

עוד נכונה לנו עבודה רבה בתחום, אבל אנו שמחים להיות שותפים להליך חשוב ומשמעותי זה."

ממצאי הביקורת

1. אופן פעילות עיריית כפר סבא ביישום הנחיות חוזרי משרד האוצר בהיבטי המסלוקה

הפנסיונית החדשה

1.1 להלן טבלת סטאטוס שיעורי פירעון הכספים אצל היצרנים מינואר 2016

נכון ל-19.12.2016

הביקורת גזרה נתוני פירעון כספים מדוחות הבקרה של חברת "דלתא" – החברה המתפעלת כפי שהופקו במחלקת שכר של עיריית כפר סבא.

ב-ש			ב-%			
סך כספים שהועברו	נפרע במלואו ללא שגיאות ²	נפרע חלקית ¹	סך שיעור הפקדה מסך כספים שהועברו	נפרע במלואו ללא שגיאות ²	נפרע חלקית ¹	חודש
4,296,952	3,967,384	27,915	93.0%	92.3%	0.6%	01-2016
4,272,289	3,481,855	784,565	99.9%	81.5%	18.4%	02-2016
4,428,711	3,795,660	494,491	96.9%	85.7%	11.2%	03-2016
4,141,966	3,839,379	193,633	97.4%	92.7%	4.7%	04-2016
4,210,420	4,062,413	35,077	97.3%	96.5%	0.8%	05-2016
6,448,607	5,636,674	679,357	97.9%	87.4%	10.5%	06-2016
4,666,273	3,330,455	1,226,672	97.7%	71.4%	26.3%	07-2016
4,562,112	4,194,560	277,580	98.0%	91.9%	6.1%	08-2016
4,460,898	3,696,308	660,958	97.7%	82.9%	14.8%	09-2016
4,582,801	2,734,063	1,438,955	91.1%	59.7%	31.4%	³ 10-2016
4,731,175	1,335,479	0	28.2%	28.2%	0.0%	³ 11-2016

מהטבלה עולה כי נכון ל-19.12.2016:

א. שיעורי הפירעון החודשיים מסך הכספים כאמור כפי שהועברו אל היצרנים בחודשים הראשונים של שנת 2016 **אינם 100%** וזאת בשל חוסר אפשרות להפיק דוח ממערכת הבקרה של חברת "דלתא" – החברה המתפעלת, אשר ינחה אותנו לגבי חריגים שעליו לטפל בהם לשם השלמת הפקדת הכספים בחשבונות עובדי העירייה בחברות הביטוח. יש לציין כי רק במהלך נובמבר 2016 החלה החברה המתפעלת "דלתא" להעביר למנהל מחלקת שכר חריגים ספציפיים כאמור

¹ נפרעו באופן חלקי בחשבונות העמיתים.

² נפרעו במלואם ללא שגיאות בחשבונות העמיתים.

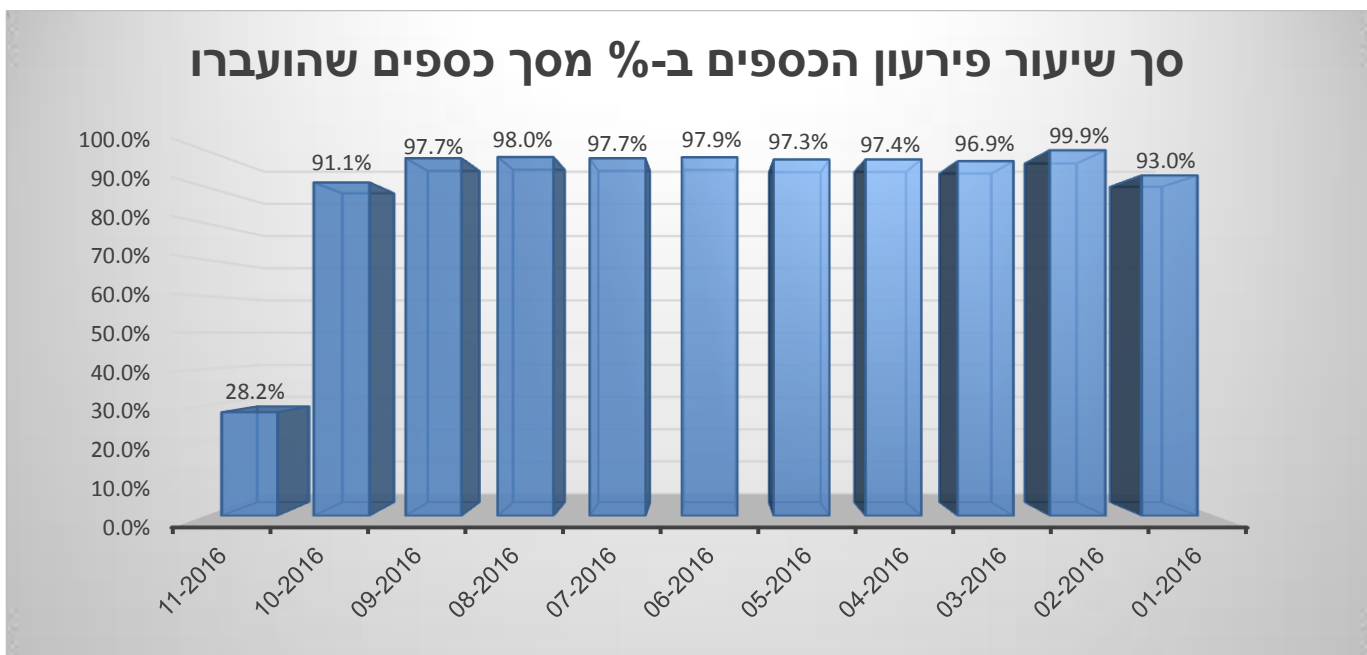
³ בחודשים 10-11 בשנת 2016 רק החל אצל היצרנים הטיפול בפירעון הכספים ועל כן שיעורי הפירעון בחודשים אלו נמוכים.

לטיפול וזאת כתוצאה מפעילות משותפת של הביקורת עם הגזברות, מנהל מחלקת שכר והחברה המתפעלת "דלתא".

ב. כפי שנמסר לביקורת מחברת דלתא - החברה המתפעלת, שהינה הגוף המקשר בין העירייה לחברות הביטוח, עולה כי סך שיעור הפקדת הכספים שהועברו על ידי עיריית כפר סבא אל חברות הביטוח מחודש ינואר 2016 ואילך **הינו גבוה** ביחס למצב של רשויות אחרות. **הביקורת ממליצה** לגזברות העירייה ובדגש למחלקת שכר לפעול באינטנסיביות מול חברת דלתא לשם השלמה מידית של אפיון דוח חריגים ממוחשב ובכך לאפשר למנהל מחלקת שכר לטפל באופן מלא ויעיל בכספים שלא הופקדו כמתואר בטבלה ובכך לוודא הפקדת כל הכספים במלואם בקופות העובדים אצל חברות הביטוח.

הביקורת ממליצה לגזבר העירייה לוודא השלמת הפקדת הכספים בחשבונות העמיתים בחברות הביטוח תוך השלמת אפיון דוח החריגים כאמור כדי לספק למנהל מחלקת שכר כלי עבודה ליישום ההוראה.

להלן גרף המרכז את סך שיעור פירעון הכספים ב-% מסך הכספים שהועברו אל חברות הביטוח בחודשים ינואר – נובמבר* 2016:



* בחודשים 10-11 בשנת 2016 רק החל אצל היצרנים הטיפול בפירעון הכספים ועל כן שיעורי הפירעון בחודשים אלו נמוכים.

תגובת אגף הגזברות:

"מקבלים את המלצות הביקורת.

סעיף 1 מתבצע

סעיף 2 מתבצע"

1.2. אופן ביצוע בקרה של מחלקת שכר בעיריית כפר סבא אחר נאותות ושלמות נתונים כפי שהם מוצגים בדוחות הבקרה של החברה המתפעלת- "דלתא"

רקע:

עיריית כפר סבא קיבלה גישה במהלך רבעון ראשון בשנת 2016 למערכת הבקרה של החברה המתפעלת "דלתא".

נציגי עיריית כפר סבא ובראשם מנהל מחלקת השכר בעירייה, קיבלו הדרכה על מערכת דוחות הבקרה שמספקת את הנתונים הבאים:

- א. סך הכספים החודשיים שהועברו מעיריית כפר סבא באמצעות מס"ב (מסלקה בנקאית) לחשבונות עובדי העירייה כפי שהם מתנהלים בחברות הביטוח.
- ב. סטאטוס חודשי של קליטת הקבצים בחברות הביטוח.
- ג. סטאטוס כללי בגין השלמת פרעון הכספים החודשי (פרעון מלא/פרעון חלקי) כאמור בחשבונות העובדים ברמה חודשית בחברות הביטוח.
- ד. סטאטוס פרטני להשלמת פרעון הכספים החודשי (פרעון מלא/פרעון חלקי) הנדרשים להפקדה בחשבונות העובדים ברמת כל עובד בחברות הביטוח.
- ה. דוח חריגים להצגת כספים שלא נקלטו בפועל בחשבונות העובדים בחברות הביטוח ואשר בגינם נדרש טיפול של מחלקת שכר.
- ו. דוח חריגים להצגת כספים שלא נקלטו בפועל בחשבונות העובדים בחברות הביטוח ואשר בגינם נדרש טיפול של החברה המתפעלת-"דלתא" למול חברות הביטוח.
- ז. דוח סטאטוס טיפול בסכומים שליליים שהועברו לקיזוז מחשבונות העמיתים בחברות הביטוח הנדרשים להשבה לעירייה. מדובר בכספים שצריכים לחזור אל העירייה.

ממצאים:

- 1) ב-3.3.2016 עודכן מנהל מחלקת שכר בעירייה כי הסטאטוס "תשלום נפרע במלואו" בשדה "היזון חודשי" שהופיע בדוחות הבקרה באותה תקופה, משמעותו "הכסף פוזר בצורה מלאה אל חשבונות העמית ללא חריגים". בדוחות בקרה מאוחרים יותר, כפי שהופקו על ידי מנהל מחלקת שכר בעירייה במערכת הבקרה של החברה המתפעלת – "דלתא" עולה כי מנהל מחלקת שכר המשיך להתבסס בחישוב שיעור סך פרעון הכספים החודשי בחשבונות העובדים בחברות הביטוח על סטאטוסים כגון "תשלום נפרע במלואו" בשדה חדש בדוח הבקרה- "סטאטוס מסכם חיובי", באותה משמעות וזאת מבלי שוידא מול החברה המתפעלת כי המשמעות של סטאטוס זה לא השתנתה.

להלן סוגי הסטאטוסים שהופיעו בדוח הבקרה שעודכן ע"י חברת "דלתא" – החברה המתפעלת בחודש יוני 2016, והופק ע"י מנהל מחלקת שכר:

א. סטאטוס ראשוני חיובי

ב. סטאטוס מסכס חיובי

ג. הערה מסכס חיובי

לדוגמה:

סטאטוס מסכס חיובי "תשלום נפרע במלואו" כפי שמופיע בטבלה בממצא 2.1, התפרש על ידי מחלקת שכר כתקין מבחינת פרעון הכספים במלואם בשעה שהחברה המתפעלת "דלתא" התייחס אליו כתקין מבחינת התאמת סך הכספים שנכנסו לחשבון הבנק לסך הכספים בקובץ החודשי.

כך נמצאו עשרות צירופי סטאטוסים נוספים שלא היתה הלימה בין הבנת משמעותם מבחינת פרעון הכספים בין מנהל מחלקת שכר לבין החברה המתפעלת "דלתא".

(2) מממצאים אלה עולה כי בקרה מתמשכת אחר **אמינות** סטאטוסי שיעורי פרעון הכספים החודשי בחשבונות העובדים בחברות הביטוח לא בוצעה כנדרש על ידי מנהל מחלקת שכר, מה שגרר מסקנות שגויות שאף הועברו אל גזבר העירייה, שהציגו מצג שווא. הביקורת מציינת כי הנתונים אותם העביר מנהל מחלקת שכר אל גזבר העירייה נותחו ונמצאו לא נכונים אל מול פרשנות החברה המתפעלת "דלתא" כפי שניתנה על ידם במהלך הביקורת.

כתוצאה מהעברת הנתונים השגויים ממנהל מחלקת שכר אל גזבר העירייה מבחינת שיעורי הפרעון החודשיים כאמור לעיל, קיבל גזבר העירייה תמונת מצב שגויה על פיה סבר גזבר העירייה כי סטאטוס פירעון העובדים תקין בשעה שלא כך היה המצב בפועל.

(3) בחודש 12/2016, נתבקשה הביקורת על ידי גזבר העירייה לבצע בדיקה נוספת אחר טבלת שיעורי פירעון חודשיים כפי שהועברו אליו ממנהל מחלקת שכר בגין חודשי השכר ינואר-אוקטובר 2016. מבדיקת הנתונים כפי שעלו מהטבלה אל מול נתונים במערכת הבקרה נמצא כי החישוב של שיעור הפירעון שוב היה שגוי וכי לא במסגרת החישוב לא נלקחו כל הנתונים כנדרש על מנת להציג תמונת מצב מלאה.

בפועל הטבלה שהועברה לגזבר ממנהל מחלקת שכר התבססה רק על פרעון מלא של כספים ללא שגויים ולא לקחה בחשבון גם פירעון חלקי של כספים המשמש להשלמת תמונת המצב.

הביקורת מציינת כי מנתוני הטבלה כפי שהועברו אל גזבר העירייה לא היו מדוייקים והצביעו במקרה זה על שיעורי פרעון חודשיים נמוכים יותר משיעורי הפירעון בפועל.

המלצות:

- א. מנהל מחלקת שכר בעירייה מתבקש לפעול אל מול החברה המתפעלת "דלתא" ולטפל בנתוני דוחות הבקרה בהתאם לפרשנות חברת "דלתא" והנחיותיה בלבד.
- ב. מנהל מחלקת שכר בעירייה מתבקש לחשב מחדש את שיעורי פירעון הכספים החל מינואר 2016 ואילך ולוודא תקינותם והלימותם כנדרש ולעדכן את הגזבר בהתאם.
- ג. על מנהל מחלקת שכר בעירייה לכתוב נוהל עבודה המפרט את תהליכי הבקרה אשר ישמשו למעקב אחר הלימות ושלמות פירעון הכספים חשבוניות העובדים בחברות הביטוח. לצורך כך יש לוודא קיום כלי בקרה אפקטיביים לרבות תיעוד נתיב ביקורת בו ניתן יהיה לראות את ההתקדמות בסטאטוס הטיפול החל ממועד משלוח הכספים אל חברות הביטוח ועד להשלמת כלל הכספים לקופות העובדים בחברות הביטוח. במסגרת כתיבת הנוהל ובנית כלי הבקרה, יש לוודא חלוקת אחריות ברורה של מסגרות העבודה בין מנהל מחלקת שכר לבין החברה המתפעלת "דלתא".

תגובת אגף הגזברות:

- "סעיף א. אנו מקיימים פגישות חודשיות עם חברת דלתא, על מנת להתעדכן על הנעשה סעיף ב', מתבצע ומתעדכן עפ"י הנחיות חברת דלתא.
- סעיף ג. יבוצע."

2. עמידת החברה המתפעלת "דלתא" בהנחיות חוזרי משרד האוצר מבחינת המסלוקה הפנסיונית החדשה

2.1. בדיקת סטאטוסי פירעון כספים בדוחות הבקרה של החברה המתפעלת "דלתא" על בסיסם מחושב

שיעור פירעון הכספים החודשי

רקע:

הביקורת בדקה אל מול החברה המתפעלת "דלתא" את הנתונים כפי שהופיעו בדוחות הבקרה וזאת על מנת להבין את משמעות הנתונים ולקבל תמונה בהירה על אופן וסטאטוס הטיפול ופירעון הכספים בחשבונות העובדים בחברות הביטוח.

הביקורת בדקה את דוחות הבקרה הראשוניים של החברה המתפעלת "דלתא" בצירופי סטאטוס של שדות הסטאטוס אשר שימשו להצגת תמונה כוללת בתהליך של סטאטוס פירעון הכספים:

א. סטאטוס ראשוני חיובי

ב. סטאטוס מסכם חיובי

ג. הערה מסכם חיובי

ממצאים:

הביקורת מצאה עשרות צירופי סטאטוסים שלא היה ברור מה משמעותם מבחינת פירעון הכספים. כלומר לא ניתן היה לקבל תמונת מצב אמיתית לגבי סטאטוס פירעון הכספים בדוחות הבקרה של החברה המתפעלת "דלתא".

במסגרת מיפוי כל צירופי הסטאטוסים עלה כי הם לא שיקפו באופן חד משמעי את מצב פירעון הכספים בפועל.

הביקורת מצביעה על כך שהיערכות החברה המתפעלת "דלתא" ליישום הנחיות משרד האוצר כאמור בחוזר גופים מוסדיים מס'

30-9-2015 בסעיף 3: "גוף מוסדי יאפשר למעסיק לבצע את הפעולות הבאות": בסעיף 3.ד. "קבלת משוב מהגוף המוסדי לצורך

ביצוע בקורות על נתוני הקליטה האישיים של העובד", לא הייתה מספקת בכדי להציג תמונת מצב אמיתית לגבי סטאטוס פירעון

הכספים החל מינואר 2016.

עוד עולה כי מערכת הבקרה החדשה, לא הייתה ערוכה באופן מלא בהיבט הטכני לתמוך ביישום ההוראה ולהטמיעה בפועל דבר שהוביל לחוסר יכולת לתפעל ולבקר את תנועות הכספים הן בעירייה והן בחברה המתפעלת.

*הביקורת ביוזמתה יצרה טבלה מסכמת של כלל צירופי הסטאטוסים הר"מ על מנת לאפשר הצגת הממצאים לעיל.

להלן טבלה המסכמת את כל צירופי הסטאטוסים שמופו לראשונה על ידי הביקורת לרבות הסבר שניתן לכל אחד מהם ע"י החברה המתפעלת "דלתא":

סטטוס ראשוני חיובי	הסבר לסטאטוס ראשוני חיובי	סטטוס מסכם חיובי	הסבר לסטאטוס מסכם חיובי	הערה מסכם חיובי	הסבר להערה מסכם חיובי		
ללא מענה	היצרן לא אישר שקיבלה את הקובץ	ללא מענה	היצרן לא אישר שקיבלה את הקובץ	(ריק)	-		
שגיאה	היצרן קיבל קובץ, נתגלו בעיות טכניות בלבד ע"י היצרן	ללא מענה	עדיין בסטאטוס שגיאה	(ריק)	-		
תקין	קובץ במבנה הטכני שלו תקין	תשלום לא נפרע לחשבון יצרן	היצרן לא מצא כלל את הכסף בחשבון שלו	ההפקדה המדווחת לא אותרה במערכות החברה	הערה זהה למהות הסטאטוס		
			תשלום לא נפרע לחשבון יצרן	לא נמצאה הפקדה מתאימה לחשבון הקרן	הערה זהה למהות הסטאטוס		
			אחר / טרם טופל	תשלום לא נפרע לחשבון יצרן	סטאטוס		
		אחר		לא ידוע - חובה "הערה מסכם חיובי"	אין כיסוי כספי מספיק לרשימה - ממתין להשלמת תשלום מהמעסיק	אין התאמה בין הקובץ שקיבל היצרן לסכום שקיבל בפועל בבנק	יצרן טרם טיפל בו
					בבדיקת יצרן	בבדיקה של היצרן	
					בטיפול אצל יצרן	בטיפול של היצרן	
					בטיפול היצרן	בטיפול של היצרן	
					בטיפול הפניקס	בטיפול של היצרן	
					בטיפול יצרן	בטיפול של היצרן	
					בטיפול יצרן-טרם נקבע סטטוס סופי	בטיפול של היצרן	
					בטיפול של חברה מנהלת	בטיפול של היצרן	
					הבקשה התקבלה והועברה	בטיפול של היצרן	

הסבר להערה מסכם חיובי	הערה מסכם חיובי	הסבר לסטטוס מסכם חיובי	סטטוס מסכם חיובי	הסבר לסטטוס ראשוני חיובי	סטטוס ראשוני חיובי
	לטיפול				
כנראה הערה של שירי מדלתא	הכסף ייפרע בימים הקרובים				
בטיפול של היצרן	הפקדה בטיפול				
בטיפול של היצרן	הקבצים תקינים בקליטה של היצרן				
בטיפול של היצרן	הקובץ הגיע תקין- בתהליך שיוך לפוליסות				
בטיפול של היצרן	הקובץ תקין- נמצא בתהליך שיוך לפוליסות				
הערה של שירי מדלתא	חלק מהקובץ נפרע וחלק בטיפול של הראל				
אומנם סטטוס ראשוני "תקין" אבל טרם בוצע ע"י היצרן שיוך כסף לקובץ	טרם בוצע תהליך איתור הכספים בחשבון יצרן				
אומנם סטטוס ראשוני "תקין" אבל טרם מצאו כסף ששיך לה בחשבון הבנק של היצרן	טרם התקבל תשלום עבור הרשימה				
הערה של שירי מדלתא	ישוייך ידנית בימים הקרובים				
הערה של שירי מדלתא	למעט העובד הרצל יעקובי				
בטיפול של היצרן	ממתין לטיפול מתפעל מערכת				
בטיפול של היצרן	נמצא בטיפול בהראל				
בטיפול של היצרן	נמצאה התאמה בין הקובץ להעברה- טרם שוייך לפוליסות				
בטיפול של היצרן	נמצאה התאמה כספית לדוח שנשלח- טרם שוייך הכסף לפוליסות				
בטיפול של היצרן	נמצאה התאמה של הקובץ לתשלום- בתהליך שיוך				
הערה של שירי מדלתא	נפרע חלקית- נשלח מייל להראל				
בטיפול של היצרן	סכום התשלום ממתין לקליטה				
הערה של שירי מדלתא	שודר שנית				
הערה של שירי מדלתא	שודר שנית לבקשת פסגות				
הערה של שירי מדלתא	שודר שנית לבקשתם				

סטטוס ראשוני חיובי	הסבר לסטטוס ראשוני חיובי	סטטוס מסכם חיובי	הסבר לסטטוס מסכם חיובי	הערה מסכם חיובי	הסבר להערה מסכם חיובי
				(ריק)	צריך להסתכל פרטנית
		התשלום נפרע חלקית	הערה של שירי מדלתא	השאר בתהליך שיוך לפוליסות לשלוח לאספ	הערה של שירי מדלתא
		ללא מענה	הערה של שירי מדלתא	נשלח מייל לאיילון	הערה של שירי מדלתא
				נשלח שוב לבקשתם	הערה של שירי מדלתא
				שודר שנית לבקשת קלע	הערה של שירי מדלתא
				(ריק)	צריך להסתכל פרטנית
		מעסיק לא קיים אצל יצרן	מעסיק לא זוהה אצל היצרן	לשדר שוב	הערה של שירי מדלתא
		נפרע במלואו	הערה של שירי מדלתא	נפרע ברובו, השאר בתהליך שיוך	הערה של שירי מדלתא
		נפרע ברובו- השאר בתהליך שיוך	הערה של שירי מדלתא	(ריק)	הערה של שירי מדלתא
		נפרע חלקית	הערה של שירי מדלתא	סכום העברה/ות זהה לסכום אסמכתא זהה לסכום תקבולים מדווחים	הערה של שירי מדלתא
				(ריק)	הערה של שירי מדלתא
		עודף תשלום	הסכום שהועבר גבוה מהסכום בקובץ / שהקופה טרם שייכה את כל הכספים	עודף תשלום	הסכום שהועבר גבוה מהסכום בקובץ / שהקופה טרם שייכה את כל הכספים
		קובץ נפרע ברובו למעט מספר קטן של עובדים	הערה של שירי מדלתא	(ריק)	הערה של שירי מדלתא
		תשלום נפרע במלואו-אורגני- היצרן רשם	ברגע שהיצרן מצא שקיבל את אותו סכום שיושב בבנק לאותו סכום שיושב בקובץ	נדחה יפעת ברץ- אין הפקדות	הערה של שירי מדלתא - רק העובדת לא נקלטה
				בטיפול אצל יצרן	בטיפול של היצרן
				הכסף נפרע	הערה של שירי מדלתא-לא מוחלט מבחינת נפרע במלואו-יהיה סטטוס בשדה נוסף "סטטוס טיפול פנימי"-עודכנה במייל
				הכספים נפרעו	הערה של שירי מדלתא-לא מוחלט מבחינת נפרע במלואו-יהיה סטטוס טיפול פנימי"-עודכנה במייל
				הפקדה בטיפול	בטיפול של היצרן

הסבר להערה מסכם חיובי	הערה מסכם חיובי	הסבר לסטאטוס מסכם חיובי	סטטוס מסכם חיובי	הסבר לסטאטוס ראשוני חיובי	סטטוס ראשוני חיובי
הערה של שירי מדלתא-לא מוחלט מבחינת נפרע במלואו-יהיה סטאטוס בשדה נוסף "סטאטוס טיפול פנימי"-עודכנה במייל	הקובץ נפרע				
	הקובץ נפרע לפוליסות				
	הקובץ נפרע, למעט מספר קטן של עובדים				
	הקובץ פוזר				
	חלק מהפוליסות שוייכו וחלק טרם שוייך				
	ישנן מספר פוליסות שטרם שוייכו				
הכל פוצל חוץ מקופה 28	לבדוק מה עם קופה 28				
הכל פוצל חוץ מעובד/ים ספציפיים	למעט 4 עובדים- נלה ברייב, ילנה זלדין, אטי להב, שושנה סילאדי- דיווח				
	למעט העובד- קרן אליהו				
	למעט העובד הרצל יעקובי				
	למעט העובד ניר אייל-קיימת שגיאה בהפקדת מעסיק				
	למעט העובדת אורלי נפשי				
	למעט העובדת קמילה איסק				
	למעט העובדת שרה קופמן				
	למעט מספר קטן של עובדים				
	נדחו 3 עובדים				
מלבד ההפקדה, יש למעסיק יתרה חיובית ללא כל קשר	נמצאה הפקדה מתאימה לחשבון הקרן. חשבון המעסיק בקרן נמצא ביתרה חיובית ולכן נותר סכום פנוי של 46,105.22 מהפקדה זו. הערה אורגנית				
בטיפול של היצרן	נמצאה התאמה כספית לדוח שנשלח- טרם שויך הכסף לפוליסות				
הכל פוצל חוץ מעובד/ים ספציפיים	נפרע ברובו- השאר בטיפול מגדל				
הכל פוצל חוץ מעובד/ים ספציפיים	נפרע ברובו, ישנן מספר פוליסות שלא, בטיפול יאנה מהראל				
פוצל ידנית	נקלט בקליטה ידנית				
בטיפול של היצרן	נשלח מייל למיטב				

סטטוס ראשוני חיובי	הסבר לסטטוס ראשוני חיובי	סטטוס מסכם חיובי	הסבר לסטטוס מסכם חיובי	הערה מסכם חיובי	הסבר להערה מסכם חיובי
				נשלח קובץ אקסל לפיזור ידני	בטיפול של היצרן
				שו"ך ידנית	פוצל ידנית
				שיוך הכספים לחשבונות העובדים ו/או העדכונים המנהליים בחשבונות העובדים בטיפול- אורגני-מהיצרן עצמו	בטיפול של היצרן
				תקין בפיזור (אדי שיינין-אחוזים לא נכונים)	הכל פוצל חוץ מעובד/ים ספציפיים
				תשלום נפרע	פוצל לחלוטין
				תשלום נפרע- שרון חובה אין דיווח שכר	הכל פוצל חוץ מעובד/ים ספציפיים
				תשלום נפרע	פוצל לחלוטין
				תשלום נפרע במלואו - אורגני-מהיצרן עצמו	פוצל לחלוטין
				תשלום נפרע במלואו - פוזר ידנית	פוצל לחלוטין
				תשלום נפרע במלואו נקלט בקליטה ידנית.	פוצל לחלוטין
				תשלום נפרע במלואו נקלט בקליטה ישירה	פוצל לחלוטין
				(ריק)	בטיפול של היצרן
		תשלום נפרע ברובו		רוב בכסף נפרע, השאר בתהליך שיוך לפוליסות	הכל פוצל חוץ מעובד/ים ספציפיים
				תשלום נפרע ברובו- השאר בתהליך שיוך	הכל פוצל חוץ מעובד/ים ספציפיים
				הכסף יפרע בימים הקרובים נמצאה התאמה כספית לדוח ששודר- טרם שיוך הכסף לפוליסות	חן קיבלה הודעה במייל והיא הכניסה את הסטטוס
		(ריק)		בטיפול של היצרן	בטיפול של היצרן
				תשלום נפרע ברובו- בטיפול יאנה מהראל	הכל פוצל חוץ מעובד/ים ספציפיים
				(ריק)	הכל פוצל חוץ מעובד/ים ספציפיים

להלן מספר דוגמאות מייצגות לחוסר כפי שנגזרו מהטבלה לעיל:

- (1) **סטאטוס מסכם חיובי - "תשלום נפרע במלואו"**: כל הדיוט יבין כי כל הכספים פוזרו בשלמותם בחשבונות העמיתים, אולם בפועל סטאטוס זה ציין תקינות טכנית בלבד – כלומר הכספים נכנסו בשלמותם אל חשבונות הבנק של חברות הביטוח מבלי שפוזרו בחשבונות העובדים בחברות הביטוח.
- (2) **סטאטוס מסכם חיובי - "אחר"**: בסטאטוס זה נמצאו עשרות הערות שונות בשדה נוסף "הערה מסכם חיובי" שמטרתו היתה לספק מידע נוסף בו שהוכנס ידנית על ידי עובדת חברת דלתא. בחלק מההערות ניתן היה להבין כי הכספים פוזרו במלואם אך מרובן לא ניתן היה להסיק מהו סטאטוס פרעון הכספים בפועל בחשבונות העובדים.
- (3) **סטאטוס מסכם חיובי - "תשלום נפרע ברובו"**: בסטאטוס זה ניתן להבין כי אכן חלק גדול מהכסף פוזר בחשבונות העובדים בחברות הביטוח, אולם בפועל לא צויין סכום הפירעון החלקי, אשר נדרש לחישוב מלא ונכון של סך שיעור פירעון הכספים בחשבונות העובדים בחברות הביטוח.
- (4) **סטאטוס מסכם חיובי - "אחר"**: מסטאטוס זה לא ניתן היה להבין האם הכספים פוזרו לחשבונות העובדים או לא. עוד עולה כי גם כאן כמו בסעיף 3 לעיל נמצא גם כי בחלק מההערות בשדה הנוסף "הערה מסכם חיובי", שמטרתו היתה לספק מידע נוסף שהוכנס ידנית על ידי עובדת חברת דלתא, ניתן היה להבין כי אכן חלק גדול מהכסף פוזר בחשבונות העובדים בחברות הביטוח, אולם בפועל לא צויין סכום הפירעון החלקי, אשר נדרש לחישוב מלא ונכון של סך שיעור פירעון הכספים בחשבונות העובדים בחברות הביטוח.

המלצות:

המשך פגישות של נציגי העירייה עם החברה המתפעלת "דלתא" על מנת לוודא:

- (1) הסדרת הסטאטוסים השונים ומשמעותם החד משמעית מבחינת פירעון הכספים, כך שמנהל מחלקת שכר בעירייה והחברה המתפעלת "דלתא" ידברו באותה שפה - **בוצע**
- (2) על העירייה לפעול אל מול החברה המתפעלת "דלתא" להוספת שדה סטאטוס נוסף בדוחות הבקרה, שימולא על ידה ויציין באופן חד משמעי את סטאטוס פירעון הכספים בחשבונות עובדי העירייה בחברות הביטוח מבחינת פירעון מלא/חלקי של הכספים - **בוצע**

(3) על העירייה בשיתוף עם החברה המתפעלת "דלתא" לפעול להגדרת דוחות בקרה ניהוליים חדשים שיאפשרו לדרג המנהל של עיריית כפר סבא לראות תמונת מצב בהירה וברורה חודשית (לתקופה שתיבחר על ידם), של שיעור פירעון הכספים (פירעון מלא+פירעון חלקי) בחשבונות עובדי העירייה בחברות הביטוח - **בוצע**

החברה המתפעלת "דלתא" הציגה במהלך הביקורת לנציגי העירייה ולביקורת תיקונים ותוספות כפועל יוצא לממצאים כמפורט להלן:

א. בוצעה הגדרה מסודרת של הסטאטוסים וצומצמה הכמות שלהם כמפורט להלן:

סטאטוס	מהות הסטאטוס
תשלום נפרע במלואו	נמצאה התאמה כספית של הקובץ לעומת העברה שבוצעה בפועל
עודף תשלום	בוצע תשלום גדול יותר ממה שמדווח בקובץ
חוסר תשלום	בוצע תשלום קטן יותר ממה שמדווח בקובץ
ללא מענה	טרם התקבל היזון של הרשומות בקובץ
אחר	כל שגיאה אחרת, שנמצאת בטיפול

ב. החברה המתפעלת "דלתא" הוסיפה שדה סטאטוס נוסף בו החלה להזין את סוגי הסטאטוסים הבאים עבור כל רשומת הפקדה עבור כל עובד בכל חודש וזאת לשם הצגת תמונה בהירה של פירעון הכספים כמפורט להלן:

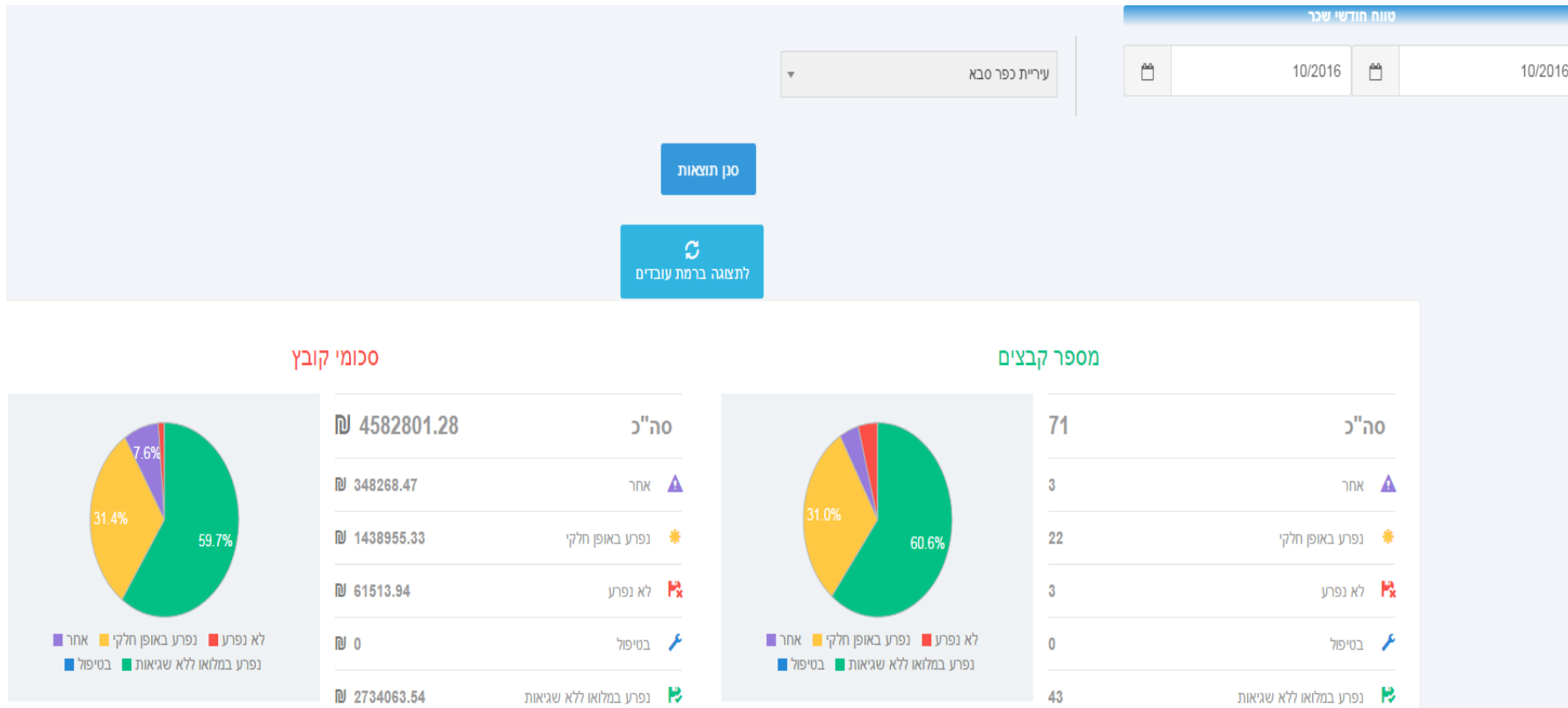
סטאטוס	מהות הסטאטוס
נפרע	קיימות בקובץ רשומות שנפרעו, וגם רשומות שלא נפרעו
נפרע במלואו ללא שגיאות	כל הקובץ נפרע ללא שגויים
בטיפול	פירעון הקובץ נמצא בטיפול שלנו מול חברות ביטוח
לא נפרע	כל הקובץ לא נפרע
אחר	כל סיבה אחרת

שדה הסטאטוס החדש הוא זה שמאפשר מאז הוספתו לחשב את שיעור פרעון הכספים החודשי והוא המורכב מ-2 הסטאטוסים "נפרע" ו-"נפרע במלואו ללא שגיאות".

ג. החברה המתפעלת פיתחה דוחות בקרה ניהוליים שיציגו את שיעור פרעון הכספים החודשי עבור כל אחד מהסטאטוסים המפורטים בסעיף ג.

להלן "פאיי" המציג שיעורי פרעון הכספים המעודכנים בחודש אוקטובר 2016 כפי שהופקו ממערכת דוחות הבקרה ב-19.12.2016

(לאחר יישום המלצות נציגי העירייה והביקורת):



יש להסתכל על ה"פאיי" השמאלי בלבד היות והוא זה שמציג נתונים כספיים. ה"פאיי" הימני מציג שיעורי פרעון ברמה של הקבצים החודשיים שנשלחו אל החברות היצרניות.

תגובת אגף הגזברות:

1. סעיף א' בוצע
2. סעיף ב' בוצע
3. סעיף ג' בוצע"

3. חוסר אפשרות של מחלקת שכר בעיריית כפר סבא להפיק דוח חריגים לטיפול ממערכת הבקרה של החברה המתפעלת "דלתא"

רקע:

עיריית כפר סבא מעבירה בכל חודש לחברה המתפעלת "דלתא" קבצים-רשומות כספיות לצורך רישום פיצול הכספים בחשבונות העובדים בחברות הביטוח. הביקורת בדקה כיצד מבוצע הטיפול ברשומות כספיות על מנת לוודא קליטה של כל הרשומות בחשבונות העובדים בחברות הביטוח מהסיבות להלן:

- א. נדרש טיפול של מחלקת שכר בעיריית כפר סבא למול העובד / למול משאבי אנוש וכולי.
- ב. נדרש טיפול של החברה המתפעלת למול היצרן עכב מגוון של סיבות.

ממצאים:

הביקורת מציינת כי אין בידי החברה המתפעלת "דלתא" דוח בקרה במערכת המאפשר סינון אוטומטי של חריגים לטיפול בנפרד ולטיפול של מחלקת שכר בעירייה בנפרד כאמור בחוזר גופים מוסדיים מס' 2015-9-30 בסעיף 3: "גוף מוסדי יאפשר למעסיק לבצע את הפעולות הבאות: " בסעיף 3.ד. "קבלת משוב מהגוף המוסדי לצורך ביצוע בקרות על נתוני הקליטה האישיים של העובד".

במסגרת כל 6 ישיבות העבודה שהתקיימו עד היום בין נציגי העירייה לחברה המתפעלת "דלתא" ובהשתתפות הביקורת, עלה נושא חלוקת מסגרת העבודה והאחריות בין העירייה לחברה המתפעלת "דלתא" בסוגיית דוח החריגים. הוסבר לחברה המתפעלת "דלתא" כי הדוח במתכונתו הנוכחית אינו כולל הפרדה בין חריגים לטיפול מחלקת שכר בעירייה לבין חריגים לטיפול החברה המתפעלת ואינו מאפשר חלוקת ברורה בין 2 הגופים.

במהלך הביקורת עלה כי הליך הסינון הידני, של דוח החריגים הקיים, שמבוצע על ידי החברה המתפעלת ברור לה בלבד ונמצא כי לאחר הסינון הידני כאמור נותרו כ-440 רשומות לטיפול מחלקת שכר בעירייה מתוך כ-10,000 רשומות חריגות בדוח המקורי.

המלצות:

א. על עיריית כפר סבא להמשיך לפעול בשוטף ולוודא אל מול החברה המתפעלת "דלתא" סיום אפיון דוח החריגים ולאפשר הפקת דוח באופן אוטומטי במערכת הבקרה חריגים לטיפול עיריית כ"ס בלבד.

ב. על עיריית כפר סבא להשלים הטיפול בכ-440 החריגים כפי שעלה לעיל ובנוסף בחריגים שהתווספו מאז לשם השלמת פרעון הכספים בחשבונות העובדים.

תגובת אגף הגזברות:

"סעיף 1 מטופל.

סעיף 2 אנו מטפלים בשגויים עפ"י דוח המתקבל מהחברה המתפעלת."

4. הצגת מידע במערכת הבקרה להיקף כספי הפירעונות החלקיים החודשיים**בחברות הביטוח****רקע:**

כאמור, עיריית כפר סבא מעבירה בכל חודש לחברה המתפעלת "דלתא" קבצים-רשומות כספיות לצורך רישום פיצול הכספים בחשבונות העובדים בחברות הביטוח. הצגת המידע במערכת הבקרה לגבי היקף כספי הפירעונות החלקיים החודשיים בחברות הביטוח, מדווחים במערכת הבקרה סטאטוס "פרעון חלקי" בלבד.

ממצא:

נציגי העירייה בשיתוף הביקורת העלו למול החברה המתפעלת כי לא ניתן לראות בדוח הבקרה את סך סכום הפרעון החלקי שנקלט בחברות הביטוח אלא ברמת העובד בלבד דבר שלא איפשר הצגה סך הכספים שנפרעו חלקית בחשבונות העובדים בכל חודש בחברות הביטוח כאמור בחוזר גופים מוסדיים מס' 30-9-2015 בסעיף 3: "גוף מוסדי יאפשר למעסיק לבצע את הפעולות הבאות": בסעיף 3.ד. "קבלת משוב מהגוף המוסדי לצורך ביצוע בקרות על נתוני הקליטה האישיים של העובד" – בוצע. כתוצאה מכך לא ניתן היה לחשב את סך שיעור פירעון הכספים המורכב הן מפירעון חלקי כאמור ומפירעון מלא של כספים כאמור.

במסגרת פגישת העבודה שהתקיימה ב-14.11.2016 הראו נציגי החברה המתפעלת "דלתא" לנציגי העירייה ולביקורת, דוח ניהולי חדש שלוקח בחשבון גם את סך הכספים שפוצלו באופן חלקי בחשבונות העמיתים בכל חודש.

מבדיקת הביקורת כפי שבוצעה ב-19.12.2016 על דוח הבקרה לעיל עלה כי אכן ניתן לראות תמונה מלאה של סך הפרעונות החלקיים החודשיים אך, כעת לא ניתן לראות כבעבר את נתוני הפרעון החלקיים ברמת כל עובד ועובד.

המלצות:

- א. על עיריית כפר סבא לפעול אל מול החברה המתפעלת "דלתא" על מנת שתאפשר במערכת הבקרה כבעבר צפייה בנתוני הפרעון החלקיים ברמת כל עובד ועובד כנדרש.
- ב. על עיריית כפר סבא לבצע בקרה שוטפת אחר סך שיעורי הפירעון החודשיים הכוללים בחשבונות העובדים בחברות הביטוח כפי שקיימים בדוח החדש, אשר מבוסס על 2 סטאטוסים ידניים (פרעון מלא ללא שגיאות + פרעון חלקי) אותם מזינה החברה המתפעלת "דלתא".

תגובת אגף הגזברות:

"סעיף 1 מתבצע, בטיפול של דלתא.

סעיף 2 מתבצע, שונתה הצגת הנתונים בגרפים של החברה המתפעלת וניתן לראות מה פוזר מלאו ללא שגויים בלבד, כך אנו רואים את הפיזור ואת שיוך הכספים."

5. סכומים "שליליים" שהועברו אל היצרנים - כסף שצריך לחזור לעירייה

רקע:

מערכת השכר של העירייה "מלם" מפיקה כל חודש מספר קבצי נתונים המועברים לחברות הביטוח ומכילים נתונים כספיים של הפרשות ברמת עובד וחודש משכורת כמפורט להלן (נתונים מפורטים, נתונים ברמת סה"כ לפי יצרן):

- א. נתונים כספיים "חיוביים" להפקדה בחשבונות העובדים בחברות הביטוח.
- ב. נתונים כספיים "שליליים" (להלן – "מינוסים") לקיזוז מחשבונות העובדים בחברות הביטוח.

הטיפול ב"מינוסים" הינו באחריות החברה המתפעלת "דלתא" למול חברות הביטוח. "המינוסים" מייצגים נתונים כספיים לצורך ביצוע התחשבנות מול עיריית כפר סבא.

מחלקת שכר בעירייה העבירה לביקורת נתונים המראים כי בחודשים ינואר-נובמבר 2016 הועבר סך כולל של כ- 280,000 ₪ במינוס אל היצרנים שעל החברה המתפעלת דלתא להסדיר ההתחשבנות מול חברות הביטוח ועיריית כפר סבא.

ממצא:

הביקורת מצאה כי הטיפול של החברה המתפעלת "דלתא" אל מול העירייה וחברות הביטוח לאופן הסדרת ההתחשבות הכספית בגין הכספים ה"שליילים" לצורך השבתם לעירייה בוצע באופן מינורי בשונה מהאמור בחוזר גופים מוסדיים מס' 2-10-2015 בסעיף 5.5 ב: "בעל רישיון יבצע את הפעולות המפורטות להלן באמצעות מערכת סליקה פנסיונית מרכזית בלבד" בסעיף 4.5.5 "העברת בקשה של לקוח לגוף מוסדי לביצוע פעולה במוצר פנסיוני המנוהל לטובת הלקוח".

במסגרת פגישת העבודה שהתקיימה ב-8.8.2016 בין נציגי העירייה לבין נציגי החברה המתפעלת בהשתתפות הביקורת, מסרה החברה המתפעלת "דלתא" כי הטיפול במינוסים נמצא בראשיתו היות והם מעדיפים להשקיע את המשאבים הגדולים בטיפול בהפקדות החיוביות ובפיזורן לחשבונות העובדים בחברות הביטוח.

במסגרת פגישת עבודה נוספת שהתקיימה ב-29.9.2016 בין נציגי העירייה לבין נציגי החברה המתפעלת בהשתתפות הביקורת, הועבר אל החברה המתפעלת מכתב רשמי של עיריית כפר סבא בו היא מסמיכה את החברה המתפעלת לפעול בשמה למול היצרנים בטיפול בהחזר הכספים.

במסגרת פגישת עבודה נוספת שהתקיימה ב-14.11.2016, נמסר לחברה המתפעלת כי כספי המינוסים הוחזרו רק מחברת הביטוח מגדל.

המלצה:

א. על עיריית כפר סבא לוודא כי החברה המתפעלת "דלתא" מטפלת באופן מידי בהתחשבויות החודשיות אל מול חברות הביטוח ולוודא קבלתם כל הכספים ה"שליילים" בחשבון הבנק של העירייה.

תגובת אגף הגזברות:

"בטיפול".

המסגרת הנורמטיבית על בסיסה נשענה הביקורת בבואה לבחון את אופן יישום ההוראות

החוקיות

א. "ביצוע פעולות ע"י גוף מוסדי עבור מעסיק" - חוזר גופים מוסדיים מס' 30-9-2015 מטעם משרד האוצר אגף שוק ההון ביטוח וחסכון

להלן עיקרי ההוראות בחוזר:

"מטרה כללית:

1. כללי

כחלק מהסדרה כללית שמטרתה ייעול תהליכי עבודה, שיפור מהימנות מידע, הסרת חסמים טכנולוגיים וקידום שוק חיסכון פנסיוני תחרותי ומשוכלל קובע חוזר זה הוראות המסדירות את תכולת המידע שגוף מוסדי נדרש להעביר למעסיק. בנוסף, קובע חוזר זה הוראות לעניין הרשאות מעסיק לגורם מתפעל מטעמו, לקבל מידע ולבצע פעולות במוצרים פנסיוניים ובתוכניות ביטוח בעבור עובדיו.

פעולות בין המעסיק לגוף המוסדי:

3. העברת מידע וביצוע פעולות בין מעסיק לגוף מוסדי

גוף מוסדי יאפשר למעסיק לבצע את הפעולות הבאות, בלבד:

- א. צירוף עובד לקרן ברירת מחדל לפי סעיף 20(ב) לחוק הפיקוח על קופות גמל;
- ב. צירוף עובד לתכנית ביטוח כאשר דמי הביטוח משולמים במלואם על ידי המעסיק;
- ג. קבלת מידע לצורך הפקדת כספים בעד עובד לגוף מוסדי;
- ד. הפקדת כספים בעד עובד והעברת מידע אגב הפקדה כאמור בתקנות 3 ו-4 לתקנות הפיקוח על שירותים פיננסיים(קופות גמל)(תשלומים לקופת גמל), התשע"ד-2014;
- ה. קבלת משוב מהגוף המוסדי לצורך ביצוע בקרות על נתוני הקליטה האישיים של העובד;
- ו. קבלת משוב מהגוף המוסדי לצורך ביצוע בקרות על מימוש הנחה בדמי ניהול או הנחה ברכישת תכנית ביטוח מפני סיכון מוות או תכנית ביטוח מפני סיכון אובדן כושר עבודה, שניתנה לעובד מתוקף הסדר של המעסיק;
- ז. קבלת חיווי למעסיק לעניין עמידה או אי-עמידה בסעיף 1(ב)1 לאישור כללי בדבר תשלומי מעסיקים לקרן פנסיה ולקופת ביטוח במקום פיצויי פיטורים, בקשר לשכר מבוטח בתכנית ביטוח מפני סיכון אובדן כושר עבודה לעובד שחל לגביו סעיף 14 לחוק פיצויי פיטורים, התשכ"ג-1963;
- ח. קבלת מידע אודות יתרות פיצויים של עובד בהתייחס לתקופת חבותו של המעסיק ולצורך עמידתו בחובותיו על פי דין;
- ט. קבלת מידע אודות ביטוח חיים קבוצתי לפי חוזר 10-1-2009, שעניינו מסירת מידע לבעל פוליסה בביטוח קבוצתי.

הרשאה לגורם מתפעל שיעמוד בין המעסיק לגוף המוסדי:

4. הרשאה לגורם מתפעל וביטולה

א. גוף מוסדי יכבד הרשאת מעסיק לביצוע הפעולות שמנויות בסעיף 3, כולן או חלקן כפי שיפורט בהרשאה, באמצעות גורם מתפעל, אם ניתנה לו הרשאה של המעסיק שכוללת את הפרטים שלהלן:

- 1) פרטי המעסיק ופרטי מורשה החתימה של המעסיק;
- 2) חתימת מורשה חתימה מטעם המעסיק ומועד החתימה;
- 3) פרטי הגורם המתפעל ופרטי מורשה החתימה של הגורם התפעל;
- 4) חתימת מורשה חתימה מטעם הגורם המתפעל ומועד החתימה;
- 5) פרטי העובדים שאליהם מתייחסת ההרשאה; מעסיק אשר יודיע כי הרשאה מתייחסת לכל עובדיו לא יחויב לצרף את פרטי העובדים;
- 6) הצהרת המעסיק כי קיים הסכם בינו לבין הגורם המתפעל לביצוע הפעולות שמפורטות בהרשאה, וכי ככל שיבוצע שינוי בהסכם יעדכן המעסיק את הגוף המוסדי בדבר השינוי;
- 7) חיווי (כך/לא) לגבי פירוט סוגי ההרשאות שהמעסיק מעניק לגורם המתפעל, בהתאם להרשאות המנויות בסעיף 3;
- 8) תוקף ההרשאה;
- 9) אישור רו"ח/עו"ד לחתימת כל אחד ממורשה החתימה.

ב. גוף מוסדי יכבד ביטול הרשאת מעסיק לגורם מתפעל אם ניתנה לו הודעת ביטול "

ב. "חובת שימוש במערכת סליקה פנסיונית מרכזית" - חוזר מס' 2-10-2015 מטעם

משרד האוצר אגף שוק ההון ביטוח וחסכון

להלן עיקרי ההוראות בחוזר:

"מטרה כללית:

1. כללי

לאור ההתפתחויות הטכנולוגיות בשנים האחרונות ככלל, ועל רקע ההתפתחויות בשוק החיסכון הפנסיוני בפרט, תוקן החוק לשם הסדרת פעילותה של מערכת סליקה פנסיונית מרכזית. הקמת מערכת סליקה פנסיונית נועדה לייעל את תהליכי העבודה, להוזיל עלויות, ליצור תשתית איכותית אחידה למתן ייעוץ פנסיוני ושיווק פנסיוני ולאפשר לחוסכים לקבל החלטה מושכלת ביחס לחיסכון הפנסיוני שלהם. על מנת לקדם מטרות אלה, קבעה הממונה על שוק ההון, ביטוח וחסכון (להלן: "הממונה") כי גופים מוסדיים ובעלי רישיון מחויבים לבצע מספר פעולות באמצעות מערכת סליקה פנסיונית מרכזית.

הכנות הדרושות להתחברות ושימוש במערכת סליקה פנסיונית:

3. חובת התחברות למערכת סליקה פנסיונית מרכזית

א. הגורמים הבאים יערכו את כל ההכנות הדרושות להתחברות למערכת סליקה פנסיונית מרכזית ולשימוש בה:

- 1) גוף מוסדי;
- 2) בעל רישיון שמבצע עבור לקוחותיו את הפעולות המפורטות בסעיף 5(ב) באמצעות מערכת סליקה פנסיונית מרכזית.

ב. עריכת כל ההכנות לפי סעיף קטן (א) תכלול גם עמידה בדרישות טכנולוגיות והכשרת עובדים לשימוש בתוכנה, בהתאם לכללים שיפורסמו על ידי חברה להפעלת מערכת סליקה פנסיונית מרכזית לאחר אישור הממונה (להלן: "כללי מערכת").

ג. התחברות למערכת סליקה פנסיונית מרכזית ותחזוקת החיבור ייעשו על ידי המשתמש.

פעולות שיבוצעו באמצעות מערכת סליקה פנסיונית מרכזית:

5. פעולות שיבוצעו באמצעות מערכת סליקה פנסיונית מרכזית

א. גוף מוסדי יבצע את הפעולות המפורטות להלן, באמצעות מערכת סליקה פנסיונית מרכזית בלבד:

- 1) טיפול בכל בקשה לביצוע פעולה במוצר פנסיוני או לקבלת מידע אודות מוצר פנסיוני המועברת אליו באמצעות מערכת סליקה פנסיונית מרכזית.
 - 2) העברת מידע בין שני גופים מוסדיים בקשר לניוד כספים, לרבות מידע לגבי ניוד כספים שלא בוצע באמצעות מערכת סליקה פנסיונית מרכזית.
 - 3) העברת היזון חוזר בנוגע לבקשות שנתקבלו במערכת סליקה פנסיונית מרכזית.
- ב. בעל רישיון יבצע את הפעולות המפורטות להלן, באמצעות מערכת סליקה פנסיונית מרכזית בלבד:
- 1) העברת בקשת מידע חד פעמית שאינה כוללת פרטי זיהוי של מוצר פנסיוני המנוהל לטובת לקוח.
 - 2) העברת בקשת מידע בתדירות קבועה עבור כלל לקוחותיו, להם מוצרים פנסיוניים בגוף מוסדי מסוים, שאינה כוללת פרטי זיהוי של מוצר פנסיוני המנוהל לטובת לקוח.
 - 3) העברת בקשת מידע חד פעמית או מתמשכת בתדירות קבועה שכוללת פרטי זיהוי של מוצר פנסיוני המנוהל לטובת לקוח. על אף האמור, בעל רישיון לא יהיה מחויב לבצע העברת בקשת מידע כאמור אם יש לו גישה למערכת ייעודית של גוף מוסדי שמאפשרת לו להפיק מידע חד פעמי או מתמשך על לקוח מסוים.
 - 4) העברת בקשה של לקוח לגוף מוסדי לביצוע פעולה במוצר פנסיוני המנוהל לטובת לקוח, אלא אם קיים ממשק ממוכן או קיימת גישה למערכת ייעודית בין בעל הרישיון לבין גוף מוסדי, שמאפשרת לבעל הרישיון להזין או לבצע את בקשת הלקוח במערכות הגוף המוסדי.

ג. גוף מוסדי לא יטפל בבקשה המנויה בסעיף 5(ב) אם לא הוגשה באמצעות מערכת סליקה פנסיונית, למעט אם נקבע במפורש באותו סעיף קטן כי ניתן להעביר את הבקשה באמצעי אחר ויודיע לבעל הרישיון תוך יום עסקים אחד על אי קבלת הבקשה.

."