

רישום למוסדות חינוך (גני ילדים וכיתה א')

1. מבוא

1.1 כללי

א) מחלקת גני ילדים (להלן - המחלקה) הינה חלק מאגף החינוך בעיריית כפר סבא (להלן - העירייה). המחלקה מטפלת בפניות הציבור, נותנת מענה תפעולי ופדגוגי לגני הילדים ובכללם לילדי החינוך המיוחד ומקדמת תכניות עירוניות במערכת החינוך.

ב) מדור רישום באגף החינוך מטפל ברישום לבתי הספר לרבות הרישום לכיתות א'. הרישום לבית הספר מבוצע על ידי הורי התלמידים ישירות בבית הספר, למעט תושבים שכתובתם אינה מעודכנת בתעודת הזהות ולכן הרישום מבוצע במדור הרישום באגף החינוך.

ג) חוק חינוך חובה, תשנ"ט 1949 (להלן – חוק חינוך חובה) מסדיר את הקריטריונים לרישום לגני ילדים ולכיתה א'. החוק מגדיר חינוך חובה כדלקמן:

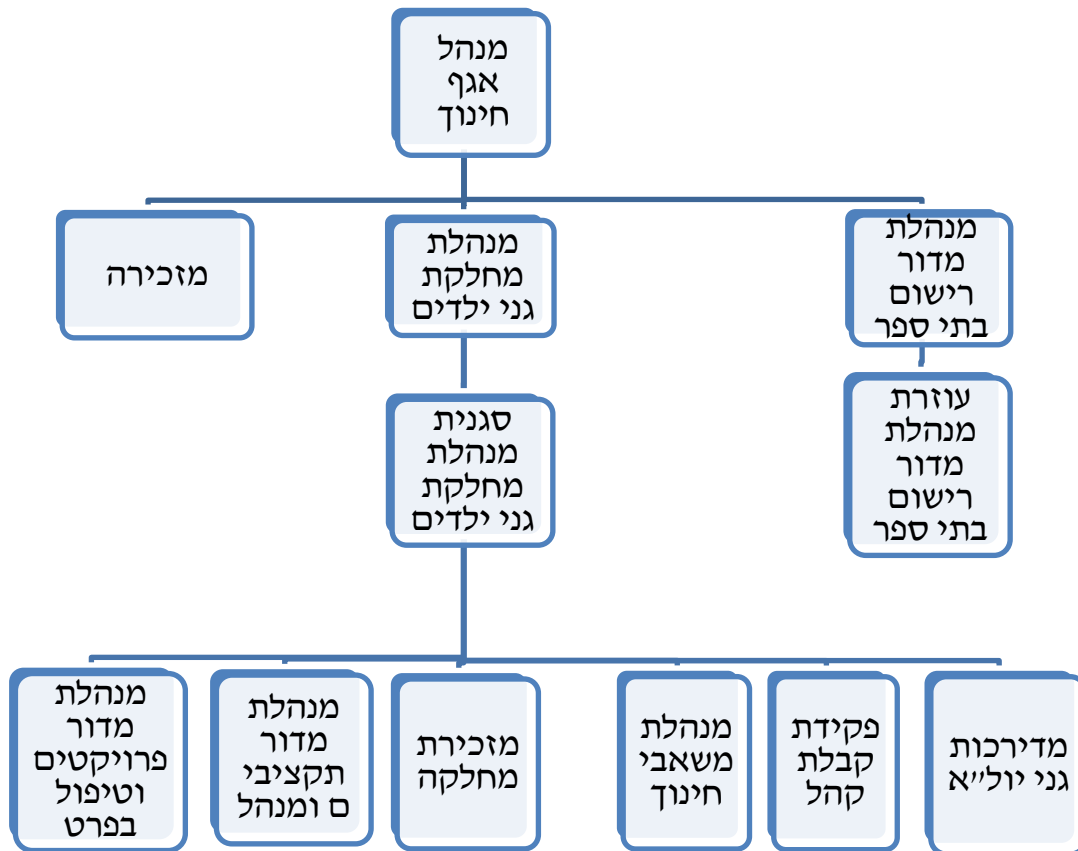
"לימוד המיועד לילדים ולנערים והניתן ב-15 שנות לימוד, מהן 3 שנים בגן-ילדים בגילאים 3 עד 5 ועד בכלל 12 שנות לימוד, בכיתות א' עד יב', לילדים ולנערים."

ד) ניהול הרישום לגני הילדים וכיתות א' מתבצע באמצעות מערכת "ארגונון" של "החברה לאוטומציה".

ה) מבקר העירייה ערך, בשנת 1996, ביקורת במדור גני ילדים במחלקת חינוך ובין היתר נבחן נושא הרישום ושיבוץ לגני הילדים.

ו) בשנת תשע"ד פעלו בעיר 143 גני ילדים (מתוכם 51 גני ילדים הינם גני יום לימודים קצר) ו-14 בתי ספר, בהם 44 כיתות א'.

ז) להלן המבנה הארגוני של המחלקה ומדור רישום בתי ספר, כפי שנמסר לביקורת בעל פה על ידי סגנית מנהל אגף החינוך (לא קיים מבנה ארגוני כתוב):



הערה:

סגנית מנהל אגף החינוך מסרה לביקורת כי, החל מחודש דצמבר 2013, מנהלת המחלקה סיימה תפקידה, לכן הסמכויות הועברו לסגנית מנהל אגף החינוך.

1.2. רקע חוקי

להלן החוקים והתקנות, החלים על הגורמים העוסקים ברישום לגני ילדים וכיתות א':

- חוק לימוד חובה התשנ"ט - 1949.
- תקנות לימוד חובה וחינוך ממלכתי (רישום), תשי"ט-1959 (להלן – תקנות רישום). לפירוט התקנות ראה נספח א'.
- חוזר מנכ"ל משרד החינוך, "רישום והעברות תלמידים ע"ג/5" לקראת שנת הלימודים תשע"ד (להלן – חוזר מנכ"ל משרד החינוך).

1.3. היקף הביקורת

הביקורת בחנה את פעילות המחלקה בנושא רישום לגני יום לימודים קצר בלבד (ללא יום ארוך) וכן את פעילות מדור רישום בנושא רישום לכיתות א' בשנת תשע"ד וכללה את הנושאים הבאים:

- נהלים.
- פתיחת מוסדות חינוך חדשים.
- רישום למוסדות חינוך.
- מועדי הרישום.
- שיבוץ תלמידים במוסדות חינוך.
- ערעורים.
- איתור ילדים שלא נרשמו למוסדות חינוך.
- תלונות תושבים.

1.4. מתודולוגיית הביקורת:

במהלך ביצוע הביקורת התקיימו פגישות והתקבלו נתונים והסברים מבעלי תפקידים שונים, נבחנו הוראות חוקים וחוזרי מנכ"ל משרד החינוך, נערכו בדיקות וניתוח דוחות בהתאם לנתונים שהתקבלו מהמבוקרים. במסגרת עבודת הביקורת התקיימו פגישות עם בעלי התפקידים הבאים:

- מנהל אגף החינוך.
- סגנית מנהל אגף החינוך.
- חשבת אגף החינוך.
- סגנית מנהלת המחלקה – רישום גני ילדים.
- מנהלת מדור רישום לבתי ספר – רישום כיתה א'.

הביקורת מודה לעובדי אגף החינוך, על שיתוף הפעולה והסיוע בהכנת דוח זה.

2. עיקרי הממצאים וההמלצות

2.1. נהלים –

ממצא (סעיף 3.1)

לא קיימים נהלים כתובים במחלקה ובמדור הרישום המסדירים את נושא הרישום והשיבוץ לגני ילדים ולכיתות א' המאושרים על ידי הנהלת העירייה.

המלצת הביקורת:

להתוות ולהטמיע נהלי עבודה התואמים להנחיות משרד החינוך במחלקה ובמדור רישום, שיאושרו על ידי הנהלת העירייה, וינחו את עובדי המחלקה ומדור רישום בעבודתם, לרבות אופן יישום המסגרת החוקית הרלוונטית וממשקי העבודה עם מוסדות החינוך. (דוגמאות לנהלים, ראה בגוף הדוח).

תגובת מנהל האגף

- עם כניסתה לתפקיד של מנהלת מחלקת גני ילדים, יושבת עליה הצורך בכתיבת נהלי עבודה אשר יפרטו את תהליכי העבודה במחלקה.
- יש לציין כי, לגבי נהלים כתובים במחלקה בנושא רישום גני-ילדים, מדי שנה מפורסמים נהלים והנחיות ארציים לרישום לגני ילדים. אנו מתנהלים על פי פרסום זה. כיום הנהלים מפורסמים באתר האינטרנט של משרד החינוך.

2.2. פתיחת מוסדות חינוך חדשים –

ממצא (סעיף 3.3)

בחודש ספטמבר 2011 נערכה על ידי יועצת חיצונית שעסקה בנושא זה במשרד הפנים, תוכנית להתפתחות העיר לצורך הקמת מוסדות חינוך.

2.2.1. בשנת הלימודים תשע"ד חסרים 2 גני ילדים בשכונה הירוקה. הצורך

ב – 2 גני ילדים נוספים לא עלה במסגרת התוכנית.

2.2.2. שכונת האוניברסיטה הוקמה לפני מספר שנים ללא בית ספר

המיועד לתושבי השכונה. כיום, העירייה נמצאת בתהליך של הקמת

בית ספר שבנייתו אמורה להסתיים השנה. סגנית מנהל אגף החינוך

מסרה לביקורת כי, הילדים בשכונה הופנו לבית ספר אחר בקרבת מקום וכי בעקבות דרישת ההורים הוחלט על הקמת בית הספר.

המלצת הביקורת:

יש לבחון באופן שוטף את השינוי באוכלוסיה, בעיקר בשכונות החדשות ולעדכן את התוכנית להתפתחות העיר בהתאם.

תגובת מנהל האגף

פתיחת מוסדות חינוך חדשים – כזכור מדובר בצפי המתייחס לשכונות חדשות שאין מידע קודם על המתאכלסים. נציין שבסיכומו של דבר פעלנו על פי הנחיות משרד החינוך וקלטנו את כל הילדים בהתאם לגילאים מהגדול לקטן בגנים בשכונות הירוקות או בשכונות הסמוכות (סביוני הכפר ושיכון עלייה). כמו כן, נעשתה פנייה למתכננת צפי מוסדות חינוך בכ"ס להתאים צפי מידי חציון.

2.3. רישום לכיתה א' -

ממצא (סעיף 3.4.2)

ההורים נדרשים לבצע את הרישום בבית הספר שבו הם מעוניינים לרשום את ילדיהם. במקרים בהם כתובת המגורים של התושב לא מעודכנת בתעודת זהות (תושב חדש/ מעבר דירה בתוך העיר), הרישום מבוצע במדור רישום באגף החינוך.

2.3.1. הביקורת בחנה את הסיבות לביצוע רישום התלמידים במדור הרישום וכן תיעוד למסמכים. בגין 2 מתוך 5 תלמידים שנרשמו במדור רישום בתי ספר עולה כי, התלמידים הנ"ל הופיעו בקובץ משרד הפנים. מנהלת מדור רישום לא שלחה לתלמידים איגרת רישום לבית הספר מכיוון שהם למדו בגנים פרטיים לאורך השנים ולא היה ברור אם ירשמו לבית ספר רשמי או פרטי.

המלצת הביקורת:

לשלוח איגרת רישום לכיתה א' לכלל התלמידים בעיר, לרבות תלמידים שלא למדו במוסדות רשמיים.

תגובת מנהל האגף

הנושא מוכר לאור ניסיון השנים. לא נתקלנו בבעיה של קצינת ביקור סדיר בעניין היעדרות תלמידים מכיתה א'. יחד עם זאת המחלקה מקבלת את הערה ותשלח איגרת פעם נוספת לכלל התלמידים.

2.4. רישום באמצעות אתר אינטרנט –

ממצא (סעיף 3.4.3.3)

לא ניתן לבצע רישום לכיתות א' באמצעות אתר האינטרנט של העירייה כפי שמתבצע בגני ילדים.

המלצת הביקורת:

מומלץ לפעול לרישום לכיתות א' באמצעות אתר האינטרנט של העירייה בדומה לגני ילדים.

תגובת מנהלת מדור רישום

רישום לכיתות א' באמצעות אתר האינטרנט נבחן וכן יבחן יישום רישום באינטרנט לקראת מועד הרישום הבא (ינואר 2015).

2.5. שיבוץ תלמידים במוסדות חינוך –

ממצא (סעיף 3.6.1.1)

מממצאי הביקורת עולה כי, מידי שנה, לאחר הרישום במערכת, עובדות המחלקה מפיקות קובץ אקסל ומבצעות את השייך לבית הספר באופן ידני. מבדיקת הביקורת ומשיחה שנערכה עם סגנית מנהל אגף החינוך עולה כי, קיימות מערכות ממוחשבות המאפשרות לבצע את השיבוץ לבית הספר על פי קריטריונים מובנים.

המלצת הביקורת:

מומלץ לבחון שימוש במערכת עם קריטריונים מובנים לשיבוץ ילדים לגנים השונים. כלומר הפחתת השימוש בתוכנת אקסל הדורשת משאבים.

תגובת מנהל האגף

הקריטריונים לשיבוץ מפורסמים בחוברת הרישום. מקבלים את המלצת הביקורת ובימים אלה אנו נמצאים בתהליך עבודה מואץ בעניין הכנת

התשתית לתוכנת שיבוץ לגני הילדים. בתהליך זה נשתמש בקריטריונים מובנים לשיבוץ ילדים בגנים השונים.

2.6. איתור ילדים שלא נרשמו למוסדות חינוך -

ממצא (סעיף 3.8)

סעיף 3.1 בחוזר מנכ"ל משרד החינוך מציין כדלקמן:

"רשות החינוך המקומית תשלח להורי תלמיד שלא נרשם בזמן הודעה בכתב

שבה הם יידרשו לרשום את התלמיד בתוך 7 ימים מיום מסירת ההודעה "

2.6.1. מממצאי הביקורת עולה כי, המחלקה לא שולחת להורי התלמידים

שלא נרשמו במועד שנקבע על ידי משרד החינוך, הודעה בכתב

הדורשת לרשום את הילדים לגן ילדים תוך 7 ימים.

המלצת הביקורת:

חובה לשלוח, להורי הילדים שלא נרשמו במועד, הודעות בכתב

בהתאם להוראות חוזר מנכ"ל משרד החינוך.

תגובת סגנית המחלקה

איתור ילדים שלא נרשמו במועד מתבצע באמצעות הפקת דוח

מהמערכת של תלמידים שהיו רשומים בגני ילדים בשנה הקודמת ולא

נרשמו לשנה הנוכחית. רשימת הילדים נשלחת לגנת בגן הילדים

הרלוונטי לצורך יצירת קשר טלפוני עם הורי הילדים.

הביקורת מבקשת להדגיש כי, פניה טלפונית להורי הילדים ללא

שליחת הודעה בכתב הינה בניגוד להוראות חוזר מנכ"ל משרד

החינוך.

3. פירוט הממצאים

3.1. נהלים

הביקורת בחנה האם קיימים במחלקה ובמדור רישום נהלי עבודה, המפרטים באופן ברור את פעילותם בנושא רישום ושיבוץ לגני ילדים ולכיתות א'.

3.1.1. ממצאי הביקורת עולה כי, לא קיימים נהלים כתובים במחלקה ובמדור הרישום המסדירים את נושא הרישום והשיבוץ לגני ילדים ולכיתות א' המאושרים על ידי הנהלת העירייה.

3.1.2. נציין כי, סגנית מנהלת המחלקה מסרה לביקורת מצגת ממוחשבת הכוללת בין היתר את אופן היערכות המחלקה לרישום, קבלת נתוני רישום לגני הילדים וכו'.

בנוסף, נמסרה לביקורת חוברת לרישום לגני הילדים לקראת שנת הלימודים תשע"ה הנמסרת להורים ומפרטת את מועדי הרישום ומסמכים הנדרשים לרישום.

הביקורת מבקשת להדגיש כי, המצגת אינה מפורטת ואינה כוללת את אופן תהליך העבודה בכל שלב החל מהיערכות לרישום ועד לשיבוץ.

הביקורת סבורה כי,

- מצגת המפרטת את תהליך העבודה אינה מהווה נוהל עבודה המאושר על ידי הנהלת העירייה.
- עבודה על פי נהלי עבודה ברורים התואמים להנחיות משרד החינוך תסייע למחלקה ומדור הרישום במילוי תפקידם בהיבט של אחריות, לו"ז, דיווח, כח אדם וכו'.

תגובת מנהל האגף

- עם כניסתה לתפקיד של מנהלת מחלקת גני ילדים, יושבת עליה הצורך בכתובת נהלי עבודה אשר יפרטו את תהליכי העבודה במחלקה.
- יש לציין כי, לגבי נהלים כתובים במחלקה בנושא רישום גני-ילדים, מדי שנה מפורסמים משרד החינוך והחברה לאוטומציה נהלים והנחיות ארציים לרישום לגני ילדים. אנו מתנהלים על פי פרסום זה. כיום הנהלים מפורסמים באתר האינטרנט של משרד החינוך.

המלצת הביקורת:

להתוות ולהטמיע נהלי עבודה התואמים להנחיות משרד החינוך במחלקה ובמדור רישום, שיאושרו על ידי הנהלת העירייה, וינחו את עובדי המחלקה ומדור רישום בעבודתם, לרבות אופן יישום המסגרת החוקית הרלוונטית וממשקי העבודה עם מוסדות החינוך. הנהלים יכללו נושאים כגון:

- רישום לגני ילדים - רישום על ידי המחלקה ורישום לגני הילדים באמצעות האינטרנט.
- רישום לכיתה א' - שליחת איגרת רישום להורים, רישום בבתי הספר ורישום לכיתות א' המתבצע במדור רישום.
- שיבוץ - קריטריונים לשיבוץ בגני ילדים וכיתות א'.
- ערעור - תהליך הערעור, משלב קבלת הערעור ועד למתן הודעה לתושב.
- התאמת צפי תלמידים לתכנון להתפתחות העיר בשנת הלימודים הבאה.

3.2 נתונים סטטיסטיים**3.2.1 גני ילדים**

להלן פירוט מספר גני הילדים בהם יום לימודים קצר ומספר הילדים בשנת תשע"ד, כפי שעולה מקובץ הנתונים שנמסר לביקורת על ידי סגנית מנהלת המחלקה:

ממוצע ילדים בגן	מספר ילדים	מספר גני ילדים – יום קצר
29.9	1,524	51

3.2.2 כיתה א'

להלן פירוט מספר כיתות א' בכל בית ספר ומספר התלמידים בשנת תשע"ד, כפי שנמסר לביקורת על ידי מנהלת מדור רישום:

שם בית ספר	מספר כיתות	מספר תלמידים	ממוצע תלמידים לכיתה
בר אילן-ממ"ד	2	72	36
אופירה	2	71	35.5
אוסישקין	3	99	33
דמוקרטי	1	33	33

שם בית ספר	מספר כיתות	מספר תלמידים	ממוצע תלמידים לכיתה
שילה-ממ"ד	1	33	33
גורדון	3	96	32
רמז	7	208	29.7
ירוק 60	7	203	29
בן גוריון	3	84	28
גולדה	3	83	27.6
ברנר	4	96	24
סורקיס	2	48	24
יצחק שדה	4	90	22.5
חב"ד-ממ"ד	2	43	21.5
סה"כ	44	1,259	28.6

3.3 פתיחת מוסדות חינוך חדשים

3.3.1. מידי שנה מספר התושבים בעיר משתנה, דבר המצריך עדכון של מספר מוסדות החינוך בעיר (פתיחת מוסדות חינוך חדשים או סגירתם).

הביקורת בחנה כיצד נערך אגף החינוך לצורך הקמת מוסדות חינוך חדשים.

3.3.1.1. סגנית מנהל אגף החינוך מסרה לביקורת כי, לפני שנת 2011 לצורך הקמת מוסדות חינוך, היו מבצעים בדיקה לגבי מספר הילדים בשנתון ובמידת הצורך היו מתכננים בשיתוף אגף הנדסה את הקמת מוסדות החינוך. בשל הגידול שחל בעיר בעקבות הקמת השכונות הירוקות, התקשרו בשנת 2011 עם יועצת כמפורט בסעיף 3.3.1.2.

3.3.1.2. מממצאי הביקורת עולה כי, בחודש ספטמבר 2011 נערכה על ידי יועצת חיצונית שעסקה בנושא זה במשרד הפנים, תוכנית להתפתחות העיר לצורך הקמת מוסדות חינוך. היועצת התבססה בתוכניתה על נתונים שנמסרו לה מאת אגף החינוך לגבי מספר התלמידים בעיר וכן על נתונים שנמסרו לה מאת מהנדס העיר, אודות תוכניות הבניה המתוכננות. התוכנית כוללת צפי התפתחות של העיר עד לשנת תשפ"ב.

מנהל אגף החינוך מסר לביקורת כי, מידי תחילת שנה בודקים את התוכנית בהתאם למספר מוסדות החינוך הנדרשים בפועל באותה שנה ואת הצורך בעדכונה לשנים הבאות.

3.3.1.3. בשנת הלימודים תשע"ד חסרים 2 גני ילדים בשכונה הירוקה. הצורך ב – 2 גני ילדים נוספים לא עלה במסגרת התוכנית.

3.3.1.4. שכונת האוניברסיטה הוקמה לפני מספר שנים ללא בית ספר המיועד לתושבי השכונה. כיום, העירייה נמצאת בתהליך של הקמת בית ספר שבנייתו אמורה להסתיים השנה. סגנית מנהל אגף החינוך מסרה לביקורת כי, הילדים בשכונה הופנו לבית ספר אחר בקרבת מקום וכי בעקבות דרישת ההורים הוחלט על הקמת בית הספר.

תגובת מנהל האגף

פתיחת מוסדות חינוך חדשים – כזכור מדובר בצפי המתייחס לשכונות חדשות שאין מידע קודם על המתאכלסים. נציין שבסיכומו של דבר פעלנו על פי הנחיות משרד החינוך וקלטנו את כל הילדים בהתאם לגילאים מהגדול לקטן בגנים בשכונות הירוקות או בשכונות הסמוכות (סביוני הכפר ושיכון עלייה). כמו כן, נעשתה פנייה למתכננת צפי מוסדות חינוך בכ"ס להתאים צפי מידי חציון.

המלצת הביקורת:

יש לבחון באופן שוטף את השינוי באוכלוסיה, בעיקר בשכונות החדשות ולעדכן את התוכנית להתפתחות העיר בהתאם.

3.4. רישום למוסדות חינוך

3.4.1. רישום לגני ילדים

להלן תהליך הרישום לגני ילדים, כפי שנמסר לביקורת על ידי סגנית מנהלת המחלקה:

- מידי שנה, המחלקה עורכת חוברת מידע הכוללת הנחיות לנרשמים לגני הילדים העירוניים. ההנחיות, לרבות מועדי הרישום, מבוססים על חוזר מנכ"ל משרד החינוך.
- "החברה לאוטומציה" שולחת למחלקה את רשימת הילדים בעיר שהינם בגיל המצריך רישום לגני ילדים. "החברה לאוטומציה" מקבלת את נתוני הילדים ממשרד הפנים.
- כשלושה שבועות לפני מועד הרישום, המחלקה מפיצה לכלל בתי האב (בהתאם לנתונים מהחברה לאוטומציה) את החוברת, באמצעות בית הדפוס שעורך את החוברת.
- בנוסף להפצת החוברת, קיים פרסום נוסף של החוברת באתר האינטרנט של העירייה, פרסום בשלטים ברחבי העיר, מקומונים ומודעות בכניסה לגני הילדים.
- הורי הילדים מגיעים למחלקה לצורך ביצוע הרישום, כאשר לכל שכבת גיל קיים טופס נפרד הרלוונטי לאותה שכבת גיל.

3.4.1.1. הביקורת בחנה את התאמת תהליך העבודה המפורט לעיל לסעיף 3 בחוברת רישום שהתפרסמה על ידי משרד החינוך לשנת תשע"ד.

מבדיקת הביקורת עולה כי, תהליך העבודה לעיל הינו תואם לתהליך הנדרש על ידי משרד החינוך. ממצאי הביקורת תקינים. לביקורת אין הערות.

3.4.1.2. על פי חוברת המידע, להלן המסמכים הנדרשים לצורך רישום לגן ילדים:

פירוט	נושא
תעודת זהות של שני ההורים עם כתובת מעודכנת הכוללות את הספח ובו פרטי הילד.	תעודת זהות
הוראת קבע חתומה על ידי הבנק או ספח הרשאה באמצעות כרטיס אשראי לנרשמים	אמצעי תשלום

פירוט	נושא
למסגרת יום לימודים ארוך (יול"א).	
לנרשמים לגני יול"א יש לחתום על כתב התחייבות (תנאי תשלום, ביטול רישום וכו').	כתב התחייבות
חוזה רכישה/שכירות תקף לשנת הלימודים תשע"ד באישור עורך דין ומסמך המעיד על תשלום לעירייה (מים/ארנונה).	שינוי כתובת
חוזה שבו מופיע מועד הכניסה לדירה.	בית בבנייה
טופס ביטול רישום מהרשות בה התגוררו (גם אם לא בוצע רישום לגן).	תושבים חדשים
תצהיר חתום על ידי עורך דין או על ידי בית משפט על משמורת הילד.	משפחה חד הורית
תעודת זהות של מיופה הכח, תעודת זהות של שני ההורים ויפוי כח חתום על ידי ההורים.	מיופה כח

הביקורת מבקשת לציין כי, במידה והרישום לגני ילדים מבוצע באמצעות אתר האינטרנט, התושב לא נדרש להציג את המסמכים המפורטים בטבלה, אלא השיבוץ מבוצע על פי הנתונים שהזין לאתר.

3.4.1.3. הביקורת בחנה באם קיים תיעוד למסמכים השונים אותם נדרשים ההורים להציג. הביקורת ערכה בדיקה אקראית שכללה 5 ילדים שנרשמו לגני הילדים לשנת תשע"ד כמפורט להלן:

מס"ד ¹	מסמכים נדרשים	מסמכים קיימים	תקין/ לא תקין
1	הרישום בוצע דרך האינטרנט: נדרש טופס רישום.	טופס רישום	תקין
2	הרישום בוצע דרך האינטרנט: נדרש טופס רישום.	טופס רישום	תקין
3	הרישום בוצע דרך האינטרנט: נדרש טופס רישום.	טופס רישום	תקין
4	תושב חדש: 1. טופס רישום. 2. ביטול רישום מעיר קודמת. 3. חוזה שכירות/רכישה.	1. טופס רישום. 2. ביטול רישום מעיר קודמת. 3. חוזה שכירות.	תקין

¹ נתוני הנבדקים מצויים בידי מבקר העירייה.

מס"ד ¹	מסמכים נדרשים	מסמכים קיימים	תקין/ לא תקין
5	הרישום בוצע דרך האינטרנט: נדרש טופס רישום.	טופס רישום	תקין

3.4.1.4. מנייתוח נתוני הטבלה לעיל עולה כדלקמן:

- 4 מתוך 5 הילדים שנדגמו על ידי הביקורת, הרישום בוצע באמצעות אתר האינטרנט של העירייה. עבור 4 הילדים קיים תיעוד לרישום שבוצע באתר האינטרנט על ידי התושב. **ממצאי הביקורת תקינים. לביקורת אין הערות.**

- בגין מס"ד 4 – מדובר בתושב חדש. על פי חוברת המידע, התושב נדרש לבצע את הרישום במחלקה ולהציג מסמך על ביטול הרישום בעיר המגורים הקודמת המאושר על ידי העירייה שבה התגורר וחווה שכירות/רכישה בעיר כפר סבא. ממצאי הביקורת עולה כי, התושב הציג את המסמכים הנדרשים. **ממצאי הביקורת תקינים. לביקורת אין הערות.**

3.4.2. רישום לכיתה א'

- נתוני הילדים כולל כתובת המגורים מתקבלים ממשרד הפנים.
- בחודש אוקטובר, שולחים לכל הורי ילדי גן חובה המיועדים לעלות לכיתה א', מכתב הכולל מידע לגבי הרישום לכיתה א', הכולל פרטים כגון: מועד הרישום, קריטריון לרישום לבית הספר שהינו בהתאם לאזור המגורים, תיאור המקרים בהם יש לפנות למדור רישום.
- בחודש דצמבר, שולחים להורים איגרת, הכוללת בין היתר 2 בתי ספר אליהם ההורים נדרשים לרשום את ילדיהם. אפשרות אחת הינה בית ספר ממלכתי ואפשרות שנייה הינה בית ספר ממלכתי דתי. שליחת האיגרת מבוצעת על ידי בית הדפוס איתו העירייה עובדת.
- בית הספר מקבל רשימת ילדים שקיבלו אפשרות להירשם אליו.
- ההורים נדרשים לבצע את הרישום בבית הספר שבו הם מעוניינים לרשום את ילדיהם.
- במקרים בהם כתובת המגורים של התושב לא מעודכנת בתעודת זהות (תושב חדש/ מעבר דירה בתוך העיר), הרישום מבוצע במדור

רישום באגף החינוך. ההורים נדרשים להציג ת.ז ובמידה והם תושבים חדשים נדרש חוזה. לאחר הרישום במערכת על ידי מנהלת מדור רישום, המנהלת שולחת לבית הספר מסמך המאשר את הרישום לכיתה א'.

3.4.2.1. הביקורת בחנה את הסיבות לביצוע רישום התלמידים במדור הרישום וכן תיעוד למסמכים. הביקורת ערכה בדיקה אקראית שכללה 5 ילדים כמפורט להלן:

מס"ד ²	האם קיים תיעוד להעתק ת.ז הורה	האם קיים חוזה שכירות/ רכישת דירה	האם קיים תיעוד למסמך רישום לכיתה א'	תקין/ לא תקין
1	כן	כן	כן	תקין
2	לא (הנתונים הופיעו בקובץ משרד הפנים)	לא רלוונטי	כן	תקין
3	כן	לא רלוונטי	כן	תקין
4	כן	לא רלוונטי	כן	תקין
5	כן	כן	כן	תקין

- מס"ד 1 – כתובת האם לא הייתה בכפר סבא, לכן התלמיד לא הופיע בקובץ של משרד הפנים כתושב כפר סבא. הרישום לבית הספר בוצע על ידי מנהלת מדור רישום. בנוסף, התלמיד עבר לכתובת מגורים אחרת, לכן ההורים הציגו חוזה שכירות. **ממצאי הביקורת תקינים. לביקורת אין הערות.**

- מס"ד 2 ומס"ד 4 – התלמידים הנ"ל הופיעו בקובץ משרד הפנים. מנהלת מדור רישום לא שלחה לתלמידים איגרת רישום לבית הספר מכיוון שהם למדו בגנים פרטיים לאורך השנים ולא היה ברור אם ירשמו לבית ספר רשמי או פרטי.

- מס"ד 3 – התלמידה לומדת בפנימיית עלומים בכפר סבא, שהינה פנימייה הקולטת ילדים מכל הארץ. התלמידה הנ"ל הינה תושבת אשדוד. הפנימייה שולחת למדור הרישום את הבקשות לרישום לבתי

² נתוני הנבדקים מצויים בידי מבקר העירייה.

הספר. ממצאי הביקורת תקינים. לביקורת אין הערות.

- מס"ד 5 – התלמיד הינו תושב חדש בעיר לכן לא הופיע בקובץ ממשרד הפנים. קיים תיעוד למסמך ביטול רישום מבית הספר הקודם וכן לחוזה רכישת דירה. ממצאי הביקורת תקינים. לביקורת אין הערות.

הביקורת מבקשת לציין כי, סעיף 3.1 בחוזר מנכ"ל משרד החינוך מציין כדלקמן:

"רשות החינוך המקומית תשלח להורי תלמיד שלא נרשם בזמן, הודעה בכתב שבה הם יידרשו לרשום את התלמיד בתוך 7 ימים מיום מסירת ההודעה". על כן, במקרים של מס"ד 2 ו-4 נדרש היה לשלוח לתלמידים איגרת רישום לכיתה א'.

תגובת מנהל האגף

הנושא מוכר לאור ניסיון השנים. לא נתקלנו בבעיה של קצינת ביקור סדיר בעניין היעדרות תלמידים מכיתה א'. יחד עם זאת המחלקה מקבלת את הערה ותשלח איגרת פעם נוספת לכלל התלמידים.

המלצת הביקורת:

לשלוח איגרת רישום לכיתה א' לכלל התלמידים בעיר, לרבות תלמידים שלא למדו במוסדות רשמיים.

3.4.3 רישום באמצעות אתר אינטרנט

סעיף 1.8 לחוזר מנכ"ל משרד החינוך, עוסק ברישום לגני ילדים באמצעות אתר אינטרנט, מציין, בין היתר, כדלקמן:

- "רשות חינוך מקומית שקיבלה היתר מהמינהל הפדגוגי יכולה לקיים, בנוסף על אמצעי הרישום המפורטים בתקנות, רישום באתר האינטרנט שלה לחינוך הרשמי בלבד".
- "הרישום שלא באמצעות האינטרנט יהיה הרישום בתוקף, והוא יבטל כל רישום מנוגד באתר האינטרנט".

- "הרישום באינטרנט הוא רק שלב ראשון בתהליך הרישום. הרשות המקומית תשלח אישור בדואר על ביצוע הרישום באינטרנט לכתובת הרושם, וכן אישור על שיבוץ הילד".

3.4.3.1. הביקורת בחנה באם קיימת אפשרות לבצע רישום לגני

הילדים באמצעות אתר האינטרנט של העירייה.

מבדיקת הביקורת עולה כי, קיימת אפשרות לבצע את הרישום לגני הילדים מגיל טרום טרום חובה באמצעות אתר האינטרנט של העירייה.

מבדיקת הביקורת עולה כי, בשנים תשע"ג ותשע"ד נרשמו לגני ילדים (יום קצר וגני יול"א) באמצעות אתר האינטרנט של העירייה כדלקמן:

שנה	מספר ילדים בגני הילדים	מספר ילדים שנרשמו באמצעות אתר האינטרנט	שיעור הנרשמים באמצעות אתר האינטרנט
תשע"ג	3,962	2,320	58%
תשע"ד	4,270	2,756	65%

מניתוח נתוני הטבלה לעיל עולה כי, בשנת תשע"ד חל גידול של 7% במספר הנרשמים באמצעות אתר האינטרנט של העירייה.

3.4.3.2. הביקורת בחנה באם לאחר הרישום באתר האינטרנט

והשיבוץ לגן הילדים, נשלח אישור בדואר.

3.4.3.2.1. מממצאי הביקורת עולה כי, לא קיים תיעוד

לאישורים הנשלחים להורי הילדים בגין הרישום והשיבוץ.

תגובת סגנית מנהלת המחלקה

בסיום תהליך הרישום באמצעות אתר האינטרנט, נשלח לתיבת המייל של התושב אישור לגבי פרטי הרישום שהזין לאתר. בנוסף, מסרה כי, בסיום תהליך השיבוץ לגני הילדים נשלחים אישורים בדואר לגבי הגן אליו בוצע

השיבוץ. הביקורת ביקשה לבצע בדיקה של מכתבי השיבוץ הנשלחים לתושבים, סגנית מנהלת המחלקה מסרה כי, לא קיים במחלקה תיעוד למכתבים הנשלחים לתושבים אלא קיים תיעוד במערכת לגן אליו שובץ הילד.

תגובת מנהל האגף

קיים קובץ אקסל הכולל את פרטי הילדים ותוצאות השיבוץ. הקובץ נשלח לבית הדפוס ובית הדפוס מפיץ את המכתבים לבתי התושבים. איננו רואים טעם בשמירת ניירת מאחר ואנו שומרים את הקובץ שנשלח לבית הדפוס.

כמו כן, קיימות אפשרויות בידי ההורים לקבל את שיבוץ הילד באתר האינטרנט העירוני החל מחודש יוני כל שנה.

לגבי הערת הביקורת היא תיושם ועל קובץ ה-Excel יתווסף/יצויין תאריך שליחת מכתב השיבוץ להורים.

המלצת הביקורת:

לציין במערכת כי נשלח מכתב לתושב לרבות מועד השליחה, לחילופין לנהל מעקב ידני/ קובץ אקסל אחר שליחת המכתבים לרבות מועד השליחה.

3.4.3.3. הביקורת בחנה באם קיימת אפשרות לבצע רישום לכיתות א' באמצעות אתר האינטרנט של העירייה. מממצאי הביקורת עולה כי, לא ניתן לבצע רישום לכיתות א' באמצעות אתר האינטרנט של העירייה.

הביקורת סבורה כי,

רישום באמצעות אתר האינטרנט מהווה שירות לאזרח וכן מקטין את הצורך בטיפול בפניות תושבים לבתי הספר לצורך ביצוע הרישום.

תגובת מנהלת מדור רישום

רישום לכיתות א' באמצעות אתר האינטרנט נבחן וכן יבחן יישום רישום באינטרנט לקראת מועד הרישום הבא (ינואר 2015).

המלצת הביקורת:

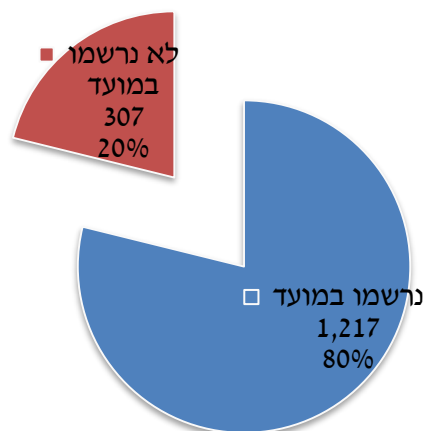
מומלץ לפעול לרישום לכיתות א' באמצעות אתר האינטרנט של העירייה בדומה לגני ילדים.

3.5 מועדי הרישום לגני ילדים

סעיף 1.1 בחוזר מנכ"ל משרד החינוך מציין כי מועדי הרישום לשנת תשע"ד הינם כדלקמן:

"הרישום לגני ילדים ולבתי ספר יסודיים יתקיים מיום ראשון, ב' בשבט התשע"ג (13 בינואר 2013), ועד יום חמישי, כ' בשבט התשע"ג, 31 בינואר 2013, ועד בכלל."

3.5.1. בהתאם לנתוני קובץ אקסל ממערכת "ארגונון", שנמסר לביקורת על ידי סגנית מנהלת המחלקה, עולה כי לשנת הלימודים תשע"ד, נרשמו 1,524 ילדים בגני יום לימודים קצר. להלן תרשים המציג את מספר הילדים שנרשמו לגני ילדים במועד שנקבע על ידי משרד החינוך (הנתון הנ"ל לא נבדק עבור רישום לכיתות א', מכיוון שלא נמסר לביקורת נתונים אודות מועד הרישום):



3.5.1.1. מניתוח נתוני התרשים לעיל עולה כי, 80% מהילדים נרשמו במועד שנקבע על ידי משרד החינוך. מבדיקת קובץ הנתונים שנמסר לביקורת, הילדים שלא נרשמו במועד שנקבע על ידי משרד החינוך, נרשמו לאורך כל השנה, כאשר הילד האחרון שנרשם לגן ילדים לשנת תשע"ד, נרשם במועד הפקת קובץ הנתונים לביקורת (30.03.2014). הביקורת מבקשת לציין כי, על פי תקנות הרישום, במקרים בהם ההורים ניגשו לבצע רישום במועד מאוחר יותר מהמועד שנקבע, משרד החינוך מחייב את הרשות לבצע את הרישום לגן הילדים. **ממצאי הביקורת תקינים. לביקורת אין הערות.**

3.5.2. במסגרת ניתוח הנתונים שנמסרו לביקורת שכללו את הרישום לגני יום לימודים קצר ויול"א, הביקורת איתרה 4 ילדים **שנרשמו לגני יול"א** שהרישום שלהם לגני הילדים בוצע בטרם המועד שנקבע על ידי משרד החינוך כמועד תחילת הרישום, כמפורט להלן:

מס"ד ³	שם גן הילדים אליו נרשם הילד בשנת תשע"ד	תאריך תחילת רישום שנקבע על ידי משרד החינוך	תאריך רישום בפועל
1	גולן	13.01.2013 – 31.01.2013	6.01.2013
2	רימון		7.01.2013
3	נרקיס		8.01.2013
4	אפרסק		8.01.2013

תגובת סגנית מנהלת המחלקה

בטרם תחילת מועד הרישום, המחלקה מבצעת בדיקות לצורך בחינה כי תהליך הרישום במערכת מבוצע בצורה תקינה. הבדיקה מבוצעת בנתוני הילדים המופיעים במערכת. לאחר סיום הבדיקה, הנתונים שהוזנו למערכת לצורך ביצוע הבדיקה, לא שונו ולכן נותר במערכת מועד תאריך רישום בפועל לפני מועד תחילת הרישום על פי משרד החינוך.

מבדיקת מסמכי הרישום שנמסרו לביקורת עולה כי, הרישום בפועל בוצע לאחר תחילת מועד הרישום שנקבע על ידי משרד החינוך.

³ נתוני הנבדקים מצויים בידי מבקר העירייה.

תגובת מנהל האגף

לגבי סעיף 3.5.2 – הבדיקות שנערכות טרם הרישום הן צורך, שכן אנו מגייסים לרישום עובדים שאינם מתוך המחלקה ולצורך לימוד ואימון אנו מבצעים את הבדיקות. אנו מקבלים את המלצת הביקורות ונבחן את יישומה מול החברה לאוטומציה, כלומר מתבצע פיילוט להרצת המערכת. יחד עם זאת להבא נתקן התאריך.

הביקורת סבורה כי,

לאחר סיום הבדיקה במערכת, יש למחוק את השינויים שבוצעו, כך שבעת הרישום על ידי ההורים, הרישום יבוצע מחדש.

המלצת הביקורת:

על מנהלת המחלקה או סגנית מנהלת המחלקה (בהיעדר מנהלת) לבצע בדיקה על טיוב הנתונים הנמצאים במערכת "ארגונון".

3.6 שיבוץ תלמידים במוסדות חינוך

3.6.1 גני ילדים

על פי חוברת המידע, להלן הקריטריונים לשיבוץ בגנים:

- זרם חינוכי⁴ – שבחרו ההורים (ממלכתי/ ממלכתי דתי/ חב"ד/ מוכר שאינו רשמי).
- גיל הילד – בהתאם לתאריך הלידה בסדר יורד מהילד הגדול ביותר לצעיר ביותר (חובה, טרום חובה וטרום טרום חובה).
- אזור מגורים – גן באזור המגורים על פי הכתובת המופיעה בתעודת זהות/חווזה רכישת דירה/חווזה שכירות.
- איזון הגן – בנים, בנות.
- מענה לצרכים ייחודיים על פי שיקולים מקצועיים.

⁴ סוג הגן מפורסם לתושבים בחוברת המידע.

הערות לשיבוץ:

- מועדי הרישום – רישום לאחר המועד אינו מבטיח שיבוץ בגן הסמוך לאזור המגורים.
 - עדיפות לילדים הנשארים שנה נוספת בגן חובה.
 - כיתת גן מכילה שני שנתונים בלבד.
 - ילדי שנתון טרום חובה ישובצו לגן חובה בהתאם ליכולת הקליטה של הגן, לאחר קליטת כל ילדי החובה באזור.
- במהלך תהליך הרישום לגן ילדים, ההורים נדרשים לציין את שם הגן המבוקש ושם גן חלופי במידה ולא ישובץ לגן המבוקש.

3.6.1.1. הביקורת בחנה כיצד מבוצעת החלוקה של אזור המגורים והתאמתם לבית הספר.

מממצאי הביקורת עולה כי, מידי שנה, לאחר הרישום במערכת, עובדות המחלקה מפיקות קובץ אקסל ומבצעות את השיוך לבית הספר באופן ידני. מבדיקת הביקורת ומשיחה שנערכה עם סגנית מנהל אגף החינוך עולה כי, קיימות מערכות ממוחשבות המאפשרות לבצע את השיבוץ לבית הספר על פי קריטריונים מובנים.

הביקורת סבורה כי,

שימוש במערכת לצורך ביצוע שיבוץ לגני ילדים, יסייע למחלקה בשיבוץ בהתאם לקריטריונים וכן יפחית את עומס העבודה מהמחלקה.

תגובת מנהל האגף

הקריטריונים לשיבוץ מפורסמים בחוברת הרישום. מקבלים את המלצת הביקורת ובימים אלה אנו נמצאים בתהליך עבודה מואץ בעניין הכנת התשתית לתוכנת שיבוץ לגני הילדים. בתהליך זה נשתמש בקריטריונים מובנים לשיבוץ ילדים בגנים השונים.

המלצת הביקורת:

מומלץ לבחון שימוש במערכת עם קריטריונים מובנים לשיבוץ ילדים לגנים השונים. כלומר הפחתת השימוש בתוכנת אקסל הדורשת משאבים.

3.6.1.2. הביקורת בחנה באם קיימים ילדים שנרשמו לשנת

הלימודים תשע"ד, לגביהם לא צויין במערכת המידע שם הגן המבוקש ושם הגן החלופי.

ממצאי הביקורת עולה כי, 79 מתוך 1,524 ילדים שנרשמו לגני יום לימודים קצר (כ – 5%) לא נרשם שם הגן המבוקש ושם הגן החלופי.

הביקורת בחנה את הסיבות לאי רישום שם הגן המבוקש ושם הגן החלופי. הביקורת ערכה בדיקה מדגמית שכללה 5 ילדים, כמפורט להלן:

מס"ד ⁵	מוסד מבוקש	מוסד חלופי	תאריך רישום
1			1.09.2013
2			11.06.2013
3			31.07.2013
4			11.06.2013
5			24.07.2013

תגובת סגנית מנהלת המחלקה

- **מס"ד 1 - מדובר ברישום לזרם מוכר שאינו רשמי. העמותה העבירה למחלקה את שם הגן המבוקש לשיבוץ. ממצאי הביקורת תקינים. לביקורת אין הערות.**
- **מס"ד 2 - מדובר בילד מעוכב רישום שהתקבלה לגביו החלטה להישארות שנה נוספת בגן. הילד למד בגן בשנה קודמת ולכן עלה באופן אוטומטי לשיבוץ באותו גן. ממצאי הביקורת תקינים. לביקורת אין הערות.**

⁵ נתוני הנבדקים מצויים בידי מבקר העירייה.

- **מס"ד 3 – מדובר ברישום של ילד בגן חינוך מיוחד לאחר ועדת השמה. המחלקה מבצעת את שיבוץ הילדים בגנים, בהתאם להחלטות שנקבעו ע"י הועדה. ממצאי הביקורת תקינים. לביקורת אין הערות.**
- **מס"ד 4 - מדובר בילד מעוכב רישום שהתקבלה לגביו החלטה להישארות שנה נוספת בגן. הילד למד בגן בשנה קודמת ולכן עלה באופן אוטומטי לשיבוץ באותו גן. ממצאי הביקורת תקינים. לביקורת אין הערות.**
- **מס"ד 5 - מדובר בתושב חדש. הרישום נעשה סמוך לפתיחת שנת הלימודים (בחודש יולי) לאחר שליחת השיבוצים. במעמד הרישום הודיעו להורים על השיבוץ ולכן הילד הועלה מייד לשיבוץ. ממצאי הביקורת תקינים. לביקורת אין הערות.**

3.6.1.3. שיבוץ שלא בהתאם לבקשת ההורים

הביקורת בחנה באם קיימים ילדים אשר שובצו לגן ילדים בשנת תשע"ד שאינו הגן המבוקש או הגן החלופי אותו בחרו.

ממצאי הביקורת עולה כי, 305 מתוך 1,524 ילדים (כ-20%) שנרשמו לגני יום לימודים קצר, השיבוץ בוצע שלא על פי בחירת ההורה (גן מבוקש או גן חלופי).

הביקורת בחנה את הסיבות לאופן השיבוץ שלא בהתאם לבקשת ההורה. מבדיקה מדגמית שערכה הביקורת וכללה 5 ילדים, עולה כדלקמן:

מס"ד ⁶	שם מוסד אליו נרשם הילד בשנת תשע"ד	מוסד קודם	מוסד מבוקש	מוסד חלופי	תאריך רישום
1	סופית	גורים	מולדת	פשוש	21.01.13
2	חוחית	בדולח	ירדן	בדולח	26.01.13
3	ריחן	-	חיננית	ליבנה	31.01.13
4	יערה	יערה	צאלון	חרוב	16.01.13
5	הרדוף	הרדוף	נופר	נופר	13.01.13

⁶ נתוני הנבדקים מצויים בידי מבקר העירייה.

תגובת סגנית מנהלת המחלקה

- **מס"ד 1 - בזמן הרישום ההורים ביקשו גן במסגרת יול"א ולאחר שליחת השיבוצים למסגרת זו שינו את בקשתם למסלול יום לימודים קצר. ההורים קיבלו תשובה במעמד הבקשה והילד שובץ בגן המבוקש הקרוב לביתם. הגן המבוקש לא שונה אבל הם קיבלו את הגן שביקשו. ממצאי הביקורת תקינים. לביקורת אין הערות.**
- **מס"ד 2 - הגן המבוקש על ידי ההורים בעדיפות ראשונה אינו תואם את אזור מגוריו. הגן המבוקש בעדיפות שנייה אינו תואם את הגיל. הילד שובץ בהתאם לגילו ובהתאם לאזור מגוריו לגן חוחית. גן זה נמצא קרוב יותר לאזור מגוריו. ממצאי הביקורת תקינים. לביקורת אין הערות.**
- **מס"ד 3 - הגן המבוקש על ידי ההורים בעדיפות ראשונה ושנייה אינו תואם את גיל הילד. הגנים המבוקשים מיועדים לילדים בוגרים יותר. הילד שובץ בהתאם לגילו לגן הקרוב ביותר לאזור מגוריו. ממצאי הביקורת תקינים. לביקורת אין הערות.**
- **מס"ד 4 - הגן המבוקש על ידי ההורים בעדיפות ראשונה ושנייה אינו תואם את גיל הילדים ששובצו לגנים הללו. לכן הילד נשאר שנה נוספת באותו גן שלמד בשנת הלימודים הקודמת. בהתאם לגיל היה צריך להישאר באותו גן. ממצאי הביקורת תקינים. לביקורת אין הערות.**
- **מס"ד 5 - ההורים ביקשו בעדיפות ראשונה ושנייה את אותו גן והוא אינו תואם את גיל הילדים ששובצו לגן זה. בהתאם לגיל הילד הוא נשאר באותו גן בו למד בשנה קודמת. ממצאי הביקורת תקינים. לביקורת אין הערות.**

3.6.1.4. מספר מקסימלי בגני הילדים

משרד החינוך מתיר לאכלס גן ילדים עד 35 ילדים בלבד. הביקורת בחנה באם קיימים גנים שמספר הילדים בהם היה בשנת תשע"ד גבוה מ – 35 ילדים. מממצאי הביקורת עולה כי, קיים גן ילדים אחד ("מירון") מתוך 143 גנים שהיו פעילים בשנת תשע"ד, אליו שובצו 36 ילדים כלומר בוצע שיבוץ של ילד אחד יותר מהתקן המאושר על ידי משרד החינוך. כמו כן, לא קיים תיעוד מאושר בכתב מאת משרד החינוך המאשר את השיבוץ של 36 ילדים.

בעקבות ממצאי הביקורת, מנהלת המחלקה פנתה למפקחת משרד החינוך שמסרה כי, מדובר בגן ייחודי של חב"ד ובשל סיבה רפואית של הילד, אושר על ידי נציגת הסתדרות המורים לאכלס את הגן ב – 36 ילדים.

תגובת מנהל האגף

קיים אישור ממפקחת משרד החינוך לתוספת. האגף יקפיד לבקש אישור רשמי בנוסף למייל.

המלצת הביקורת:

במקרים בהם שיבצו לגן ילדים, יותר מ – 35 ילדים, יש לשמור תיעוד לאישור המתקבל ממשרד החינוך.

3.6.1.5. איזון בנים/בנות

כמפורט בסעיף 3.6.1 לעיל, אחד הקריטריונים לשיבוץ בגן ילדים הינו איזון בין בנים לבנות. הביקורת בחנה את האיזון הקיים בגני ילדים בשנת תשע"ד. מבדיקת הביקורת עולה כדלקמן:

- מתוך 1,524 ילדים אשר נרשמו לגני הילדים בשנת תשע"ד, 744 ילדים הינם בנים (כ- 48.8%) ו – 780 הינן בנות (כ – 51.2%).

- 41 גני ילדים - אופן חלוקת הילדים הייתה עד 60/40.

- 8 גני ילדים – שובצו 61% - 66% בנות לעומת בנים.
- גן 1 ("הרדוף") – שובצו 63% בנים לעומת בנות.
- גן 1 ("צבר") – שובצו 30% בנים למול 70% בנות.

תגובת סגנית מנהלת המחלקה

- **בעת ביצוע השיבוץ המחלקה משתדלת לבצע את החלוקה כך שיהיה איזון בין בנים לבנות. קיימים אזורים שבהם יש יותר בנות מבנים ולהיפך.**
- **גן "צבר" - מדובר בגן ממלכתי דתי היחידי באזור זה ולכן כל הילדים שובצו לגן זה.**

3.7. ערעורים

3.7.1. גני ילדים

בהתאם לחוברת המידע לרישום לגני ילדים, ניתן להגיש ערר אחד בלבד על שיבוץ לגן. ועדת ערר תדון בהתאם לקריטריונים הבאים:

- סיבות אישיות/משפחתיות/רפואיות חריגות.
- התאמה גילאית לגן המבוקש.
- שיבוץ ילדי שנתון טרום חובה וטרום טרום חובה ייעשה על בסיס מקומות פנויים, בהתאם לקריטריונים לשיבוץ.

ועדת ערעורים כוללת את הגורמים הבאים: מנהל אגף החינוך, סגנית מנהל אגף החינוך, מנהלת המחלקה, סגנית מנהלת המחלקה, נציג מהשירות הפסיכולוגי.

בהתאם לקובץ הנתונים שנמסר לביקורת על ידי סגנית מנהלת גני ילדים להלן מספר הערעורים שהוגשו בגין השיבוצים לשנת תשע"ד:

מספר ערעורים לגביהם לא קיים תיעוד בקובץ לגבי תוצאת הערעור	מספר ערעורים לגביהם קיים תיעוד בקובץ לגבי תוצאת הערעור		מספר ערעורים שהוגשו	סוג גן ילדים
	תשובה שלילית	תשובה חיובית/ שיבוץ בגן אחר		
1	35	90	126	טרום חובה
1	10	41	52	חובה

3.7.1.1. מניתוח נתוני הטבלה לעיל עולה כדלקמן:

- גן טרום חובה – הוגשו 126 ערעורים. קובץ הנתונים כולל תוצאות ערעורים עבור 125 ערעורים. עבור ערעור אחד לא קיים תיעוד בקובץ לתוצאות הערעור (חיובי או שלילי). נציין כי, בפועל הילד שובץ לגן המבוקש.
- גן חובה – הוגשו 52 ערעורים. קובץ הנתונים כולל תוצאות ערעורים עבור 51 ערעורים. עבור ערעור אחד לא קיים תיעוד בקובץ לתוצאות הערעור (חיוב או שלילי). נציין כי, בפועל הילד שובץ לגן המבוקש.
- הביקורת סבורה כי, קובץ האקסל המנוהל במחלקה מהווה בסיס נתונים, המרכז את כל הבקשות לערעור שהוגשו על ידי התושבים, לרבות סיבת הערעור וכן תוצאות הערעור. על כן, ניהול שוטף של קובץ האקסל יסייע למחלקה ולעובדי אגף החינוך לבצע בקרה ומעקב אחר הערעורים שהוגשו באופן יעיל.

המלצת הביקורת:

- לתעד בקובץ האקסל את כל הערעורים המתקבלים במחלקה החל משלב הגשת הבקשה לערעור ועד לתוצאות החלטת ועדת ערעורים.

3.7.2. כיתה א'

בהיעדר הנחיות כתובות, מנהלת מדור רישום מסרה לביקורת כי, הקריטריון העיקרי למתן תשובה חיובית לבקשת הערעור, הינו מקום פנוי בבית הספר. ועדת ערעורים כוללת את הגורמים הבאים: מנהל אגף החינוך, מנהלת מדור רישום, מפקחת משרד החינוך, יו"ר ועד הורים עירוני, מנהלת מחלקת בתי ספר יסודיים, סגן מנהל שירות פסיכולוגי.

בהתאם לקובץ הנתונים שנמסר לביקורת על ידי מנהלת מדור רישום, להלן מספר הערעורים שהוגשו בגין השיבוצים לשנת תשע"ד :

הערות	מספר ערעורים לגביהם התשובה שלילית	מספר ערעורים לגביהם התשובה חיובית	מספר ערעורים שהוגשו	סוג בית ספר
ערעור 1 בוטל ו- 2 נוספים, התושבים עברו לשכונה הירוקה	8	26	37	ממלכתי
	2	2	4	ממלכתי דתי
3	10	28	41	סה"כ

3.7.2.1. מניתוח נתוני הטבלה לעיל עולה כי, בגין 28 מתוך 41 בקשות ערעור (כ - 68%) התשובה הינה חיובית.

3.7.2.2. הביקורת בחנה 2 ערעורים לגביהם הבקשה לערעור זהה אך ניתנו תשובות שונות, כמפורט להלן :

מס"ד	בית הספר אליו שובץ	שם בית הספר אותו מבקש	סיבה	תשובה
1	אופירה	רמז	חברים מניר אליהו	חיובית
2	בן גוריון	ברנר	חברים. קרוב יותר.	שלילית

תגובת מנהלת מדור רישום

בבית ספר "ברנר" לא היה מקום לכן דחו את הבקשה וכי בבית ספר רמז היה מקום פנוי, לכן אישרו את הבקשה. ממצאי הביקורת תקינים. לביקורת אין הערות.

3.8. איתור ילדים שלא נרשמו למוסדות חינוך

סעיף 1.3 בחוזר מנכ"ל משרד החינוך מציין כדלקמן:
 "מועדי רישום אלה מחייבים את כל הילדים בגיל 5 ו-6 וכן בגיל 3 ו-4 הנכללים
 בצו לימוד חובה (החלה בגני ילדים), התשנ"ט – 1999, ובצו לימוד חובה (החלה
 בגני ילדים), התשס"א – 2001."

סעיף 3.1 בחוזר מנכ"ל משרד החינוך מציין כדלקמן:
 "רשות החינוך המקומית תשלח להורי תלמיד שלא נרשם בזמן הודעה בכתב
 שבה הם יידרשו לרשום את התלמיד בתוך 7 ימים מיום מסירת ההודעה."

3.8.1. הביקורת בחנה מהו התהליך המבוצע לאיתור ילדים שלא נרשמו לגני
 ילדים וכן בחנה קיומה של שליחת הודעה בכתב להורים שלא רשמו
 את ילדם במועד.

3.8.2. מממצאי הביקורת עולה כי, המחלקה לא שולחת להורי התלמידים
 שלא נרשמו במועד שנקבע על ידי משרד החינוך, הודעה בכתב
 הדורשת לרשום את הילדים לגן ילדים תוך 7 ימים.

תגובת סגנית המחלקה

**איתור ילדים שלא נרשמו במועד מתבצע באמצעות הפקת דוח
 מהמערכת של תלמידים שהיו רשומים בגני ילדים בשנה הקודמת
 ולא נרשמו לשנה הנוכחית. רשימת הילדים נשלחת לגנת בגן
 הילדים הרלוונטי לצורך יצירת קשר טלפוני עם הורי הילדים.**

הביקורת מבקשת להדגיש כי, פניה טלפונית להורי הילדים ללא
 שליחת הודעה בכתב הינה בניגוד להוראות חוזר מנכ"ל משרד
 החינוך.

המלצת הביקורת:

חובה לשלוח, להורי הילדים שלא נרשמו במועד, הודעות בכתב
 בהתאם להוראות חוזר מנכ"ל משרד החינוך.

3.9. תלונות תושבים

הביקורת בחנה 5 תלונות של הורים שהתקבלו בשנת 2013, כמפורט להלן:

מס"ד	תאריך תלונה	פירוט התלונה	תשובת המחלקה / אופן הטיפול	תקין / לא תקין
1	3.7.13	אין מענה טלפוני וכן כי הטלפון מתנתק לאחר 11 דקות.	עונים בכל זמן המענה הטלפוני. לגבי ניתוק הטלפון, התלונה הועברה לגורמים רלוונטיים.	לא תקין
		קבלת מידע לגבי ערעור.	התשובות לערעורים תישלחנה עד 21.7.13	תקין
2	18.8.13	אין מענה טלפוני והתייחסות להודעות שהשאירה התושבת במענה הטלפוני.	בתאריך 25.8.13 קיבלה תשובה לגבי בקשתה לעבור גן.	לא תקין
3	22.8.13	לא מקבל את הדואר הנשלח אליו בדבר השיבוץ, בשל שינוי כתובת. בנוסף, התקשר מספר פעמים אך אין מענה טלפוני.	סגנית מנהלת המחלקה יצרה קשר עם גן הילדים אליו שובצו ילדיו לצורך יצירת קשר.	לא תקין
4	3.6.13	ילד אשר הוגדר כמעוכב רישום בשל בעיות אישיות, הוחלט על ידי הוריו כי יעלה לכיתה א' ושובץ לבית ספר השונה מבית הספר בו לומדת אחותו.	הבקשה התקבלה והילד שובץ לבית הספר שבו לומדת אחותו.	תקין
5	23.6.13	אין מענה טלפוני	המחלקה יצרה קשר עם ההורה.	לא תקין

מניתוח נתוני הטבלה לעיל עולה כי, עיקר התלונות הינן על כך שאין מענה טלפוני בעת פניית התושבים למחלקה.

תגובת מנהל האגף

ממצאי הביקורת מקובלים, יחד עם זאת נציין כי בשל העדרה של מנהלת מחלקת גני ילדים היה קושי במעקב ופיקוח. יש לציין כי במהלך השנה

שולבה מערכת טלפוניה חדשה CALL CENTER שאמורה לייעל המענה לפניות תושבים.

המלצת הביקורת:

- מומלץ כי, מנהל אגף החינוך ו/או סגניתו יבצעו בדיקות פתע לבחינת מענה טלפוני על ידי המחלקה.
- יש לנהל רישום הכולל את הפניות שהתקבלו מהתושבים ולוודא כי ניתנה תשובה לכל הפניות. במידה וחל עיכוב במתן התשובה, יש ליצור קשר עם התושב ולעדכנו לגבי המועד המשוער שבו יקבל תשובה לפנייתו.

4. ריכוז המלצות

- להתוות ולהטמיע נהלי עבודה התואמים להנחיות משרד החינוך במחלקה ובמדור רישום, שיאושרו על ידי הנהלת העירייה, וינחו את עובדי המחלקה ומדור רישום בעבודתם, לרבות אופן יישום המסגרת החוקית הרלוונטית וממשיקי העבודה עם מוסדות החינוך. הנהלים יכללו נושאים כגון:
 - רישום לגני ילדים - רישום על ידי המחלקה ורישום לגני הילדים באמצעות האינטרנט.
 - רישום לכיתה א' - שליחת איגרת רישום להורים, רישום בבתי הספר ורישום לכיתות א' המתבצע במדור רישום.
 - שיבוץ - קריטריונים לשיבוץ בגני ילדים וכיתות א'.
 - ערעור - תהליך הערעור, משלב קבלת הערעור ועד למתן הודעה לתושב.
 - התאמת צפי תלמידים לתכנון להתפתחות העיר בשנת הלימודים הבאה.
- יש לבחון באופן שוטף את השינוי באוכלוסיה, בעיקר בשכונות החדשות ולעדכן את התוכנית להתפתחות העיר בהתאם.
- לשלוח איגרת רישום לכיתה א' לכלל התלמידים בעיר, לרבות תלמידים שלא למדו במוסדות רשמיים.
- לציין במערכת כי נשלח מכתב לתושב לרבות מועד השליחה, לחילופין לנהל מעקב ידני/ קובץ אקסל אחר שליחת המכתבים לרבות מועד השליחה.
- מומלץ לפעול לרישום לכיתות א' באמצעות אתר האינטרנט של העירייה בדומה לגני ילדים.

- על מנהלת המחלקה או סגנית מנהלת המחלקה (בהיעדר מנהלת) לבצע בדיקה על טיוב הנתונים הנמצאים במערכת "ארגונון".
- מומלץ לבחון שימוש במערכת עם קריטריונים מובנים לשיבוץ ילדים לגנים השונים. כלומר הפחתת השימוש בתוכנת אקסל הדורשת משאבים.
- במקרים בהם שיבצו לגן ילדים, יותר מ – 35 ילדים, יש לשמור תיעוד לאישור המתקבל ממשרד החינוך.
- לתעד בקובץ האקסל את כל הערעורים המתקבלים במחלקה החל משלב הגשת הבקשה לערעור ועד לתוצאות החלטת ועדת ערעורים.
- חובה לשלוח, להורי הילדים שלא נרשמו במועד, הודעות בכתב בהתאם להוראות חוזר מנכ"ל משרד החינוך.
- מומלץ כי, מנהל אגף החינוך ו/או סגניתו יבצעו בדיקות פתע לבחינת מענה טלפוני על ידי המחלקה.
- יש לנהל רישום הכולל את הפניות שהתקבלו מהתושבים ולוודא כי ניתנה תשובה לכל הפניות. במידה וחל עיכוב במתן התשובה, יש ליצור קשר עם התושב ולעדכנו לגבי המועד המשוער שבו יקבל תשובה לפנייתו.

נספחים

נספח א'

תקנות לימוד חובה וחינוך ממלכתי (רישום), תשי"ט-1959

רשויות ומשפט מנהלי – חינוך – לימוד חובה
 רשויות ומשפט מנהלי – חינוך – חינוך ממלכתי

תוכן ענינים

165	Go	פרק ראשון – פרשנות	
165	Go	הגדרות	סעיף 1
166	Go	פרק שני – הוראות כלליות	
166	Go	רשם ראשי	סעיף 2
166	Go	רשמים	סעיף 3
166	Go	מקום הרישום	סעיף 4
167	Go	מועד הרישום	סעיף 5
167	Go	תאריכי הרישום	סעיף 6
167	Go	קביעת אזורים	סעיף 7
168	Go	קביעת רובעים	סעיף 7א
168	Go	שיוך תלמידים לפי שיטת הבחירה המבוקרת	סעיף 7א1
169	Go	כיתות ט' מחוץ לחטיבת הביניים	סעיף 7ב
169	Go	הוראות מיוחדות	סעיף 7ג
169	Go	חובת הודעה על מקום פנוי בבית הספר	סעיף 7ד
169	Go	רישום למוסד חינוך ממלכתי משלב	סעיף 7ה
170	Go	מודעה על הרישום	סעיף 8
170	Go	הודעה למנהל המחוז	סעיף 9
170	Go	הנוכחים במעמד הרישום	סעיף 10
170	Go	זיהוי סמכות והצהרה	סעיף 11
170	Go	ייעוץ וניהול תעמולה	סעיף 12
171	Go	הגדרת תעמולה	סעיף 12א
171	Go	התנאת הרישום בתשלום	סעיף 13
171	Go	טופס הרישום	סעיף 14
171	Go	משאלת ההורים ברישום לגן הילדים	סעיף 15
171	Go	נוהל הרישום	סעיף 16
172	Go	רישום תלמידים לפי האזור	סעיף 17
172	Go	דינים וחשבונות	סעיף 18
172	Go	קביעת גן הילדים	סעיף 19
172	Go	החלטת רשות חינוך מקומית	סעיף 20
172	Go	ערר	סעיף 21
172	Go	הודעה על כניסה למוסד	סעיף 22
172	Go	העברת עודף תלמידים מבית ספר למשנהו	סעיף 23
172	Go	קביעת גן ילדים או בית ספר לתלמיד שלא נרשם	סעיף 24
173	Go	רישום לגן ילדים שאינו מוסד חינוך רשמי	סעיף 25
173	Go	רישום בבית ספר מוכר שאינו רשמי	סעיף 26
173	Go	ביקורת על העברת תלמידים ממקום למקום	סעיף 27
173	Go	פרק שלישי – רישום תלמידים קשי חינוך ובעלי מום	
173	Go	רישום תלמידים קשי חינוך ובעלי מום	סעיף 28

173	Go	קביעת מוסד	סעיף 29
173	Go	ערר על החלטת רשות החינוך המקומית	סעיף 30
174	Go	פרק רביעי – רישום לבית ספר לניסוי	
174	Go	בית ספר לניסוי	סעיף 31
174	Go	רישום לבית ספר לניסוי	סעיף 32
174	Go	פרק חמישי – רישום למוסד אזורי	
174	Go	רישום במוסד מקומי	סעיף 33
174	Go	רישום במוסד אזורי או ברשות חינוך מקומית	סעיף 34
174	Go	רישום למוסד אחר	סעיף 35
174	Go	פרק שישי – רישום למוסד על-אזורי	
174	Go	רישום למוסד על אזורי	סעיף 35א
174	Go	פרק שביעי – רישום לבית ספר ברשות חינוך מקומית שבה קיים בית ספר ממלכתי בלבד או בית ספר ממלכתי דתי בלבד	
174	Go	הודעה על חינוך אחר	סעיף 36
174	Go	נוכחות במעמד הרישום של בא כוח יושב ראש רשות החינוך המקומית	סעיף 37
175	Go	ציון הודעת ההורים	סעיף 38
175	Go	פתיחת מוסד על פי הודעות	סעיף 39
175	Go	המספר המינימלי לפתיחת כיתה או מוסד	סעיף 40
175	Go	תחולה	סעיף 41
175	Go	פרק שמיני – רישום לבית ספר ברשות חינוך מקומית שאין בה בית ספר	
175	Go	מקום הרישום	סעיף 42
175	Go	סדרי רישום	סעיף 43
175	Go	תחולה	סעיף 44
175	Go	פרק שמיני 1: רישום באתר האינטרנט	
175	Go	רישום באתר האינטרנט	סעיף 44א
175	Go	מועד הרישום	סעיף 44ב
175	Go	אזורי רישום	סעיף 44ג
175	Go	איסור ייעוץ	סעיף 44ד
176	Go	אפשרויות הרישום	סעיף 44ה
176	Go	משלוח אישור	סעיף 44ו
176	Go	תחולת התקנות	סעיף 44ז
176	Go	רישום למוסד מוכר שאינו רשמי	סעיף 44ח
176	Go	סייג לתחולה	סעיף 44ט
176	Go	דרך הרישום הקובעת	סעיף 44י
176	Go	פרק תשיעי – הוראות שונות	
176	Go	עונשין	סעיף 45
176	Go	העברת סמכויות	סעיף 46
176	Go	ביטול	סעיף 47
176	Go	השם	סעיף 48

תקנות לימוד חובה וחינוך ממלכתי (רישום), תשי"ט-1959*

בתוקף סמכותי לפי סעיף 15 לחוק לימוד חובה, תש"ט-1949, ולפי סעיף 34 לחוק חינוך ממלכתי, תשי"ג-1953, אני מתקין תקנות אלה:

פרק ראשון – פרשנות

1. בתקנות אלה –

- "אזור" – אזור שנקבע לפי תקנה 7;
- "בית ספר" – מוסד חינוך ללימוד חובה, שהוא מוסד חינוך רשמי כמשמעותו בחוק הלימוד;
- "בית ספר יסודי" – בית ספר שבו קיימות כיתות בדרגה א' עד ו', כולן או מקצתן, או א' עד ח';
- "בית ספר של חטיבת-הביניים" – בית ספר שבו קיימות כיתות בדרגה ז' עד ט', כולן או מקצתן;
- "גן ילדים" – גן ילדים שהוא מוסד חינוך רשמי כמשמעותו בחוק הלימוד;
- "חוק החינוך" – חוק חינוך ממלכתי, תשי"ג-1953;
- "חוק הלימוד" – חוק לימוד חובה, תש"ט-1949;
- "מוסד" – גן ילדים או בית ספר;
- "מוסד אזורי" – מוסד המיועד לשרת שתיים או יותר רשויות חינוך מקומיות;
- "מנהל בית ספר" – מנהל בית ספר, לרבות בא כוחו, וכשאין מנהל בית ספר, האדם שהרשם הראשי מינהו לעניני הרישום;
- "מנהל אגף החינוך הדתי" – מנהל אגף החינוך הדתי במשרד החינוך והתרבות;
- "מנהל המחוז" – מנהל הלשכה המחוזית של משרד החינוך והתרבות;
- "מפקח על החינוך הדתי במחוז" – המפקח על החינוך הממלכתי-דתי במחוז;
- "מנהל המחלקה לחינוך" – מי שמינתה רשות החינוך המקומית לתפקיד זה או בעל תפקיד או תואר דומה ברשות החינוך המקומית;

* פורסמו ק"ת תשי"ט מס' 893 מיום 2.4.1959 עמ' 1160.

תוקנו ק"ת תשכ"א מס' 1132 מיום 13.4.1961 עמ' 1557 – תק' תשכ"א-1961.

ק"ת תשכ"ב מס' 1281 מיום 15.3.1962 עמ' 1492 – תק' תשכ"ב-1962.

ק"ת תשכ"ח מס' 2211 מיום 11.4.1968 עמ' 1278 – תק' תשכ"ח-1968.

ק"ת תשל"ה מס' 3388 מיום 27.8.1975 עמ' 2520 – תק' תשל"ה-1975.

ק"ת תשל"ו: מס' 3455 מיום 1.1.1976 עמ' 768 – תק' תשל"ו-1976. ק"ת תשל"ו מס' 3465 מיום 22.1.1976 עמ' 863 – תק' (מס' 2) תשל"ו-1976. ק"ת תשל"ו מס' 3568 מיום 30.7.1976 עמ' 2277 – תק' (מס' 3) תשל"ו-1976.

ק"ת תשל"ז מס' 3630 מיום 9.12.1976 עמ' 477 – תק' תשל"ז-1976 (ת"ט מס' 3647 מיום 6.1.1977 עמ' 696). מס' 3669 מיום 24.2.1977 עמ' 1032 – תק' (מס' 2) תשל"ז-1977; תחילתן ברישום לשנה"ל תשל"ח.

ק"ת תשל"ח מס' 3818 מיום 23.2.1978 עמ' 742 – תק' תשל"ח-1978.

ק"ת תשל"ט מס' 4027 מיום 20.9.1979 עמ' 1905 – תק' תשל"ט-1979.

ק"ת תשמ"א מס' 4202 מיום 5.2.1981 עמ' 423 – תק' תשמ"א-1981.

ק"ת תשמ"ט מס' 5150 מיום 6.12.1988 עמ' 205 – תק' תשמ"ט-1988.

ק"ת תשס"ד מס' 6325 מיום 21.6.2004 עמ' 719 – תק' תשס"ד-2004; ר' תקנה 2 לענין תחולה.

ק"ת תשס"ה מס' 6418 מיום 30.8.2005 עמ' 937 – תק' תשס"ה-2005; תחילתן 10 ימים מיום פרסומן.

ק"ת תשס"ז מס' 6600 מיום 5.7.2007 עמ' 999 – תק' תשס"ז-2007; תחילתן שלושים ימים מיום פרסומן.

ק"ת תשס"ח מס' 6627 מיום 13.12.2007 עמ' 180 – תק' תשס"ח-2007; תחולתו על רישום לחטיבות הביניים משנת הלימודים תשס"ח [צ"ל תשס"ט].

ק"ת תשע"ב מס' 7101 מיום 20.3.2012 עמ' 942 – תק' תשע"ב-2012.

"רובע" – קבוצת בתי ספר יסודיים שבוגריהם מיועדים להמשיך לימודיהם בבית ספר מסויים של חטיבת הביניים – אם הם מקיימים כיתות א' עד ו', או בכיתה ט' רשמית – אם הם מקיימים כיתות א' עד ח'; ולענין תלמיד שהוא בוגר בית ספר יסודי שמחוץ לרשות החינוך המקומית – קבוצת בתי ספר עליה נמנה בית הספר היסודי בו היה מבקר אלמלא כך;

תק' תשל"ה-
1975

"רושם" – הורה או אדם אחר הבא לרשום תלמיד לגן ילדים או לבית-ספר;
"רשות חינוך מקומית" –

תק' תשל"ח-1978

- (1) לענין מוסד – רשות החינוך המקומית המקיימת את המוסד;
 - (2) לענין תלמיד – רשות החינוך המקומית שבתחום שיפוטה גר התלמיד;
 - (3) לענין שטחם של מושב, קבוצה או קיבוץ – למעט מועצה אזורית שבתחום שיפוטה הם מצויים;
 - (4) לענין סמכויות ותפקידים –
- (א) אם נקבעו בתקנות 7(א), 7(ב) עד (8) רישה, 7א ו-7ב – ראש רשות חינוך מקומית כאמור;
- (ב) אם נקבעו בהוראה אחרת שבתקנות אלה – מנהל המחלקה לחינוך ברשות חינוך מקומית כאמור.

פרק שני – הוראות כלליות

2. (א) מנהל המחלקה לחינוך הוא רשם ראשי ברשות חינוך מקומית.
(ב) באין מנהל מחלקה לחינוך, תמנה רשות חינוך מקומית, לא יאוחר מחודש ימים לפני התחלת הרישום, אדם מתאים אחר – השולט בעברית ובישבים לא יהודיים בערבית – להיות רשם ראשי לצורך תקנות אלה ותצייד אותו בכתב מינוי.
(ג) הרשם הראשי אחראי לארגון הרישום ולביצועו בתחום שיפוטה של רשות החינוך המקומית בהתאם לחוק הלימוד, לחוק החינוך ולתקנות אלה.
3. (א) הרישום לגן ילדים ולבית ספר במקום שאין בו בית ספר, ייערך על-ידי רשמים שיתמנו על-ידי רשות החינוך המקומית, לא יאוחר משלושה שבועות לפני התחלת הרישום.
(ב) הרשמים יתמנו במספר מספיק לצרכי המקום ויצויידו בכתבי מינוי.
(ג) רשות חינוך מקומית תמנה רשמים מתאימים, השולטים בעברית ובישבים לא יהודיים בערבית.
(ד) הרשמים יהיו כפופים לרשם הראשי וחייבים לקיים את הוראותיו.
(ה) ראתה רשות חינוך מקומית צורך, או הורה על כך השר, יתמנו במשרדי הרישום שני רשמים שאחד מהם הוא דתי.
(ו) הרישום לבית ספר קיים ייערך על ידי מנהל בית הספר, והוא חייב למלא את הוראותיו של הרשם הראשי לגבי הרישום.
4. (א) (1) הרישום לגן ילדים והרישום לבית ספר במקום שאין בו בית ספר, ייערך במשרד רשות החינוך המקומית;
(2) רשות חינוך מקומית תקיים לפי הצורך, משרדי רישום לגבי ילדים בשכונות וברובעים שבתחום שיפוטה;
(3) רשות חינוך מקומית לא תקבע את משרדי הרישום בבתי כנסת, בלשכות עבודה, בבתי ספר או במשרדים ובמועדונים של גופים מפלגתיים;
(4) בכל משרד רישום יוצג שלט, במקום בולט, המציין שהמשרד מיועד לרישום תלמידים לגני ילדים.
(ב) (1) רישום אחר ייערך במשרד בית ספר של אזור הרישום; רשות החינוך המקומית תקבע מעל לכניסה של כל בית ספר שלט שבו יצויין "בית ספר לחינוך ממלכתי" או "בית ספר לחינוך ממלכתי-דתי" וכן שם בית הספר,

רשם ראשי
תק' תשל"ז-
1976

מקום הרישום
תק' (מס' 3)
תשל"ו-1976

אם יש לו שם;

(2) רשות חינוך מקומית ומנהל בית ספר כאמור ידאגו לסדרי רישום נוחים לקהל, יקבעו מקומות המתנה וימנו, בשעת הצורך, סדרנים לשמירת הסדר בזמן הרישום.

5. תקופת הרישום תהיה מיום א' לחודש שבט, של השנה הקודמת לשנת הלימודים שלקראתה נערך הרישום, ועד תום עשרים יום מאותו יום.

מועד הרישום
תק' (מס' 3)
תשל"ו-1-1976
תק' תשל"ט-1979
תק' תשס"ה-2005
תק' תשס"ז-2007

6. (א) רשות חינוך מקומית תקבע, בהתאם לצרכי המקום ובהתחשב עם נוחות הקהל, מספר ימי רישום לגני ילדים ולבתי ספר בתוך מועד הרישום שנקבע לפי תקנה 5, ובלבד שלא תקבע פחות משהימי רישום.

תאריכי הרישום
תק' (מס' 3)
תשל"ו-1-1976
תק' (מס' 5)
תשל"ז-1976

(1א) היתה בתחום שיפוטה של רשות חינוך מקומית אוכלוסיה שיש בה יהודים ולא-יהודים וכן בני עדות דתיות מוכרות שונות, תקח רשות החינוך המקומית בחשבון את מועדי החג הרשמיים של אותן עדות ותקבע מועדי רישום שאינם מועדי החג.

תק' תשל"ז-1976

(ב) רשות חינוך מקומית תקבע את שעות הרישום ובלבד שבשני ימי רישום יהיו משרדי הרישום פתוחים גם בשעות אחר הצהריים, בשעות ארבע עד שש.

תק' (מס' 2)
תשל"ז-1977

(ג) על אף האמור בתקנת משנה (א), יהיה משרד רישום אחד של רשות חינוך מקומית פתוח אחת לשבוע במשך כל ימות השנה, בשעות שהיא תקבע לשם רישום תלמידים לגן ילדים ולבית ספר במקום שאין בו בית ספר. בכניסה למשרד תודבק מודעה שבה יפורטו הימים והשעות בהם פתוח המשרד.

(ד) על אף האמור בתקנת משנה (א), יהיו משרדי הרישום לבתי-הספר פתוחים בימי חופשת הקיץ לפחות אחת לשבועיים.

(ה) רשות חינוך מקומית תקבע לכל בתי הספר שבתחום שיפוטה תאריכי רישום זהים.

(ו) בא הורה לרשום תלמיד או בא נער לרשום את עצמו לבית ספר לאחר יום הרישום האחרון, כפי שנקבע על ידי רשות חינוך מקומית לפי תקנת משנה (א), חייב מנהל בית הספר לרשום את התלמיד, על אף האיחור שחל במועד בואו של ההורה או של הנער.

(ז) מנהל בית ספר ידביק מודעה בכניסה למשרד בית הספר, על הימים ועל השעות בהם אפשר לרשום תלמידים בחופשת הקיץ.

7. (א) כל רשות חינוך מקומית תקבע, באישור מנהל המחוז, בשביל בתי הספר היסודיים הממלכתיים והממלכתיים-דתיים שבתחום שיפוטה אזוריים, באופן שבכל אזור יהיה לפחות בית-ספר אחד שאינו מוסד לניסוי כאמור בסעיף 9 לחוק החינוך; אין חובה לקבוע אזוריים חופפים בשביל בתי הספר משתי המגמות. באשר לקביעת אזוריים לבתי הספר הממלכתיים-דתיים יתייעץ מנהל המחוז עם המפקח על החינוך הדתי במחוז.

קביעת אזוריים
תק' תשל"ה-1975
תק' תשמ"א-1981

(ב) קביעת אזוריים בתחום השיפוט, כאמור בתקנת משנה (א), תהיה לפי כללים אלה:

(1) המרחק בין בתי הספר לבין מקום מגורי התלמידים יהיה לא יותר משני קילומטרים; ואם היה התלמיד בכיתה ה' ומעלה – לא יותר משלושה קילומטרים;

תק' (מס' 2)
תשל"ז-1977

(2) (בוטלה);

(3) אם אין בידי רשות חינוך מקומית להעמיד את המרחק בין בית הספר לבין מקום מגורי התלמידים כאמור בפסקאות (1) ו-(2), רשאית היא לקבוע בתחום שיפוטה אזוריים גדולים יותר, ובלבד שקיימת בהם תחבורה ציבורית לתלמידים הגרים בקצות האזורים, או שרשות חינוך מקומית תאפשר תחבורה כאמור; אין התחבורה הציבורית מספקת ומתאימה לילד פלוני – תקבע רשות החינוך המקומית הסדרי תחבורה נאותים אחרים עבורו;

תק' (מס' 2)
תשל"ז-1977
תק' תשל"ז-1976

(4) היה בתחום שיפוטה של רשות חינוך מקומית מחסור בדרכים או בעורק תחבורה או באמצעי תחבורה, או שהיה שיבוש בדרכים – חייבת רשות חינוך מקומית לקבוע אזורים יותר קטנים כדי להקל על התחבורה ולהרחיק את התקלה;

(5) רשות חינוך מקומית רשאית לקבוע לבית ספר ממלכתי אזור גדול יותר או קטן יותר מהאזור שקבעה לבית ספר ממלכתי דתי ולהיפך;

(6) רשות חינוך מקומית רשאית לקבוע אזורים מיוחדים לבתי-ספר לנערים עובדים;

(7) רשות חינוך מקומית רשאית לכלול שטחים שונים בתחום שיפוטה ולשייכם באזור פלוני אף אם אין רצף גיאוגרפי ביניהם;

תק' תשל"ה-1975
תק' תשל"ז-1976

(8) רשות חינוך מקומית רשאית לקבוע שבאזור פלוני יהיו יותר מבית ספר אחד; קבעה כך, רשאית היא להורות כי תלמיד שנרשם לבית ספר ממלכתי או לבית ספר ממלכתי-דתי פלוני ילמד בבית ספר אחר מאותה המגמה באותו אזור;

תק' תשל"ה-1975

(9) בבוא רשות חינוך מקומית לקבוע שתלמיד ילמד בבית-ספר פלוני בתחום אזורו, תתחשב באלה:

תק' תשל"ה-1975
תק' תשל"ז-1976

(א) בקשות קודמות של תלמידים הגרים באזור האמור והלומדים בבית ספר שבאזור אחר;

(ב) מקומות שמתפנים במסגרת המכסה שנקבעה לבית-הספר;

(ג) אם התלמיד נרשם בתוך ימי הרישום שנקבעה רשות החינוך המקומית;

(ד) התאריך שבו נרשם התלמיד;

(ה) גורמי בריאות, משפחה ושיקולים חינוכיים;

(ו) מדיניות חינוכית.

(ג) ארבעה-עשר יום לפחות לפני התחלת הרישום תודיע רשות חינוך מקומית לכל מנהל בית-ספר שבתחום שיפוטה, את האזור שאליו משתייך בית-הספר ואת מספר התלמידים שאותו בית-ספר רשאי לקבל, ובלבד שבכיתה אחת בדרגה א ו-ב לא יהיו למעלה מ-50 תלמידים ובכל כיתה אחרת – למעלה מ-55 תלמידים. מספר הכיתות לדרגותיהן ומכסת התלמידים לאותו בית-ספר ולכל כיתה בו, ייקבעו באישור מוקדם של מנהל המחוז, ולבית-ספר ממלכתי-דתי גם באישורו המוקדם של מנהל האגף לחינוך-ממלכתי דתי.

תק' תשל"ה-1975

7א. (א) כל רשות חינוך מקומית תקבע, באישור מנהל המחוז, בשביל בתי-הספר של חטיבת-הביניים של שתי המגמות הממלכתיות ובשביל כיתות ט' רשמיות שבתחום שיפוטה, רובעים; בכל רובע יהיה לפחות בית-ספר אחד של חטיבת-הביניים של כל מגמה או כיתה ט' רשמית שאינם מוסד לניסוי כאמור בסעיף 9 לחוק החינוך. באשר לקביעת רובעים למגמה הממלכתית-דתית יתייעץ מנהל המחוז עם המפקח על החינוך הדתי במחוז.

קביעת רובעים
תק' תשל"ה-1975
תק' תשמ"א-1981

(ב) פסקאות (2) עד (7) לתקנה 7(ב) יחולו על רובעים לפי תקנה זו.

7א1. (א) על אף האמור בתקנה 7א, רשאית רשות חינוך מקומית, באישור מנהל המחוז, לקבוע, כי שיוך תלמידים לחטיבות הביניים יעשה על פי שיטת הבחירה המבוקרת; קבעה הרשות כאמור, ייקבעו לכל בית ספר יסודי מספר חטיבות ביניים, שבהן ישובצו בוגרי בית הספר לפי קביעת הרשות בהתחשב, ככל האפשר, בבחירת הורי התלמידים, ובכפוף לשיקולים חינוכיים ומערכתיים.

שיוך תלמידים
לפי שיטת
הבחירה
המבוקרת
תק' תשס"ד-2004

(1א) על אף האמור בתקנת משנה (א), רשאית רשות חינוך מקומית, באישור המנהל הכללי של משרד החינוך (להלן – המנכ"ל), לאחר שקיבל את המלצת מנהל המחוז, לקבוע, כי שיוך תלמידים לחטיבות הביניים יעשה על פי שיטת בחירה מבוקרת שונה מהקבוע בתקנת משנה (א); לא ינתן אישור המנכ"ל, אלא אם כן השיטה שהציעה רשות החינוך

תק' תשס"ה-2007

המקומית מתחשבת, ככל האפשר, בבחירת הורי התלמידים, ובכפוף לשיקולים חינוכיים ומערכתיים; קבעה הרשות כאמור, ישובצו בוגרי בתי הספר היסודיים, בחטיבות הביניים לפי שיטת הבחירה המבוקרת שאושרה.

(ב) נרשמו תלמידים לחטיבת ביניים במספר העולה על מספר המקומות שנקבע לאותה חטיבה, ישובצו התלמידים בחטיבת הביניים שנבחרה או בחטיבה אחרת, על פי הגרלה, שתיערך בין התלמידים שנרשמו ובהתאם להנחיות שתפרסם הרשות ברבים ובכפוף לאישור מנהל המחוז; ההגרלה תיערך בהשתתפות נציג רשות החינוך המקומית, נציג ארגון ההורים הארצי ונציג מנהל המחוז.

7ב. (א) על אף האמור בתקנות 7 ו-7א ועל אף הגדרות של "בית-ספר יסודי" ו"בית-ספר של חטיבת-הביניים" בתקנה 1, רשאית רשות חינוך מקומית, באישור מנהל המחוז ולפרק הזמן שהוא יקבע, להכריז על בית-ספר בתחום שיפוטה שהוא בית-ספר שיש בו כיתות א' עד ט', כולן או מקצתן.

כיתות ט' מחוץ לחטיבת-הביניים תק' תשל"ה-1975

(ב) בית-ספר שהוכרז לפי תקנת משנה (א) ייקרא "בית-ספר שאינו במסגרת הריפורמה".

(ג) רשות חינוך מקומית רשאית, באישור מנהל המחוז, לשייך בית-ספר שמחוץ למסגרת הריפורמה לאזור לגבי כיתות א' עד ח' ולרובע לגבי כיתות ט' אם היא קיימת באותו בית ספר.

(ד) שייכה רשות חינוך מקומית בית-ספר שמחוץ למסגרת הריפורמה כמפורט לפי תקנת משנה (ג), יחולו כל כללי הרישום וקביעת מקום הלימודים של התלמידים בכיתות האמורות בהתאם להשתייכות שנקבעה.

7ג. פעולה שעשייתה בידי רשות החינוך המקומית טעונה אישור מנהל המחוז, לפי תקנות 7 עד 7ב, מוסמך מנהל המחוז לעשותה אם עד היום ה-18 שלפני מועד הרישום לא הגישה רשות החינוך המקומית הצעה לאישורו, או אם עד המועד האמור לא אישר את הצעת רשות החינוך המקומית.

הוראות מיוחדות תק' תשל"ו-1976

7ד. נתפנה מקום לימודים בבית-ספר, חייב מנהל בית-הספר להודיע על כך לרשות החינוך המקומית תוך ארבעים ושמונה שעות, ואם נודע לו שעומד להתפנות מקום לימודים בבית-הספר – תוך ארבעים ושמונה שעות משעה שנודע לו; ההודעה תימסר טלפונית בכל מקום שהדבר אפשרי וכן במשלוח מכתב דחוף.

חובת הודעה על מקום פנוי בבית הספר תק' תשל"ה-1975 תק' תשל"ו-1976

מיום 27.8.1975

תק' תשל"ה-1975

ק"ת תשל"ה מס' 3388 מיום 27.8.1975 עמ' 2522

הוספת תקנה 7ד

מיום 1.1.1976

תק' תשל"ו-1976

ק"ת תשל"ו מס' 3455 מיום 1.1.1976 עמ' 768

7ה. נתפנה מקום לימודים בבית-ספר, חייב מנהל בית-הספר להודיע על כך לרשות החינוך המקומית תוך ארבעים ושמונה שעות, ואם נודע לו שעומד להתפנות מקום לימודים בבית-הספר – תוך ארבעים ושמונה שעות משעה שנודע לו; ההודעה תימסר טלפונית בכל מקום שהדבר אפשרי וכן במשלוח מכתב דחוף.

7ה. (א) רושם המבקש לרשום את ילדו ללימודים במוסד חינוך ממלכתי משלב קיים יבקש זאת בשלב הרישום למוסד החינוך, לפי תקנה 5, בפני הרשם ברשות החינוך המקומית שאליה הוא משתייך לפי מקום מגוריו.

רישום למוסד חינוך ממלכתי משלב תק' תשע"ב-2012

(ב) הרשם יודיע לרושם כי רשת החינוך המקומית אינה מתחייבת להיענות לבקשת השיבוץ למוסד חינוך ממלכתי משלב, והיא נתונה לשיקול דעתו של הרשם, בכפוף לשיקולים בדבר קרבה למקום המגורים, מקום פנוי, וכן שיקולים חינוכיים ומערכתיים.

(ג) לא התקבל תלמיד למוסד חינוך ממלכתי משלב, יודיע על כך הרשם להורים בתוך שבוע מיום שהוגשה הבקשה לפי תקנת משנה (א), וההורים חייבים לרשום אותו בבית ספר אחר, לפי תקנות אלה.

(ד) מוסד חינוך ממלכתי משלב ייחשב על-אזורי; בתקנה זו, "על-אזורי" – שאינו משויך לאזור רישום מסוים, ורשאית רשות החינוך המקומית שמוסד החינוך מצוי בשטח שיפוטה לשייכו אליה.

(ה) הוראות תקנות 2 עד 6, 8 עד 14, 16, 18 ו-27 יחולו על מוסד חינוך ממלכתי משלב, בשינויים המחויבים.

8. (א) לפחות שבוע ימים לפני התחלת הרישום תפרסם רשות חינוך מקומית מודעות בגודל מספיק בהן יצוינו:

(1) מקומם של משרדי הרישום לגבי התלמידים והימים והשעות של הרישום;

(א1) (בוטל);

(2) רשימת בתי הספר הרשמיים והמוכרים שאינם רשמיים בהם ייערך הרישום לבית הספר והימים והשעות של הרישום, תוך ציון שם בית הספר, תארו ומענו וכן האזור או הרובע שנקבע לבית הספר.

(ב) רשות חינוך מקומית תדאג לכך שהמודעות לא יוסרו ממקומן לפני תום הרישום.

(ג) אם ידוע שחלק ניכר מתושבי המקום אינו קורא עברית, תפרסם רשות חינוך מקומית בכל מקום שיש צורך בכך, נוסף למודעה בשפה העברית, תרגום המודעה בשפה לועזית מתאימה.

(ד) רשות חינוך מקומית תפרסם את המודעות על הרישום במספר מספיק של מקומות ולא פחות מאשר ב-5 מרכזים ציבוריים כגון בית הכנסת, ועד המקום, בית הספר, קופת חולים, צרכניה וכיזא באלה.

9. (א) רשות חינוך מקומית תודיע למנהל המחוז, לא יאוחר משבועיים לפני התחלת הרישום את –

(1) הימים והשעות שנקבעו על ידיה כזמן רישום;

(2) מקומות הרישום לגני הילדים;

(3) שמותיהם של הרשם הראשי והרשמים אם מנהל המחוז ידרוש זאת.

(ב) רשות חינוך מקומית תשלח למנהל המחוז העתק מדויק מנוסח המודעה האמורה בתקנה 8, לא יאוחר משלושה שבועות לפני התחלת הרישום.

(ג) מנהל המחוז רשאי לדרוש מרשות חינוך מקומית להכניס במודעה כאמור תיקונים ושינויים.

10. (א) במעמד הרישום רשאים להימצא רק אנשים אלה: התלמיד הנרשם, הרושם, הרשם, הרשם הראשי, יושב ראש רשות החינוך המקומית, בא כוח מבקר המדינה ובא כוח השר.

(ב) אב ואם הבאים יחד לרשום תלמיד רשאים שניהם להימצא במעמד הרישום.

11. (א) הרשם ידרוש מההורים לזהות את עצמם באמצעות תעודת זהות או דרכון.

(ב) אדם הבא לרשום תלמיד, והוא איננו הורהו של אותו תלמיד או אפוטרופוסו, יביא עמו גם את תעודת הזהות של אחד משני הורי התלמיד, יחד עם מכתב הרשאה, בנוסח המפורט בתוספת, כשהוא חתום על ידי אותו הורה.

(ג) אפוטרופוס הבא לרשום תלמיד, יביא עמו את תעודת הזהות שלו, כנזכר בתקנת משנה (א), וכן העתק מאושר מצו בית המשפט הקובע שהוא אפוטרופוסו של התלמיד.

12. (א) רשם לא ייעץ לרושמים בענין הבחירה בין מוסד לחינוך ממלכתי לבין מוסד לחינוך ממלכתי דתי, וכן יימנע מכל הערה העשויה להשפיע על בחירתם החפשית של הרושמים.

(ב) בימי הרישום, כאמור בתקנה 6(א), לא תנוהל תעמולה בקשר לרישום תלמידים, בתחום שיפוטה של רשות חינוך מקומית, שבה נערך הרישום. חל יום השבת מיד לפני התחלת ימי הרישום, או בין ימי הרישום, לא תנוהל תעמולה כאמור גם ביום זה.

(ג) ראה הרשם שמתנהלת תעמולה כאמור בתקנת משנה (ב), ינקוט בכל האמצעים

מודעה על הרישום תק' תשל"ה-1975

תק' תשל"ז-1976

תק' תשל"ה-1975

הודעה למנהל המחוז תק' תשל"ו-1976

תק' תשל"ו-1976

תק' תשכ"ח-1968
תק' תשל"ו-1976
תק' תשל"ז-1976
תק' תשל"ו-1976

הנוכחים במעמד הרישום

זיהוי סמכות והצהרה תק' תשכ"ח-1968
תק' תשל"ה-1975

ייעוץ וניהול תעמולה תק' תשכ"א-1961

תק' תשכ"ב-1962

המתאימים כדי להפסיק את התעמולה. לא עלה הדבר בידו, או היה לו יסוד להניח כי התנהלה תעמולה בתקופה האסורה, יודיע על כך לרשם הראשי אשר יחליט אם להפסיק את הרישום.

12א. לענין תקנה 12 – "תעמולה" – הסעה או הולכה ברגל במאורגן של רושמים למשרד הרישום, או למוסד חינוך מוכר שאיננו רשמי, בין שהוצאות ההסעה הן על חשבון הרושמים ובין על חשבון אנשים אחרים, וכן כל פעולת הסברה הבאה לשכנע רושם לרשום או להימנע מלרשום תלמיד למוסד שבו ניתן חינוך ממלכתי או חינוך ממלכתי-דתי או למוסד חינוך מוכר שאינו רשמי והיא מבוצעת בדרכים אלה, כולן או מקצתן –

(1) נעשית באסיפות או בהתכנסויות אחרות בין ברשות הרבים ובין ברשות היחיד;

(2) נעשית באמצעות מודעות שהודבקו או פורסמו בימי הרישום ברשות הרבים;

(3) מלווה בהשמצות לרבות הוצאת שם רע כאמור בפקודת הנזיקין האזרחיים, 1944, על מוסד או על מוסד חינוך מוכר שאיננו רשמי או על מפקחיהם, מנהליהם, מוריהם ועובדיהם האחרים או על החינוך הניתן במוסדות האמורים או על ההווי בהם;

(4) מלווה במתן תמורה כגון כסף, שווה כסף או הנאה חמרתית או מלווה באיום כלשהו לעשות מעשה המהווה עבירה פלילית או באיום למנוע מהרושם הנאה כלשהי עקב רישום למוסד כאמור.

13. אין להתנות את דבר רישום תלמיד או את דבר קבלתו למוסד, בכל תשלום שהוא.

14. (א) משרד החינוך והתרבות יספק לרשויות החינוך המקומיות את טפסי הרישום. (ב) הרשם הראשי ימציא, תוך זמן סביר, לרשמים את טפסי הרישום בכמות מספקת.

(ג) רשם אינו רשאי להעביר טופס לידי אדם שאינו מוסמך לטפל בו לפי תקנות אלה.

15. (א) בבוא אדם לרשום ילד לגן הילדים לפי תקנות אלה, ישאל הרשם את הרושם על החינוך הרצוי לו בלשון זו:

"לפי החוק אתה רשאי לרשום את הילד/ה למוסד לחינוך ממלכתי או למוסד לחינוך ממלכתי דתי. האם רושם אתה את הילד/ה לגן ילדים ממלכתי או לגן ילדים ממלכתי דתי?"

(ב) הרשם לא יוסיף הערה כלשהיא לגבי השאלה שבתקנת משנה (א).

16. (א) הרשם ימלא את טופס הרישום לפי התשובות שהשיב הרושם ולפי התעודות שהראה.

(ב) מילא רשם את טופס הרישום, יחתום עליו הרושם ואחריו הרשם.

(ג) אין רושם שומע את שפת הרשם, או אין רשם שומע את שפת הרושם, ייעזר הרשם על ידי מתורגמן. נעזר רשם על ידי מתורגמן, יחתום גם המתורגמן על טופס הרישום.

(ד) אין רושם יודע קרוא וכתוב, יטביע אצבעו על טופס הרישום.

(ה) רשם ימלא את טופס הרישום במקור ובשני העתקים וימסור לרושם את העתק מיד אחרי הרישום.

(ו) ברישום לגן ילדים ולבית ספר בישוב שאין בו בית ספר, יימסר העתק אחד תוך שבוע ימים מתאריך הרישום הראשון לרשות החינוך המקומית, והעתק שני יועבר עד ראשית שנת הלימודים לגן הילדים או לבית-הספר אליו הופנה התלמיד.

(ז) ברישום לבית ספר קיים יימסר העתק אחד לארכיון בית הספר והמקור יועבר תוך שלושה ימים מיום הרישום, לרשות החינוך המקומית.

הגדרת
תעמולה
תק' תשכ"ב-
1962

התנאת הרישום
בתשלום
טופס הרישום
תק' תשל"ה-1975

משאלת ההורים
ברישום לגן-
הילדים

נהל הרישום

תק' תשל"ז-
1976

תק' תשל"ז-
1976

17. (א) (בוטלה). רישום תלמידים לפי האזור תק' תשל"ה-1975
- (ב) מנהל בית ספר לא יסרב לרשום תלמיד הגר באזור שאליו משתייך בית הספר ולא ירשום למוסדו תלמיד שאינו גר באותו אזור.
- (ג) נרשם תלמיד לבית-ספר יסודי או לבית-ספר שאינו במסגרת הרפורמה, ייקבע מקום לימודיו הסופי בתוך אזור הרישום בהתאם לאמור בתקנה 7, ובכפוף לתקנה 23.
18. (א) רשם ימסור לרשות חינוך מקומית באמצעות הרשם הראשי לפי הצורך דין וחשבון על מהלך הרישום. דינים וחשבונות
- (ב) מנהל בית ספר ימסור לרשות חינוך מקומית, באמצעות הרשם הראשי ותוך המועד האמור בתקנה 16, דין וחשבון לפי סעיף 22 לחוק החינוך בשני העתקים בנוסח שייקבע על ידי השר.
- (ג) תוך 14 ימים מתאריך הרישום האחרון תמציא רשות חינוך מקומית למנהל המחוז רשימת הילדים שנרשמו לגני הילדים בשני העתקים. הרשימות ייערכו לפי הבחירה בין גני ילדים ממלכתיים לבין גני ילדים ממלכתיים דתיים ולבין גני ילדים שאינם מוסדות רשמיים שאליהם נרשמו התלמידים לפי תקנה 25.
- (ד) תוך 7 ימים מתאריך קבלת הדין וחשבון כאמור בתקנת משנה (ב), תמציא רשות חינוך מקומית למנהל המחוז העתק אחד ממנו. תק' תשל"ו-1976
19. (א) גן הילדים שאליו יתקבל ילד ייקבע על ידי רשות חינוך מקומית בהתאם למשאלת הוריו בדבר גן הילדים הרצוי להם, כאמור בתקנה 15. קביעת גן הילדים תק' תשל"ה-1975
- (ב) בקביעת גן הילדים לפי תקנת משנה (א) תתן רשות חינוך מקומית, במידת האפשר, זכות בכורה להתקבל לגן ילדים מסויים לילד הגר בקרבת הגן.
- (ג) קבעה רשות חינוך מקומית את גן הילדים שאליו יתקבל הילד, לפי תקנות משנה (א) ו-(ב), תודיע רשות חינוך מקומית להורי הילד, עד תחילת פגרת הקיץ, על גן הילדים שאליו נתקבל הילד. תק' תשל"ה-1975
20. החלטה של רשות חינוך מקומית בדבר קבלת ילד לגן ילדים מסויים לפי תקנה 19, מחייבת את האחראית לגן הילדים ואין היא רשאית לדחות ילד זה. החלטת רשות חינוך מקומית
21. (א) תוך שבעה ימים מיום קבלת הודעה לפי תקנה 19(ג), רשאים הוריו של ילד להגיש לרשות החינוך המקומית ערר בכתב בנוגע לגן הילדים שאליו נתקבל הילד.
- (ב) רשות חינוך מקומית תדון בערר תוך זמן קצר ככל האפשר ותודיע להורי הילד על החלטתה תוך שבועיים מיום קבלת הערר. החלטת רשות החינוך המקומית תהיה סופית.
22. (א) תוך חמישה ימים מיום שהתחיל ילד ללמוד בגן ילדים, תודיע האחראית לגן הילדים על כך בכתב לרשות החינוך המקומית שבתחום שיפוטה נמצא הגן. הודעה על כניסה למוסד
- (ב) ההודעה לפי תקנת משנה (א) תציין את שם הילד, מספרו בספר התושבים המתנהל לפי פקודת מרשם התושבים, תש"ט-1949, ומענו.
23. (א) נרשמו בבתי-ספר לפי תקנה 17(ג) תלמידים שמספרם עולה על זה שנקבע לאותם בתי-ספר, תעביר רשות החינוך המקומית, עד תחילת חופשת הקיץ, חלק מן התלמידים לבתי-ספר שיש בהם מקומות קליטה. העברת עודף תלמידים מבית ספר למשנהו תק' תשל"ה-1975
- (ב) רשות חינוך מקומית רשאית לקבוע שתלמידים שנרשמו בבית-ספר מסויים מעל למספר, ילמדו באותו בית ספר אם כושר קליטתו מרשה זאת.
- (ג) בקביעת בית-ספר כאמור בתקנה זו תתחשב רשות החינוך המקומית בנתונים המנויים בתקנה 7(ב)(9).
- (ד) מנהל בית ספר שאליו הועברו עודפי תלמידים כאמור בתקנת משנה (א), חייב למלא אחרי החלטת רשות החינוך המקומית.
24. (א) לא נרשם תלמיד בהתאם להוראות תקנות אלה, הרי בין שהובא אדם לדין על כך ובין שלא הובא, תשלח רשות החינוך המקומית שבתחום שיפוטה גר התלמיד הודעה בכתב אל הוריו שבה הם נדרשים לרשום את התלמיד תוך שבעה ימים מיום מסירת ההודעה. קביעת גן ילדים או בית ספר לתלמיד שלא נרשם

(ב) לא מילאו הורים אחרי האמור בהודעה לפי תקנת משנה (א), או שאין הורים לאותו תלמיד, תקבע רשות החינוך המקומית את גן הילדים או בית הספר הקרוב ביותר למקום מגוריו של התלמיד שבו ילמד. בא הסדר אחר לחינוכו הכללי של התלמיד, יישלח התלמיד לגן ילדים או לבית ספר אחר הקרוב למקום מגוריו לפי ההסדר.

(ג) רשות החינוך המקומית תשלח להורי התלמיד הודעה בכתב בדבר חובת לימודו הסדיר בגן הילדים או בבית הספר שנקבע לפי תקנת משנה (ב).

25. הורים הממלאים חובת רישום ילד והרוצים שהילד ילמד בגן ילדים שאינו מוסד חינוך רשמי, ימציאו בשעת הרישום, מכתב מאת אותו גן המאשר שהילד נתקבל אליו והרשם יצרף את מכתב האישור לטופס הרישום שנמסר לרשות החינוך המקומית.

26. (א) הרשם הראשי ממונה על ביצוע הרישום בכל בית ספר מוכר שאינו רשמי ומנהל כל בית ספר כזה חייב לקיים את הוראותיו לגבי הרישום.

(ב) הוראות תקנות 2-6, 8-12, 14, 16, 18 ו-27 יחולו גם על בית ספר מוכר שאינו רשמי, בשינויים המחוייבים לפי הענין.

27. (א) נרשם תלמיד לגן הילדים או לבית ספר בתחום שיפוטה של רשות חינוך מקומית אחת (להלן – הרשות המקבלת), לאחר שהעתיק את מקום מגוריו מתחום שיפוטה של רשות חינוך מקומית אחרת (להלן – הרשות השולחת), תשלח הרשות המקבלת לרשות השולחת דין וחשבון על רישום התלמיד.

(ב) על סמך הדין וחשבון האמור בתקנת משנה (א), תרשום הרשות השולחת בכרטיסיה, כאמור בסעיף 12 לחוק הלימוד, את דבר רישומו של התלמיד בתחום שיפוטה של הרשות המקבלת.

(ג) ידעה הרשות השולחת מראש לאן עובר התלמיד, תודיע על כך לרשות המקבלת תוך 10 ימים מהיום בו עזב התלמיד את המוסד שבתחום שיפוטה.

פרק שלישי – רישום תלמידים קשי חינוך ובעלי מום

28. (א) הוריו של תלמיד רשאים לדרוש מאת רשות החינוך המקומית שבתחום שיפוטה גר התלמיד, שתיערך בדיקה רפואית או בדיקה אחרת כדי לקבוע אם התלמיד הוא קשה חינוך או בעל מום.

(א1) נרשם תלמיד לכיתה א' וקיימת לגביו חוות דעת של מומחה כמשמעותו בתקנה 7(ד) לתקנות חינוך ממלכתי (העברה), תשי"ט-1959, רשאית רשות חינוך מקומית לקבוע כי ימשיך שנה נוספת בלימודיו בגן-ילדים; החליטה כאמור, רואים בלימודיו כאמור ביקור סדיר לאותה שנה נוספת.

(ב) נרשם תלמיד ברשות חינוך מקומית שאין באזור שיפוטה בית-ספר, שהוא לדעת רשות החינוך המקומית קשה חינוך או בעל מום, היא תפנה אותו לבדיקה רפואית או לבדיקה אחרת על חשבונה.

(ג) נרשם לבית ספר תלמיד שהוא, לדעת מנהל בית הספר, קשה חינוך או בעל מום, יודיע על כך לרשות החינוך המקומית והיא תדאג לעריכת בדיקה רפואית או בדיקה אחרת על חשבונה.

(ד) העלתה בדיקה רפואית או בדיקה אחרת, כי התלמיד הוא קשה חינוך או בעל מום, תבטיח לו רשות החינוך המקומית לימוד חנם בגן ילדים או בבית ספר שהוא מוסד חינוך כאמור בסעיף 9 לחוק הלימוד, אלא אם נתן השר לגבי אותו תלמיד הוראת פטור לפי סעיף 5(ב)(1)(II) לחוק הלימוד.

29. תוך שלושים יום מגמר הבדיקה כאמור תודיע רשות החינוך המקומית להורי אותו תלמיד על המוסד בו ילמד.

30. (א) הוריו של תלמיד כאמור בתקנה 28(ד) רשאים לבקש מרשות החינוך המקומית לדון מחדש על המוסד שבו ילמד התלמיד, תוך שבעה ימים מיום שקיבלו את ההודעה לפי תקנה 29.

(ב) רשות החינוך המקומית תדון בבקשה תוך זמן קצר ככל האפשר ותודיע להורי התלמיד את החלטתה.

רישום לגן ילדים שאינו מוסד חינוך רשמי

רישום בבית ספר מוכר שאינו רשמי

ביקורת על העברת תלמידים ממקום למקום

רישום תלמידים קשי חינוך ובעלי מום

תק' תשל"ה-1975
תק' תשל"ז-1976

קביעת מוסד תק' תשל"ז-1976

ענר על החלטת רשות החינוך המקומית תק' תשל"ז-1976

תק' תשל"ז-1976

- תק' תשל"ו-1976
מנהל המחוז.
תק' תשל"ז-1976
- (ג) היה בדעת רשות החינוך המקומית לדחות את הבקשה, תתייעץ תחילה עם מנהל המחוז.
- פרק רביעי – רישום לבית ספר לניסוי**
31. החליט השר, כי בבית ספר מסויים יינתן חינוך לפי תכנית ניסוי, כאמור בסעיף 9 לחוק החינוך, ימסור על כך הודעה לרשות החינוך המקומית, 14 יום לפני התחלת הרישום באותו בית ספר.
32. (א) הורים הרוצים שתלמיד ילמד בבית ספר לניסוי, רשאים לרשום את התלמיד בבית הספר לניסוי הרצוי להם.
- (ב) נתקבל תלמיד בבית ספר לניסוי כאמור ונרשם בו, יודיע על כך מנהל בית הספר לרשות החינוך המקומית.
- (ג) לא נתקבל תלמיד לבית ספר לניסוי כאמור, יודיע על כך מנהל בית הספר להורים תוך 3 ימים מהיום שבו באו הורי התלמיד לרשום אותו וההורים חייבים לרשום אותו בבית ספר כאמור בתקנה 4(ב)(1).
- (ד) הוראות תקנות 2-6, 8-14, 16, 18 ו-27 יחולו על בית ספר לניסוי, בשינויים המחוייבים לפי הענין.
- תק' תשל"ז-1976
ת"ט תשל"ז-1977
- רישום לבית ספר לניסוי
- רישום לבית ספר לניסוי
- פרק חמישי – רישום למוסד אזורי**
33. היה ברשות חינוך מקומית, שאותה משרת המוסד האזורי, מוסד מקומי שאין בו כיתה המתאימה לתלמיד, יירשם התלמיד במוסד המקומי ובטופס הרישום יצויין שהוא ילמד במוסד האזורי.
34. לא היה ברשות החינוך המקומית מוסד מקומי, יירשם התלמיד במוסד האזורי, או במשרד רשות החינוך המקומית ובטופס הרישום יצויין שהוא ילמד במוסד האזורי.
35. היה המוסד המקומי או המוסד האזורי כאמור בתקנות 33 ו-34 מוסד חינוך ממלכתי וההורה או הנער רוצים במוסד חינוך ממלכתי דתי ולהיפך, יירשם התלמיד במשרד רשות החינוך המקומית או במוסד האזורי, והרשם יצויין בטופס הרישום, כי רצונו של הרושם בחינוך אחר מזה הניתן במוסד המקומי או במוסד האזורי, הכל לפי הענין.
- תק' תשל"ה-1975
רישום למוסד
- תק' תשל"ה-1975
תק' תשע"ב-2012
- רישום למוסד אזורי או ברשות חינוך מקומית
- רישום למוסד אחר
- פרק שישי – רישום למוסד על-אזורי**
- 35א. (א) מוסד לניסוי כמשמעותו בסעיף 9 לחוק החינוך, מוסד לחינוך מיוחד כהגדרתו בחוק חינוך מיוחד, התשמ"ח-1988, מוסד חינוך ממלכתי משלב או מוסד לקליטת עולים חדשים הוא בית-ספר על-אזורי; בתקנת משנה זו, "עולה חדש" – ילד או נער שעלה לישראל אחרי א' בתמוז של שנת הלימודים שקדמה לתאריך עלייתו.
- (ב) רשות חינוך מקומית רשאית, באישור השר, לקבוע כי בית-ספר שבתחום שיפוטה יהיה בית-ספר על-אזורי; ומשקבעה כן, יחולו הוראות תקנה 32 על רישום תלמידים בבית-הספר בשינויים המחוייבים, ואולם הוראות תקנה 32 לא יחולו על מוסד חינוך ממלכתי משלב.
- תק' תשל"ה-1975
רישום למוסד
- תק' תשל"ה-1975
תק' תשע"ב-2012
- תק' תשע"ב-2012
- פרק שביעי – רישום לבית ספר ברשות חינוך מקומית שבה קיים בית ספר ממלכתי בלבד או בית ספר ממלכתי דתי בלבד**
36. (א) היה בתחום שיפוטה של רשות חינוך מקומית בית ספר ממלכתי בלבד והורים רוצים לרשום תלמיד בבית ספר ממלכתי דתי, וכן בהיפוכם של דברים, ירשמו ההורים את התלמיד בבית הספר הקיים ומנהל בית הספר יודיע להורים על זכותם לבחור בחינוך אחר מזה הניתן באותו בית ספר בלשון זו:
- "לפי החוק אתה רשאי לרשום את התלמיד/ה למוסד לחינוך ממלכתי או למוסד לחינוך ממלכתי דתי. האם רשם אתה את התלמיד/ה לבית ספר ממלכתי או לבית ספר ממלכתי דתי?"
- (ב) מנהל בית הספר לא יוסיף הערה כל שהיא לגבי השאלה שבתקנת משנה (א).
37. היה הרישום במקום שבו קיים בית ספר ממלכתי בלבד או בית ספר ממלכתי דתי בלבד, וראתה רשות החינוך המקומית צורך בכך או שהשר קבע כך, יהיה נוכח מלבד
- תק' תשל"ה-1975
- הודעה על חינוך אחר
- נוכחות במעמד הרישום של בא כוח יושב ראש רשות החינוך המקומית

האנשים האמורים בתקנה 10(א) גם בא כוח יושב ראש רשות החינוך המקומית; בא כוח זה יהיה דתי אם הרישום הוא לבית ספר ממלכתי וכן להיפך.

38. מנהל בית ספר שהודיעו לו הורים על רצונם בחינוך אחר בשביל התלמיד, יציין הודעה זו על גבי טופס הרישום, יחתים את ההורה על ההודעה במקום המיועד לכך, וימסור דין וחשבון על כך לרשות החינוך המקומית תוך 7 ימים מתום הרישום.

ציון הודעת
ההורים

39. היה מספר ההודעות שנמסרו בשעת רישום לפי תקנה 38 מספיק לפתיחת כיתה או מוסד כאמור בתקנה 40, רשאית רשות החינוך המקומית באישור מנהל המחוז לפתוח כיתה או מוסד בשביל התלמידים הנדונים.

פתיחת מוסד
פי הודעות
תק' תשמ"ט-
1988

40. המספר המינימלי לפתיחת כיתה או מוסד לפי תקנה 39 יהיה כלהלן:

(1) 25 ילד בגיל אחד או בשני גילים רצופים מהגילים 6 עד 13 – לפתיחת כיתה;

המספר
המינימלי
לפתיחת כיתה
או מוסד

(2) 40 ילד בשנים או בשלושה גילים רצופים מהגילים 6 עד 13 – לפתיחת שתי כיתות מצורפות;

(3) 100 ילד מכל הגילים 6 עד 13 – לפתיחת מוסד;

(4) 80 ילד מכל הגילים 6 עד 13 – לפתיחת מוסד, אם הסעתם למוסד אחר כרוכה בהוצאות כספיות ניכרות, בבעיות בטחון וכיוצא באלה, או אם הישארותם במוסד הקיים תצריך כיתה נוספת;

(5) 25 נער – לפתיחת כיתה של מוסד חינוך לנערים עובדים.

41. הוראות תקנות 14-2, 18-16, 23, 24 ו-30-27, יחולו גם על רישום ברשות חינוך מקומית שבה קיים בית ספר ממלכתי בלבד, או בית-ספר ממלכתי דתי בלבד, בשינויים המחוייבים לפי הענין.

פרק שמיני – רישום לבית ספר ברשות חינוך מקומית שאין בה בית ספר

תק' תשל"ה-
1975

42. באין בית ספר בתחום שיפוטה של רשות חינוך מקומית, ירשמו ההורים את התלמיד במשרד הרישום של אותה רשות חינוך מקומית.

מקום הרישום

43. (א) הרישום יתנהל על ידי רשם שיתמנה על ידי רשות החינוך המקומית.

סדרי רישום

(ב) בבוא הרשם לרשום את התלמיד ישאל את ההורה בלשון זו:

"לפי החוק אתה רשאי לרשום את התלמיד/ה למוסד לחינוך ממלכתי או למוסד לחינוך ממלכתי דתי. האם רשם אתה את התלמיד/ה לבית ספר ממלכתי או לבית ספר ממלכתי דתי?"

(ג) הרשם לא יוסיף הערה כל שהיא לגבי השאלה שבתקנת משנה (ב).

43א. (בוטלה).

תק' (מס' 3)
תשל"ו-1976

44. הוראות תקנות 6-2, 14-8, 16, 18, 24 ו-30-27, חלות גם על הרישום לבית ספר ברשות חינוך מקומית שאין בה בית ספר, בשינויים המחוייבים לפי הענין.

פרק שמיני 1: רישום באתר האינטרנט

תק' תשס"ז-
2007

44א. נוסף על דרכי הרישום המפורטות בתקנות אלה, רשאית רשות חינוך מקומית לקיים רישום באתר האינטרנט שלה, אם קיבלה היתר לכך מאת המנהל הכללי של משרד החינוך, או מי שהוא הסמיך לצורך כך (להלן – רישום באתר האינטרנט).

רישום באתר
האינטרנט
תק' תשס"ז-
2007

44ב. רישום באתר האינטרנט, יתקיים בתקופה הקבועה בתקנה 5; לאחר מועד הרישום כאמור, לא יתקיים רישום באתר האינטרנט.

מועד הרישום
תק' תשס"ז-
2007

44ג. רשות חינוך מקומית לא תבצע רישום באתר אינטרנט שלא לפי אזורי הרישום שנקבעו לפי תקנה 7.

אזורי רישום
תק' תשס"ז-
2007

44ד. (א) באתר האינטרנט, או בכל אתר שיש קישור אליו באתר האינטרנט, לא יהיו

איסור ייעוץ
תק' תשס"ז-
2007

תעמולה, ייעוץ או פעולת הסברה הבאים לשכנע רושם לרשום תלמיד או להימנע מלרשמו למוסד חינוך.

(ב) על רשות חינוך מקומית, מוטלת החובה לוודא כי לא יינתן באתר האינטרנט ייעוץ כאמור בתקנת משנה (א).

44ה. על רשות חינוך מקומית ליידע את הרושם באתר האינטרנט, על האפשרות לפי החוק לרשום את התלמיד למוסד חינוך ממלכתי או למוסד חינוך ממלכתי-דתי או למוסד חינוך אחר.

אפשרויות הרישום תק' תשס"ז-2007

44ו. רשות החינוך המקומית תשלח אישור על ביצוע הרישום באתר האינטרנט, בדואר, למענו של הרושם.

משלוח אישור תק' תשס"ז-2007

44ז. על רישום באתר האינטרנט חלות גם תקנות 2, 5, 7 עד 9, 12(א), 12א, 13, 15, 18(ג), 18(ד), 19 עד 27, בשינויים המחויבים לפי הענין.

תחולת התקנות תק' תשס"ז-2007

44ח. באתר הרישום באינטרנט תיידע רשות החינוך המקומית כל רושם לגן ילדים שהוא מוסד מוכר שאינו רשמי, על כך שיש להמציא למשרדי הרישום ברשות החינוך המקומית אישור כאמור בתקנה 25.

רישום למוסד מוכר שאינו רשמי תק' תשס"ז-2007

44ט. רשות חינוך מקומית לא תבצע רישום באתר אינטרנט לבתי ספר לפי הפרקים השלישי, הרביעי, השישי, השביעי והשמיני.

טייג לתחולה תק' תשס"ז-2007

44י. רישום שלא באתר אינטרנט, בהתאם לתקנות אלה, יהיה בתוקף ויבטל כל רישום מנוגד באתר אינטרנט, זולת אם הרישום באתר אינטרנט אומת באמצעות תעודה אלקטרונית כהגדרתה בחוק חתימה אלקטרונית, התשס"א-2001.

דרך הרישום הקובעת תק' תשס"ז-2007

פרק תשיעי – הוראות שונות

45. העובר על הוראות תקנה 12(א) ו-12(ב), דינו – מאסר חודש אחד או קנס 500 לירות או שני הענשים כאחד.

תק' תשל"ה-1975

תק' תשל"ז-1976

46. השר רשאי להעביר לאחר את סמכויותיו לפי תקנות אלה.

העברת סמכויות

47. תקנות לימוד חובה (רישום), תשי"ג-1953 ותקנות חינוך ממלכתי (רישום), תשי"ג-1952 – בטלות.

48. לתקנות אלה ייקרא "תקנות לימוד חובה וחינוך ממלכתי (רישום), תשי"ט-1959".

התוספת

(תקנה 11)

[מכתב הרשאה]

תק' תשכ"ח-1968

זלמן ארן
שר החינוך והתربות

ו' באדר ב' תשי"ט (16 במרס 1959)