

## הטיפול באוכלוסייה מבוגרת

### במחלקת אוכלוסייה מבוגרת - באגף הרווחה

#### 1. כללי

אגף הרווחה בעירייה נותן שירותים מקצועיים בתחום העבודה הסוציאלית על פי מדיניות משרד הרווחה, תוך שותפות עם גורמים בקהילה. השירות ניתן לכל תושב בעיר הזקוק לסיוע אישי, משפחתי, סיוע ומניעה למגוון רחב של בעיות אישיות וחברתיות ו/או להתערבות והגנה על פי החוק - בהתאם לצרכים המשתנים של היחיד ומשפחתו בקהילה. אגף הרווחה שואף לחזק את תפקודה העצמאי של האוכלוסייה שבתחום אחריותו על ידי קביעת אסטרטגיה טיפולית ברמת הפרט, המשפחה, הקבוצה והקהילה. האגף יוזם ופועל לקידום ולפיתוח שירותי הרווחה בעיר בהתאם לצרכים המשותפים לקבוצות ולאוכלוסיות ייחודיות. בפעילות זו שותפים באופן אקטיבי מתנדבים מתוך הקהילה, כולל המגזר העסקי.

#### 2. מטרת הביקורת

מטרת הביקורת הינה לבדוק את הממשקים השונים המטפלים באוכלוסייה המבוגרת בדגש על אופן הטיפול, עמידה ביעדים ומימוש תכניות לזכאים על פי חוק ולראות אם ישנה סטייה ופגיעה בקשישים אל מול החוק.

#### 3. היקף העבודה

הביקורת התייחסה לנתוני הפעילות של המחלקה לטיפול באוכלוסייה המבוגרת, בשנת עבודה 2012, ולמחצית השנה הראשונה של שנת העבודה 2013.

הביקורת התמקדה בבדיקת:

- החוקים והנהלים החלים על המחלקה.
- מבנה ארגוני של המחלקה ומצבת העובדים.
- נתונים סטטיסטיים על אוכלוסיית הקשישים בעיר.
- השמת קשישים בבתי אבות.
- סיוע כספי לקשישים נזקקים.
- תכנית אב לטיפול בקשיש.
- הפעלת מועדוני הקשישים - רשת קהילה ופנאי.

**הביקורת ערכה סיור במועדוני קשישים ובמרכז יום לקשישים מוגבלים וכן נפגשה עם בעלי התפקידים הבאים:**

- א. מנהלת אגף הרווחה.
- ב. מנהלת המחלקה לטיפול באוכלוסייה המבוגרת.
- ג. מנהלת מחלקת תקצוב של כוח האדם באגף הרווחה.
- ד. האחראית על מועדוני קשישים.
- ה. עובדת זכאות.
- ו. ביקורת במועדוני קשישים ובמרכז יום לקשישים מוגבלים - מועדון סירקין ומועדון נחשון.

**4. ריכוז עיקרי הממצאים**

- א. תקציב המחלקה לטיפול באוכלוסייה המבוגרת מהווה כ - 9% מתקציב אגף הרווחה ועומד על סכום של כ- 5.6 מיליון ₪. מבדיקת הביצוע מול התקציב בשנים 2010-2012 נמצא כי המחלקה לא חרגה מהתקציב הכולל שהוקצה לה.
- ב. נמצא כי בשנת 2012 המחלקה לא ניצלה באופן מלא את התקציב. מנהלת המחלקה מסרה בתגובה לביקורת כי הסעיף שהמחלקה מנצלת פחות הוא "עזרות ביתיות" הניתן על ידי משרד הרווחה וזאת מאחר ושירותי חוק הסיעוד נותנים מענה לצורך זה וכיום יש יותר ויותר קשישים מקבלי חוק שירותי סיעוד הממומן על ידי המוסד לביטוח לאומי. סעיף נוסף שלא מנוצל על ידי הקשישים הינו הסעיף של 'צרכים רפואיים'. מכיוון שהמחלקה פונה "לקרן העזבונות" של "האפוטרופוס הכללי" ומקבלת מענים ל-טיפול שיניים, משקפיים, ציוד ביתי וכו' לפני שהיא מנצלת את משאבי משרד הרווחה אשר לא תמיד מכסים את כל הצרכים. **המלצת הביקורת: לוודא ניצול רחב של התקציב תוך חיפוש אחר אפיקי פרסום נרחבים בקרב האוכלוסייה המבוגרת לגבי הזכויות המגיעות להן.**
- ג. נמצא כי בשנת עבודה 2010, הגירעון המצטבר של כלל פעילות המועדונים עמד על 2,146 ₪. לעומת זאת, בשנים 2011-2012 הוצאות המועדונים לא חרגו מהתקציב השנתי הכללי שהוקצה להם והם סיימו שנים אלה בעודף תקציבי, למרות שחלק מהמועדונים סיימו בגירעון תקציבי. מנהלת המחלקה הסבירה כי היא פעלה רבות מול מנהלת המועדון בעל הגירעון הגדול לשם צמצומו. הגירעון מכוסה על ידי הכנסות עודפות של המועדונים

האחרים שנמצאים בעודפים.

ראה טבלה מפורטת לפעילות הכספית של המועדונים בסעיף 11.3, להלן.

4. המבנה של מועדון נחשון משתרע על 2 קומות ואין בו מעלית. בבדיקה שנערכה באחרונה על ידי אגף הנדסה של העירייה נמצא כי הרמפה לעליית נכים איננה תקינה. עוד נמצא כי המועדון לא קיבל הנחיות לגבי פעילות בשעת חירום כולל במקרים בהם יש לפנות את הקשישים במייד. כמו כן, אין במקום תיק עזרה ראשונה מסודר פרט למספר פריטים בסיסיים ביותר. מנהלת המחלקה מסרה לביקורת כי קיימת תכנית בנייה הכוללת שיפוצים והרחבה של מועדון נחשון. בשנת 2014 אמורים להיבנות מעלית וחדר נוסף, ולאחר תקופה של שלוש שנים אמורה להיבנות גם קומה נוספת.

### סיכום

המחלקה לטיפול באוכלוסייה מבוגרת פועלת במסגרת אגף הרווחה בעירייה. המחלקה מטפלת בכ-2,870 קשישים ועוד כ-1,000 קשישים אשר לוקחים חלק בפעילויות השונות והמגוונות שמארגנת המחלקה כולל הפעלת שישה מועדוני קשישים חברתיים ושכונתיים (מתוך נתוני שנת 2012).

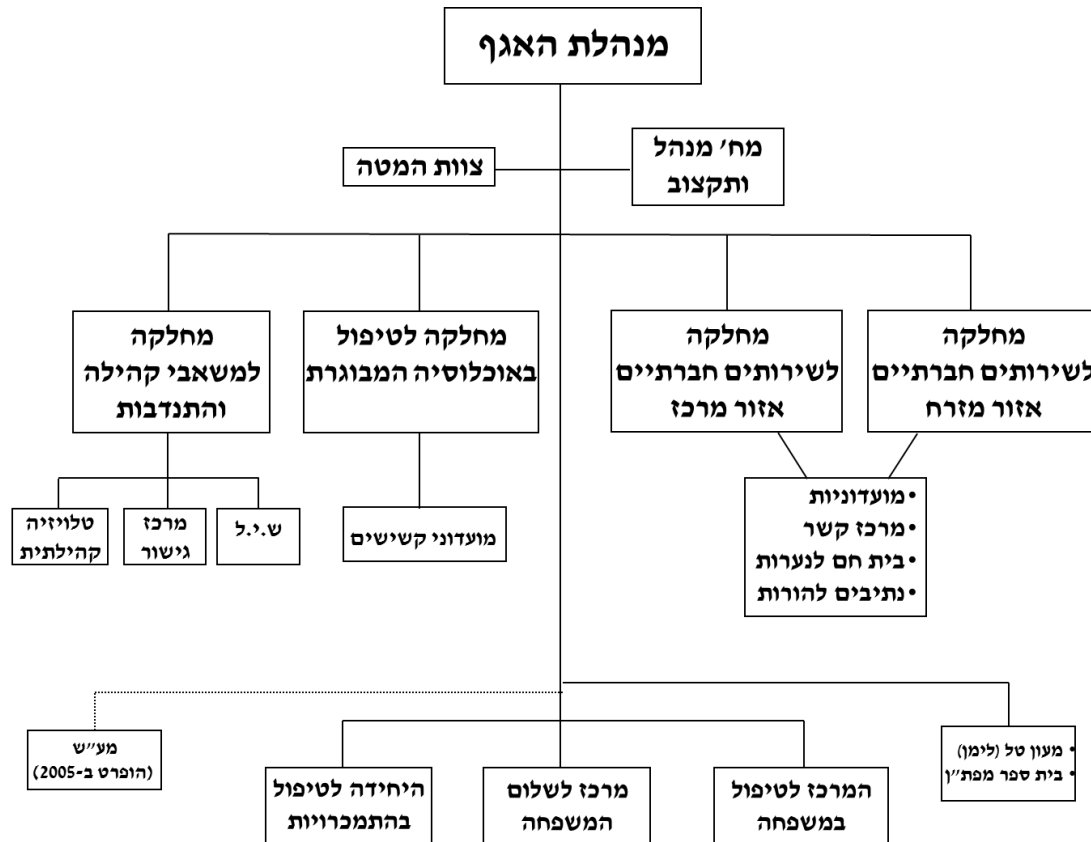
מסך אוכלוסיית הקשישים נמצא כי 1,800 קשישים מוגבלים תפקודית ומקבלים במסגרת חוק הסיעוד סל שירותים מהביטוח הלאומי. יצוין כי בין השנים 2010-2013 חל זינוק חד של כ-25% במספר הקשישים שחל עליהם חוק הסיעוד. העירייה פעלה ופועלת במסגרת תכנית עבודה רב שנתית של המחלקה לקדם את גל הביקוש של הקשישים בפנייתם לקבלת סל השירותים כחוק. הזינוק במספר הקשישים שחל עליהם כאמור, חוק הסיעוד, נובע בעיקר בגלל הגירה חיובית לעיר ועלייה בתוחלת החיים. מהממצאים עולה כי עובדי המחלקה ומנהליה פועלים בהתאם לדרישות החוק והתקנות בכל הקשור לטיפול בקשישים. העובדים והמנהלים הוכשרו לעבודתם בצורה מקצועית ובאמתחתם תארים והשכלה תומכים.

**ממצאי הביקורת מצביעים כי המחלקה לטיפול באוכלוסייה המבוגרת עושה את עבודתה נאמנה, ביושר ותוך תחושת שליחות עמוקה ודבקות במטרה.**

הביקורת מודה למנהלת המחלקה ולבעלי תפקידים באגף הרווחה, על שיתוף הפעולה המלא והסיוע בהכנת דוח זה.

## 5. רקע כללי

### להלן מבנה אגף הרווחה:



### במסגרת אגף הרווחה פועלות ארבע מחלקות -

- מחלקה לשירותים חברתיים מרכז
- מחלקה לשירותים חברתיים מזרח
- מחלקה לטיפול באוכלוסייה המבוגרת
- מחלקה למשאבי קהילה/התנדבות

### בנוסף פועלים במסגרת האגף שלושה מרכזים עירוניים -

- מרכז לשלום המשפחה - מרכז המטפל בנפגעי אלימות
- מרכז לטיפול במשפחה - שרותי ייעוץ וטיפול לפרטים, זוגות ומשפחות
- יחידה לטיפול בהתמכרויות

**מסגרות נוספות שפועלות באגף הן -**

- מע"ש (הופרט בשנת 2005)

- מעון טל (לימן)

- בית ספר מפת"ן

- מועדוניות

- פנימיית יום

- מועדוני קשישים

- מרכז קשר

- נתיבים להורות

- מרכז גישור

**פעילות המחלקה לטיפול באוכלוסייה המבוגרת כוללת:**

- תמיכה, ליווי וייעוץ בבעיות הקשורות בזקנה כגון, התמודדות עם שינויים במצב הבריאותי והתפקודי ותמיכה וסיוע במצבי משבר ואובדן
- ייעוץ, הכוונה וסיוע בהגשת בקשה לחוק סיעוד
- הכנת תכנית חוק סיעוד - טיפול ומעקב אחר ביצועה
- סיוע לאוכלוסיות ייחודיות כגון אלמנים ואלמנות, כבדי ראייה, תשושי נפש, ניצולי שואה ובני דור הביניים, סבים שכולים
- מיצוי זכויות של ניצולי שואה באמצעות עמותת "אביב לניצולי שואה"
- הוצאת תעודת עיוור והדרכה שיקומית (גם לכבדי ראייה)
- הפנייה לביצוע אבחונים פסיכו-גריאטריים
- הפנייה והכנה לקראת מעבר לבתי אבות
- הפנייה למסגרת יומית במרכז יום לקשיש ובמועדונים
- תיווך בין הקשיש ובין מוסדות ושירותים בקהילה
- מתן מידע והכוונה לקבלת לחצני מצוקה
- מתן מידע, הכוונה ואספקת ארוחות מוכנות באמצעות מרכז היום וארגונים שונים
- הפנייה לנופשונים לשם התאוששות לאחר אשפוז
- יצירת קשר וליווי בני משפחה המטפלים בהוריהם הקשישים
- הפעלת חוקי הגנה על קשישים במקרי הזנחה, ניצול והתעללות
- מתן עזרה חומרית על פי צרכים ספציפיים (מכשירי שמיעה, משקפיים, טיפול שיניים וכו').

### המחלקה לטיפול באוכלוסייה המבוגרת מפעילה:

שישה מועדונים חברתיים שכונתיים, המהווים מוקדים אזוריים של פעילות מניעתית והעצמה, ופרויקט אוזן קשבת לקשישים.

### בשיתוף עם העמותה למען הקשיש מופעלים:

- שלוש קהילות תומכות
- "בית חם" לקשישים מהעדה האתיופית
- מועדון ניצולי שואה
- עיתון "גימלתון"
- פרויקט ח.י.ל העוסק בקידום אורח חיים בריא לאוכלוסייה המבוגרת

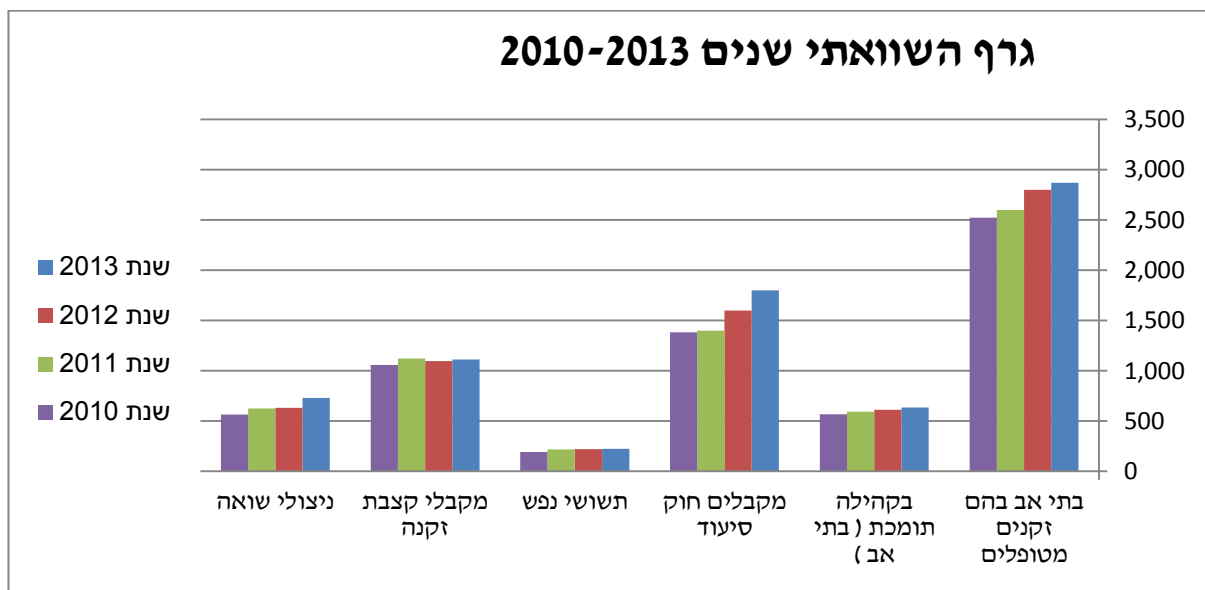
### פניות של אזרחים ותיקים יכולות להתקבל מכל אחד מהגופים הבאים:

1. קופות החולים
  2. בית חולים מאיר
  3. בית חולים שלוותה - לחולי נפש ושם יש גם יחידה לתשושי נפש
  4. המוסד לביטוח לאומי
  5. משטרת כפר סבא
  6. בתי משפט ובייחוד בית משפט לענייני משפחה
  7. המוקד העירוני
  8. הקשישים עצמם
  9. בני משפחה/שכנים/קרובים
  10. משרד הבריאות
  11. משרד הרווחה
- כמו כן, באמצעות פניה ישירה למחלקה במסגרת קבלת קהל או דרך טלפון, פקסים, ומיילים וכן באמצעות אתר האינטרנט העירוני.

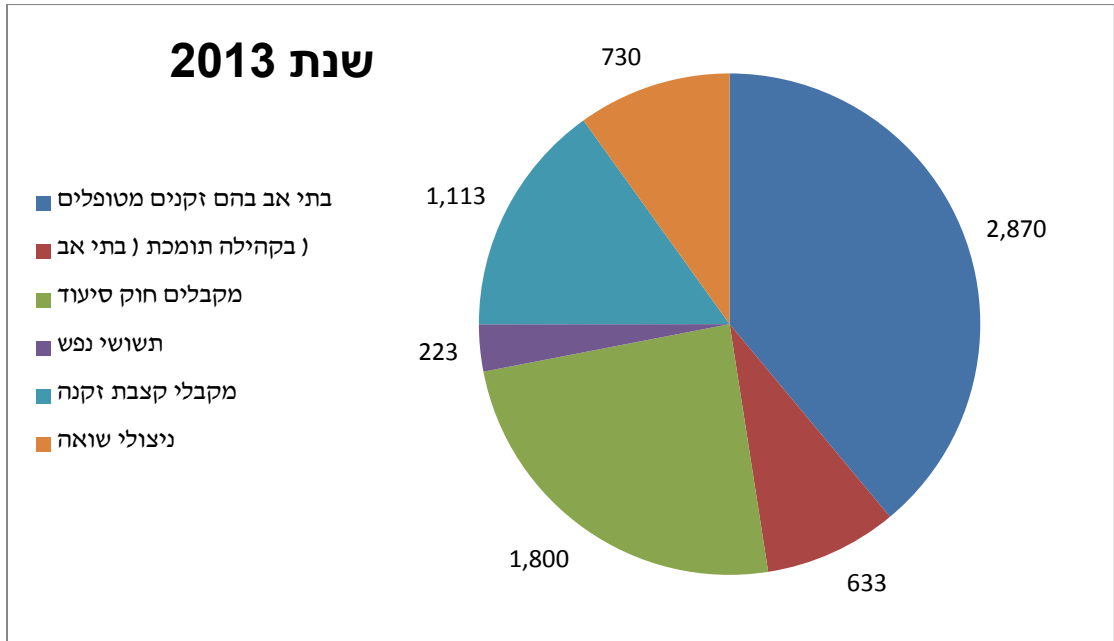
בעקבות חלק ניכר מהפניות, נערכים ביקורי בית על ידי עובדות סוציאליות של המחלקה ובהתאם לכך נערכת תכנית טיפול עם יעדים ולוח זמנים.

**נתונים השוואתיים לגבי טיפול בקשישים לפי תחום:**

2010	2011	2012	2013	תחום הטיפול/שנה
2,521	2,600	2,800	2,870	בתי אב בהם מטופלים זקנים
28	26	19	30	בבתי אבות ומרכזים גריאטריים (לחודש)
566	594	612	633	בקהילה תומכת (בתי אב)
1,382	1,400	1,600	1,800	מקבלים חוק סיעוד
50	31	61	39	תסקירים לאפטרופסות (ב- 2013 חודשים 1-6.13)
130	94	127	89	מטופלים בהתאם לחוק ההגנה על זקנים (ב- 2013 חודשים 1-6.13)
191	217	220	223	תשושי נפש
1,059	1,122	1,096	1,113	מקבלי קצבת זקנה
564	625	630	730	ניצולי שואה



הנתונים מצביעים שבכל תחומי הטיפול חלה עלייה במספר הקשישים שמטופלים במחלקה במהלך השנים 2010-2013.



מניתוח הנתונים עולה נתון בולט של עלייה חדה במספר הקשישים מקבלי חוק הסיעוד. לדברי מנהלת המחלקה הסיבות לכך הינן העלייה בתוחלת החיים וההגירה החיובית של אוכלוסייה מבוגרת לעיר. במסגרת תכנית היערכות לשנים הבאות שנכתבת במהלך עריכת הביקורת באגף הרווחה נתנו מענה ופתרונות כיצד להתמודד עם העלייה במספר הקשישים בעיר לרבות הוספת מרכזי יום ומועדוני קשישים ועיבוי מצבת כוח האדם במחלקה המטפלת בקשישים. מנהלת המחלקה מסרה לביקורת כי: "מתוכנן מרכז יום נוסף ובקרוב תחל בנייתו".

המחלקה לטיפול באוכלוסייה המבוגרת (להלן "המחלקה") מספקת מענה לצרכים הייחודיים של אוכלוסיית הקשישים בעיר. מדיניות המחלקה היא שהקשיש יישאר בסביבתו הטבעית, תוך פיתוח מענה לצרכיו ומתן שירותים שיאפשרו לו לשמור על איכות חייו.

מהנתונים שמפרסמת העירייה באתר האינטרנט שלה<sup>1</sup> עולה שבכפר סבא, נכון לחודש ספטמבר 2013, כ- 21 אלף תושבים מעל גיל 60 המהווים 21% מכלל תושבי העיר (99,250). במחלקה מטפלים בגברים מעל גיל 67 ונשים מעל גיל 62. סה"כ מטופלים 2,870 בתי אב של קשישים בטיפול ישיר, בנוסף מוכרים למחלקה עוד כ-1,000 גמלאים מהפרויקטים הקהילתיים השונים, מועדוני הקשישים ומתנדבים. מתוך ה-2,870 בתי אב בטיפול ישיר, על 1,800 חל חוק הסיעוד (אנשים שמוגבלים מבחינה

<sup>1</sup> הנתונים נגזרו ממערכת מרשם האוכלוסין של העיר, הנגזר מקובץ מרשם האוכלוסין הארצי

תפקודית ומקבלים סל שירותים של הביטוח לאומי – מטפלת זר/ה, מרכז יום, מוקד מצוקה, אמצעי ספיגה).

## **7. המבנה האירגוני**

### **7.1. תיאור בעלי התפקידים אחריותם וסמכויותיהם**

במחלקה לטיפול באוכלוסייה המבוגרת מועסקות 31 עובדות בחמש יחידות עיקריות (בהתאם לתקן שנקבע למחלקה)<sup>2</sup>:

**א. יחידת האינטק (הקליטה) והטיפול** - ביחידה מועסקות ארבע עובדות סוציאליות, עובדת סמך מקצועית אחת ומתנדבת אחת. היחידה מטפלת בכל הפניות החדשות.

#### **תפקידי היחידה הינם:**

- טיפול במצבי משבר כמו מחלות פתאומיות, התאלמנות, יחסים בין דוריים בעייתיים, בעיות בזוגיות, בעיות פרישה מהעבודה והשמה בבתי אבות
- השמה בדיר מוגן
- מקרים קשים של הזנחה
- קשישים שסובלים מאגרנות ובכך הופכים למטרד סביבתי
- סיוע בצרכים חומריים ורפואיים שונים כגון טיפולי שיניים, משקפיים וכו'

**ב. יחידת המעקב** - ביחידה מועסקות שתי עובדות סוציאליות ועובדת סמך מקצועית אחת. היחידה מטפלת במקרים שהם כבר לא משבריים אבל מקרים הזקוקים להמשך מעקב ותמיכה והמשך מתן שירותים. העובדות מטפלות במאות מקרים (כ- 600 משפחות). תחום נוסף הוא הפעלת מתנדבים גמלאים בפעילות של אוזן קשבת שמטרתה להתקשר לקשישים בודדים וכאלה הנמצאים במצבי סיכון.

**ג. יחידת חוק סיעוד** - ביחידה מועסקות שתי עובדות סוציאליות שכל אחת היא רכזת חוק סיעוד, עובדת סמך מקצועית ומתנדבת. יחד עם זאת, לכל עו"ס במחלקה יש מטופלים זכאי חוק סיעוד המשויכים לעובדות לפי מרפאות קופת החולים.

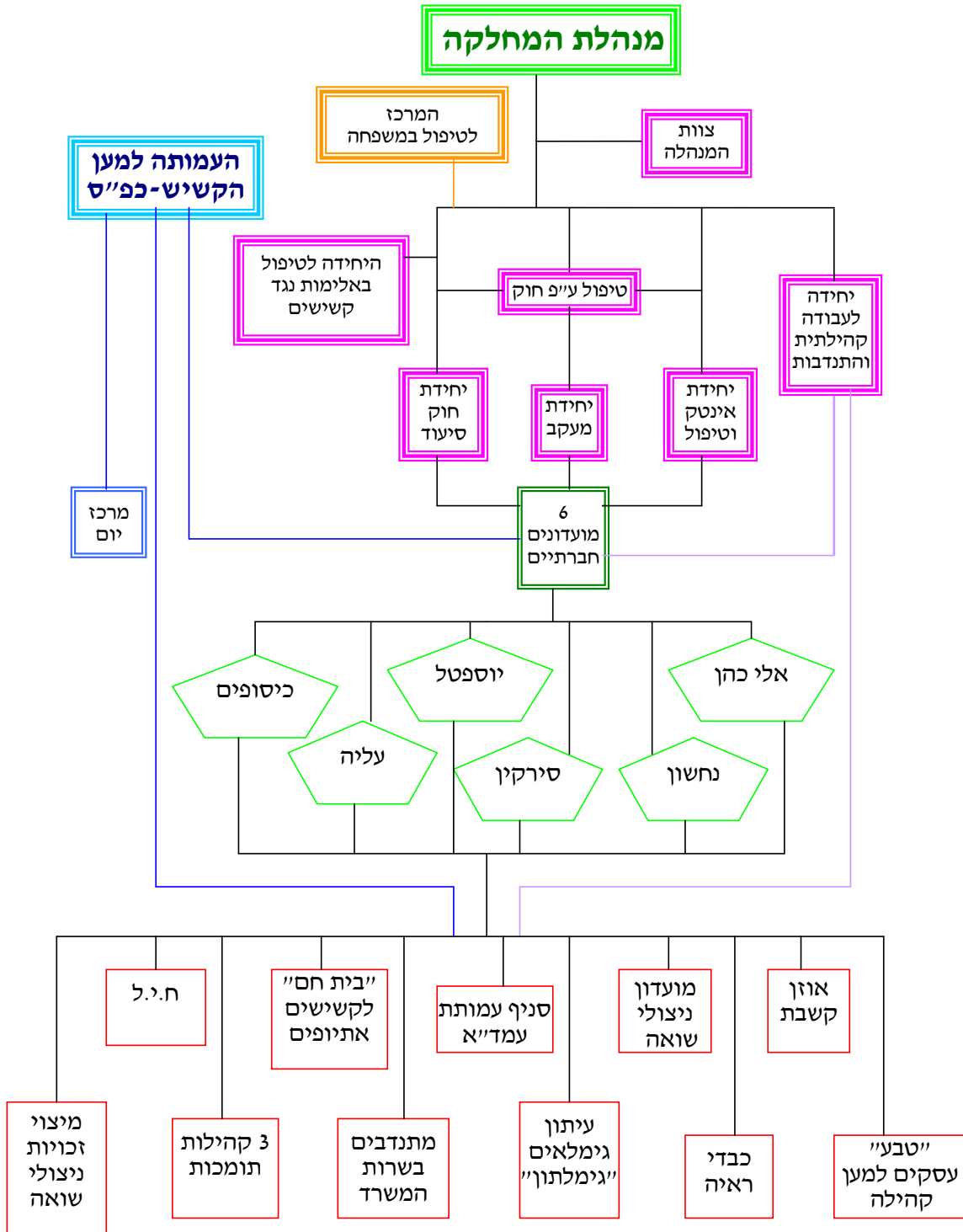
**ד. יחידה לעבודה קהילתית והתנדבות** - ביחידה מועסקת עובדת סוציאלית עם מומחיות קהילתית שהיא מפעילה ואחראית על שישה מועדונים לקשישים

<sup>2</sup> בתקנות או בחוקים לא נקבעו תקני כוח אדם מחייבים בהתאם לכמות המטופלים

עצמאיים : אלי כהן, יוספטל, כיסופים, נחשון, סירקין ועליה.  
היחידה אחראית על כל הפרוייקטים הקהילתיים של המחלקה בתחום הזקנה  
כגון : אוזן קשבת, מועדון ניצולי שואה שמופעל על ידי העמותה למען הקשיש  
(עמותה עצמאית שקיימת בכל רשות מקומית ונתמכת על ידי העירייה וגם על  
ידי אש"ל (אגודה לפיתוח שירותים למען הקשיש בישראל), ג'וינט ומשרד  
הרווחה).

**להלן תיאור של מבנה המחלקה לטיפול באוכלוסייה המבוגרת :**

## המחלקה לטיפול באוכלוסייה המבוגרת



## 7.2. הבסיס החוקי לעבודת צוות העובדים במחלקה:

במדינת ישראל ישנם מספר חוקים בתחום רווחת אוכלוסיית הקשישים, מתוך כלל החוקים המתייחסים לאוכלוסייה המבוגרת, לדוגמא:

- התקנות ל-"חוק שירותי הסעד" (1958), (תע"ס)- פרק 4 - טיפול בזקנים
- חוק הביטוח הלאומי, התשנ"ה- 1955, פרק י' (ביטוח סיעוד)
- חוק למניעת אלימות המשפחה, התשנ"א-1951
- חוק האזרחים הותיקים, התש"ן-1989
- חוק העונשין (תיקון 26), התש"ן-1989
- חוק הכשרות המשפטית והאפוטרופסות, התשכ"ב-1962
- חוק הפיקוח על המעונות, התשכ"ה-1965
- חוק ההגנה על חוסים, התשכ"ו-1966

נמסר לביקורת על ידי מנהלת המחלקה כי התע"ס הינו תקנון מחייב והמחלקה פועלת לפיו בהתאם למגבלות התקציב. בכל מקרה שלא ניתן ליישם את ההוראות כלשונן בגלל מחסור בתקציב מדווחים על כך למשרד הרווחה. התקנון והחוקים הנזכרים לעיל מהווים את נהלי העבודה המקצועיים של צוות העובדים ונהלי העבודה הכלליים של העירייה המשלימים כגון- דיווח שעות העבודה, בקשה לחופשה ודיווחי היעדרויות של העובדים. כמו כן, קיימים במחלקה נהלים ספציפיים כגון: נוהל קבלת מטופל באגף הרווחה, נוהל "התרעות לפונים החייבים בכסף" וכו'. **הביקורת התרשמה כי המחלקה עובדת בהתאם לקבוע בתקנון ובחוקים.**

## 7.3. חלוקת התיקים לעובדות הסוציאליות

בתחילת כל שנה נעשית במחלקה פעולה שנקראת 'מיון תיקים' תהליך האורך כשלושה ימים בו מבצעים התאמות בין המידע הרשום בתיקי המטופלים לבין המידע שברשימות הממוחשבות של משרד הרווחה. פעולת המיון מביאה גם לגניזת תיקי קשישים ששנתיים לא נעשה בהם טיפול והוא מועבר לגניזה להוציא מקרי נכות, עיוורון וכבדי שמיעה אותם לא גונזים אף פעם. אחרי סגירת התיקים מעדכנים את משרד הרווחה.

פעולת מיון זו עושה גם צדק וחסד עם אוכלוסיית הקשישים כי לחלק מהם כגון, ניצולי השואה יש הטבות מיוחדות הייחודיות לניצולי השואה. גם אוכלוסיית

תשושי הנפש זוכה לתשומת לב של העובדים הסוציאליים הבודקים את חוות הדעת של הרופאים. למשל שהקשיש חולה באלצהיימר או במחלה ניוונית או כל מצב אחר שבגללו צריך לעדכן את מצבו של הקשיש ואז הטיפול בקשיש יהיה ייחודי לקשישים תשושי נפש.

מטרה חשובה נוספת של פעולת מיון התיקים היא חלוקה שלהם בין העובדות.

### להלן חלוקת מקרי הטיפול בין העובדות הסוציאליות נכון למועד הביקורת:

אחוזי משרה	מספר מקרים בטיפול	תפקיד
100%	3	עו"ס, מנהלת המחלקה לטיפול באוכלוסייה המבוגרת פקידת סעד לחוקי הגנה על קשישים
100%	132 מקרים לפני אינטק: 40	עו"ס פקידת סעד לחוקי הגנה על קשישים, רכזת יחידת אינטק וטיפול, רכזת יחידת פקידות הסעד, עו"ס ביחידה לטיפול באלימות נגד קשישים
85%	136	עו"ס קליטה וטיפול בפונים חדשים, פקידת סעד, נציגת המחלקה בוועדת קבלה של מרכז היום.
100%	298	עו"ס, רכזת וועדת חוק סיעוד מרכזת פרויקט ו-"והדרת פני זקן"
80%	182	עו"ס ביחידת אינטק וטיפול
95%	169	עו"ס ביחידת אינטק וטיפול מרכז פורום עיוורים
100%	313	עו"ס, מרכזת וועדת חוק סיעוד, פקידת סעד, עו"ס ביחידה לטיפול באלימות נגד קשישים
80%	429 חד פעמי, מחכים לגניזה-45	עו"ס ביחידת המעקב מרכזת פרויקט "אוזן קשבת" (מטרת הפרויקט להתקשר לקשישים בודדים וכאלה הנמצאים במצבי סיכון)
70%	96	עו"ס חוק סיעוד
100%	469 חד פעמי 230 מחכים לגניזה	עו"ס מרכזת יחידת המעקב, פקידת סעד, מרכזת וועדת "אל אלימות אזורית" רפרנטית של קהילות תומכות.

מהנתונים ניתן לראות כי מרבית העובדות הסוציאליות אחראיות על מאות קשישים.

## **8. תכנית עבודה שנתית ותוכנית אב**

### **8.1. תכנית אב**

תכנית האב לאזרחים הוותיקים ברשויות המקומיות מכוונת ליצירת מצב שבו האזרח הוותיק יוצא יום יום לפעילות משמעותית, תורם לסביבתו ומוכלל בה, בעוד שהרשות המקומית מצידה מאפשרת לו כשיגרה איכות חיים כוללת במגוון תחומים: בריאות, תשתיות, תחבורה, דיור, תעסוקה, חינוך, תרבות ופנאי ועוד. התכנית אושרה על ידי ממשלת ישראל, והיא פותחה לאור העלייה ההולכת וגוברת בתוחלת החיים מחד והירידה בשיעור הילודה מאידך, דבר המביא למגמה עולמית מתרחבת של הזדקנות נרחבת של האוכלוסייה. ההתמודדות עם תופעה זו היא אחד האתגרים המרכזיים אשר יעמדו בפני כל מדינות העולם בכלל, והחברה המערבית בפרט, בעשורים הקרובים.

התכנית גובשה בתחילה כפיילוט בעשר רשויות מקומיות, ולאחר מכן, נכנסו לעבודה כ-50 רשויות מקומיות נוספות בכל הארץ. המהלך כולו מלווה בתמיכה וליווי של אנשי מקצוע ומומחים, אשר עומדים לצד גורמי הרשות המקומית ופועלים בשיתוף מלא אתה, החל משלב מיפוי הצרכים, דרך שלב התכנון, וכלה בשלב ההטמעה והיישום של התכנית.

נמצא כי בשנת 2013 המחלקה לטיפול באוכלוסייה מבוגרת הסתייעה בגב' ר. פ. - ייעוץ ותכנון עירוני לשם כתיבת תכנית האב לקשישים אשר תפורסם בתחילת שנת 2014 ואשר תהווה חלק מתכנית אב כללית שנעשתה לכל אגף הרווחה.

### **8.2. תכנית עבודה שנתית**

במסגרת תכנית העבודה השנתית של אגף הרווחה כלולה גם תכנית העבודה למחלקה לטיפול באוכלוסייה המבוגרת שכוללת 4 תחומים עיקריים:

- א. מתן שרות שוטף
- ב. שירותים בתחום הגנה על אוכלוסיות (סיוע לקשישים הסובלים מאלימות)
- ג. שירותים לניצולי שואה
- ד. בניית מועדון סירקין (מועדון לקשישים עצמאיים)

**תכנית העבודה מבוססת על הפעולות המתחייבות מתקנות התע"ס (היעדים)  
כפוף למגבלות התקציב הכספי של המחלקה:**

מטרה	יעד	משימה	תאריך יעד למשימה	מדדי ביצוע למשימה		תקציב
				ערך בסיס	ערך צפוי בתאריך היעד	
מתן שרות שוטף	שרות לתושב על-פי הנחיות החוק, הוראות משרד הרווחה ובהתאם למדיניות העירונית	מתן המענים לאוכלוסייה המוגדרת כזכאית להם, בזמן ובמקצועיות המרבית	כל השנה	5,728	מספר המשפחות שיקבלו טיפול באותה עת	התקציב השוטף של אגף הרווחה
שירותים בתחום הגנה על אוכלוסיות	סיוע לקשישים הסובלים מאלימות	טיפול פרטני וקבוצתי בנשים	31.12.2013	9	תחושת מוגנות של הקשישים	67,000 ₪
הגדלת השירותים לניצולי שואה	טיפול שנייים לניצולי שואה	טיפול שנייים בעלות נמוכה לניצולי שואה	1.1.2013	0	ניצולי שואה מקבלים שרות	50 מקבלי שירות
קשישים עצמאיים	מבנה חדש למועדון הקשישים בסירקין	בניית מועדון חדש	31.12.2013	0	השלמת המבנה	פעילות הקשישים במועדון החדש

מנהלת המחלקה מסרה לביקורת כי המחלקה עומדת ביעדי התכנית נכון ל- 30.06.13 קרי, ביצוע לפחות מחצית מיעדי התכנית.

מנהלת אגף הרווחה מוסרת למנכ"ל העירייה דיווח חצי שנתי ובסוף השנה דיווח שנתי על אופן ביצוע התכנית. הדיווח כולל גם את אופן הביצוע של היעדים והמטרות העיקריות שנקבעו לביצוע בשנה השוטפת, במחלקה לטיפול באוכלוסייה המבוגרת.

**8.3. בדיקת עמידה ביעד התקציב**

תקציב המחלקה לטיפול באוכלוסייה המבוגרת מהווה 9% מתקציב אגף הרווחה ועומד על סכום של כ- 8.3 מיליון ₪ לפי התפלגות כדלקמן:

שם הסעיף	תקצ' בסעיפי טיפול בזקן 2013	תקציב משרד רווחה 2013	ביצוע תקציב 1-3.2013 (*)
אחזקת זקנים בבתי אבות	2,195,800	1,363,701	397,334
שכר מועדוני קשישים	1,114,000	182,667	370,383
שכר תקציבי עזר	21,400		4,590
שעות נוספות	12,300		7,293
אחזקת רכב עובדים	40,000		10,978
עובדים יומיים	175,000		79,342
טיפול בזקן בקהילה	280,000	282,800	73,632
הוצ' מועדוני קשישים	36,000		11,721
מרכז יום (תמיכה)	300,000		
מרכז יום	1,400,000	894,533	284,108
<b>סה"כ תקציב המחלקה</b>	<b>5,574,500</b>	<b>2,723,701</b>	
<b>תקציב האגף</b>	<b>64,878,000</b>		
<b>סה"כ מתוך תקציב האגף</b>	<b>9%</b>		

(\*) רבעון ראשון של שנת 2013.

מבדיקת הביצוע מול התקציב בשנים 2010-2012 נמצא כי המחלקה לא חרגה מהתקציב שהוקצה לה:

השנה	תקציב	בפועל	שיעור ניצול התקציב
2010	5,476	5,151	94%
2011	5,462	5,340	98%
2012	5,704	4,535	80%

נמצא כי בשנת 2012 המחלקה ניצלה באופן לא מלא את התקציב. מנהלת המחלקה מסרה לביקורת כי הסעיף שהמחלקה מנצלת פחות הוא "עזרות ביתיות" הניתן על ידי משרד הרווחה וזאת מאחר ושירותי חוק הסיעוד נותנים מענה לצורך זה. כיום ישנם יותר ויותר קשישים מקבלי חוק שירותי סיעוד הממומן על ידי המוסד לביטוח לאומי. סעיף נוסף שלא מנוצל על ידי הקשישים הינו הסעיף של 'צרכים רפואיים' מכיוון שהמחלקה יכולה לפנות "לקרן העזבונות" של "האפוטרופוס הכללי" ולקבל מענים לטיפולי שיניים, משקפיים, ציוד ביתי, וכו' לפני שהיא מנצלת את משאבי משרד הרווחה שלא תמיד מכסים את כל הצרכים.

## 9. בדיקת הסיוע הכספי הניתן לקשישים נזקקים בהתאם להוראות התע"ס

### 9.1 בדיקת תחומי הסיוע הניתנים על ידי המחלקה

אוכלוסיית הקשישים, נשים מגיל 62 וגברים מגיל 67, זכאים לפנות לקבלת שירותים למחלקה לטיפול באוכלוסייה המבוגרת. קשישים בעלי מצב סיעודי ירוד, מצב כלכלי ירוד, עם בעיות דיור, בבדידות עקב מות קרובים ואשר מתקשים בתפקודם היומיומי פונים למחלקה לקבלת עזרה. קשיש או קשישה שפונים לקבלת עזרה/שירות חייבים בשיחה עם עובד סוציאלי. הטיפול בבעיות האישיות והחברתיות של הקשיש נעשה על ידי העובד הסוציאלי אשר מראיין את הקשיש, מבקר בביתו, לומד את בעיותיו ומתווה את דרכי הטיפול בהתאם לנזקקות וכן קובע את העזרות הנדרשות. עובד מנהל וזכאות מקבל את התיק לטיפולו וקובע אם אכן הקשיש זכאי לסיוע חומרי או אחר וזאת בהתאם להוראות התע"ס והמידע והמסמכים שהתקבלו מהקשיש ובהתאם לכך מחשב את שיעור הזכאות. לצורך ביצוע הבדיקה נדרש הקשיש להמציא בנוסף לטופס תפקודי גם את אישורי הכנסתו מכל המקורות האפשריים (מקצבת הביטוח הלאומי, פנסיה ממקום העבודה, רנטה מגרמניה, הכנסות מרכוש, מריבית ומהשקעות).

### 9.2 ניצול התקציב למתן עזרות לקשישים:

שיעור ניצול התקציב	ביצוע תקציב	תקציב משרד רווחה	תקציב בסעיפי טיפול בזקן	ההוצאה
				השנה
74%	208,344	177,483	280,000	2010
85%	239,174	265,135	280,000	2011
73%	205,279	224,706	280,000	2012
<sup>4</sup> 26%	<sup>3</sup> 73,632	282,800	280,000	1-3/2013

נמצא כי תקציב מתן עזרות מנוצל בחלקו מכיוון שככל הנראה אוכלוסיית הקשישים לא דורשת עזרות כפי שהיה מצופה שידרשו. הסיבות לכך יכולות להיות מצב סוציאקונומי תקין או לחילופין היעדר מודעות לאפשרות לבקש עזרות מהמחלקה.

<sup>3</sup> רבעון ראשון של שנת 2013

<sup>4</sup> רבעון ראשון של שנת 2013

**המלצת הביקורת:**

לבדוק אפשרויות נוספות לפרסום בקרב האוכלוסייה המבוגרת לגבי הזכויות המגיעות להן.

**השירותים הניתנים על ידי המחלקה:****עזרות כספיות: ✓**

- טיפול אישי ו/או עזרה בניהול משק בית
- משקפיים, נעליים אורתופדיות ו/או מכשירי שמיעה
- השלמת ביגוד, ציוד בסיסי ותיקונו, התקנת אמצעי מיגון
- שיפוץ דירת הקשיש
- דמי ליווי לעיוורים
- הסעות לטיפולים ולדיאליזה
- מכשירי חשמל בסיסיים כגון מקרר, מכשירי חימום ומכונת כביסה

**נושאי סיוע אחרים: ✓**

- טיפול סוציאלי פרטני, קבוצתי או קהילתי
- עזרה במימוש שירותים רפואיים ומכשירים מיוחדים
- נופשון
- טיפול יום במרכז יום (מנוהל על ידי העמותה למען הקשיש  
כפר סבא)
- סידור בבית אבות (ראה פרק 10 בדוח)
- קהילה תומכת (ראה פרק 11 בדוח)

**בדיקת הזכאות על ידי עובדת הזכאות:**

הכנסתו החודשית של הקשיש, בממוצע לנפש מתורגמת למונחים של נקודות זיכוי (ערך נקודת זיכוי נכון למועד הביקורת = 218 ש"ח) נקודת הזיכוי מתעדכנת פעם בשנה. על פי טבלאות ההשתתפות שהוכנו על ידי משרד הרווחה נקבעת זכאותו או אי זכאותו של הקשיש לקבל עזרה ומהי רמת ההשתתפות בעזרה. כל העזרות הניתנות מחייבות השתתפות מינימאלית של 10%.

**תהליך קבלת הסיוע:**

בכל פנייה של הקשיש לבקשת סיוע כספי ישנם מספר שלבים לפני קבלת האישור הסופי. תחילה הקשישה ובן/בת זוג/ה נדרשים להביא את האישורים והמסמכים הבאים:

- ✓ פנייה והצהרה של הקשיש על הצורך בו הוא זקוק לסיוע
- ✓ צילום תעודת זהות
- ✓ אישור מקורי על קבלת קצבאות מביטוח לאומי - קצבת זקנה
- ✓ דיווח על קצבאות נוספות שהקשיש מקבל
- ✓ תדפיסי עו"ש מהבנק של שלושה חודשים אחרונים
- ✓ אישורים על פנסיות ורנטות
- ✓ דיווח על כל הכנסה שהקשיש מקבל (משכר דירה, ריבית ואחרים)
- ✓ פלטי חשבון בנק של שלושה חודשים אחרנית
- ✓ אישורים רפואיים
- ✓ שתי הצעות מחיר

**שיטת העבודה במחלקה:**

1. הקשיש מגיע למחלקה לפי שעות קבלת קהל של עובדת סוציאלית תורנית שמקבלת את הקהל שמגיע באותו יום. העובדת הסוציאלית פותחת פנייה ומעבירה את הטיפול לעובדת סוציאלית שאחראית על אותו הקשיש בהתאם למצבו הרפואי, מיקומו הגאוגרפי בעיר ופרמטרים נוספים.
2. העובדת הסוציאלית האחראית מסייעת לקשיש למלא בקשה לסיוע ודורשת ממנו להמציא את כל האסמכתאות הנדרשות על פי התע"ס.
3. העובדת הסוציאלית קובעת אם הקשיש זקוק לעזרה וקובעת את רמת הנזקקות.
4. הקשיש נידרש להמציא בנוסף, שתי הצעות מחיר מספקים להם יש אישור ניהול ספרים ופטור מניכוי מס במקור ומוכנים לעבוד עם אגף הרווחה בהתאם לתנאי התשלום של אגף הרווחה.
5. עובדת סוציאלית ממלאת את טופס הבקשה לסיוע חומרי עם כל הטפסים הרלבנטיים ומעבירה את זה לעובדת הזכאות לבדיקת זכאות וקביעת הזכאות שלו.

6. עובדת הזכאות מקלידה את המידע (ממלאת טופס ט"ז 8 - טופס חישוב והחלטה) לתוכנת 'נ.מ.ר' של החברה לאוטומציה - מערכת שמחשבת את ההשתתפות ובה מנהלים את כל הזכאויות שניתנות לקשישים. בתוכנה יש טבלאות ממוכנות של הזכאויות ומחשבוני פנימיים לחישוב הזכאות.  
רק משרד הרווחה יכול ורשאי לעדכן את הסכומים והתנאים.
7. אחרי שעובדת הזכאות קבעה ומאשרת את הזכאות היא חותמת דיגיטלית כקוד במחשב וגם מדפיסה וחותמת חתימה ראשונה.
8. מנהלת המחלקה חותמת (דיגיטלית) חתימה שנייה.
9. עובדת הזכאות מוציאה כתב התחייבות לספק שבו העירייה מתחייבת לשלם לספק את התשלום שנקבע בבדיקת הזכאות ועליו חותמת מנהלת המחלקה.  
(המימון מתחלק 75% משרד הרווחה 25% העירייה).
10. עובדת הזכאות מזמינה המחאה ממשרד הרווחה ממערכת תשלומי סעד (מת"ס).  
ההמחאות ממוענות לנותני השירותים ולא לקשישים. פעם בחודש כל העזרות שמוזנות באותו החודש מרוכזות בדוח תשלומים חודשי שמודפס וחותמים עליו:  
מנהלת המחלקה, מנהלת האגף וגזבר העירייה.
11. ההמחאות מגיעות למחלקה ממשרד הרווחה בירושלים ומכאן הן נשלחות לאחר בדיקה ורישום, לספקים.
12. ממלאים טופס עם פרטי השיק שנשמר בתיק של הקשיש.

### **9.2.1. בדיקת זכאויות במדגם שנבחר**

במהלך הביקורת נבדקו 7 תיקים של קשישים שניתן להם סיוע במהלך 2012-2013.  
ממצאי הביקורת מסוכמים בטבלה שלהלן:

#### **להלן סיכום ממצאי הבדיקה:**

כפי שניתן לראות מהטבלה מבדיקה אקראית של תיקי הקשישים נמצא שכל המסמכים המחייבים נמצאו בתיקים לפני קבלת ההחלטה למעט 4 מקרים שלא נמצא בתיקים צילומי תעודות הזהות של מגישי הבקשה.  
**פרט לכך לא נמצאו ממצאים חריגים.**

## טבלה מרכזת לבדיקת הימצאות מסמכים מחייבים לצורך מתן סיוע לנזקקים

תאריך	סוג העזרה	עזרה בסך	העלות	השתתפות הפונה	מערכת תשלומי סע"ד	תקציב	הסכמה לשימוש במידע וסודיות	פניה והצהרה	טופס נתוני יסוד	קיום חתימות	צילום ת.ז.	אישור רפואי	הצעות מחיר	הכנסה אישור	פלטי חשבון בנק	זכאות וטופס החלטה	הערות הביקורת
אפר-13	משקפיים	600	2,152	היתרה	מת"ס 5/13	עולה	✓	✓	✓	✓	✓	✓	הצעה אחת	✓	✓	✓	התקבלה הצעה אחת עקב מצב הקשישה
אפר-13	תיקון צנרת	1,000	2,900	היתרה	מת"ס 5/13	תושב	✓	✓	✓	✓	✓	✓	✓	✓	✓	✓	
אפר-13	תנור בישול	1,000	1,500	יתרה	מת"ס 5/13	תושב	✓	✓	✓	✓	חסר	אין צורך	✓	✓	✓	✓	
מאי-13	נסיעות לדיאליזה	1,880	2,089	היתרה	מת"ס 6/13	תושב	✓	✓	✓	✓	חסר	✓	✓	✓	✓	✓	
יוני-13	רכישת ציוד ביתי	4,600	4,600	ללא השתתפות הפונה	מת"ס 7/13	תושב	✓	✓	✓	✓	חסר	✓	✓	✓	✓	✓	קיים גם אישור מפקחת
יוני-13	שיניים	1,000	4,000	היתרה	מת"ס 7/13	עולה	✓	✓	✓	✓	חסר	✓	✓	✓	✓	✓	
נוב-12	תנור בישול	2,000	2,370	היתרה	מת"ס 12/12	עולה	✓	✓	✓	✓	✓	אין צורך	✓	✓	✓	✓	

## 10. בדיקת נוהל השמת זקנים בבתי אבות

### 10.1 בדיקת התהליך בהתאם לתקנות התע"ס

המחלקה מטפלת בכ-2,800 קשישים כשהמטרה הינה לפעול ככל שניתן כדי להשאיר את הקשיש בביתו כדי שיוכל להמשיך לתפקד במסגרת הקהילה. אולם כאשר מצבו הפיזי או הנפשי של הקשיש מתדרדר והוא הופך מעצמאי לתשוש ומוצאים שאי אפשר להשאיר אותו לבד בבית אזי, או שהמחלקה מציעה למשפחה להעבירו לבית אבות או שהמשפחה מבקשת זאת.

אפשרות אחרת היא שמתקבלת פנייה למחלקה מבתי חולים או מקופות חולים או שכנים או מהמוקד העירוני לגבי קשיש תשוש שלא יכול לתפקד בבית לבדו ומבקשים הוצאה שלו דרך המחלקה, לבית אבות.

ברגע שישנה פנייה או החלטה להעברה לבית אבות, עובדת סוציאלית ניגשת לבית הקשיש כדי לעשות אתו שיחה או סידרת שיחות וגם עם בני משפחתו. התהליך הזה נקרא "הכנה ליציאה מהבית למסגרת בית אבות של משרד הרווחה". השיחות נועדו כדי להבין את המצב בבית לאשורו ולעשות אבחנה מחדש של מצב הקשיש ובכדי להסביר לו את כל הכרוך ביציאה מהבית וכניסה לבית אבות. הקשיש ו/או בני המשפחה יכולים לבקש לבדוק מספר מקומות.

מהרגע שהעובדת הסוציאלית מחליטה שהקשיש זקוק לבית אבות היא מחתימה אותו על טופס פנייה והצהרה של משרד הרווחה ששם הוא מבקש את השירות של השמה בבית אבות.

השלב הבא הוא הגשת כל החומר שהתגבש על הקשיש לוועדת ההשמה שכוללת את האחות מקופת חולים והעובדת הסוציאלית והתוצאה היא אישור של הבקשה. לפעמים במפגש הזה עם האחות יכולות לעלות השגות או קביעה שמצבו של הקשיש הוא כזה שמשרד הבריאות צריך לטפל בקשיש ואז הוא יוצא מתחום האחיות של הרווחה.

ראוי לציין שמכיוון שבכפר סבא לא קיימים בתי אבות של משרד הרווחה הרי שהמחלקה מפנה את קשישי העיר לבתי אבות ברחבי הארץ. לדברי מנהלת המחלקה לטיפול באוכלוסייה המבוגרת, נושא ההשמה של קשישים בבתי אבות של

הרווחה, באופן כללי נמצא בירידה בשל הגדלת המענים הטיפוליים לזקן החי בקהילה, בביתו. למשל: חוק סיעוד, קהילות תומכות, מרכזי יום. זו מדיניות שבמחלקה מנסים לפתח כי לדברי מנהלת המחלקה הם מאמינים שהכי טוב לזקן בביתו בסביבתו הטבעית.

בכפר סבא ישנם 6 דיורים מוגנים פרטיים ה-"מספקים" למחלקה עבודה רבה בייחוד בתחום חוק סיעוד ותסקירי אפטרופסות. אם יהיה בכפר סבא בית אבות של הרווחה- ברור שרוב דייריו יהיו מכל חלקי הארץ ואז יוטל על המחלקה עומס עבודה נוסף. כיום יש מספיק בתי אבות של הרווחה באזור השרון. בשלב זה מנהלת המחלקה לא רואה הכרח בהקמת בית אבות של הרווחה בכפר סבא כי יש בעיר את "בית אור" וישנם מוסדות לסיעודיים בהוד השרון ורעננה.

**המלצה: תהליך מציאת המקום, קבלת האישורים ובניית בית אבות יכול להימשך מספר שנים. הביקורת ממליצה, לשקול בראייה ארוכת טווח במסגרת תכנית העבודה הרב שנתית של המחלקה (בתכנון ארוך טווח) את חיוניות הקמת בית אבות לקשישים תשושים בעיר.**

### תהליך בדיקת הזכאות

במחלקה קיימים נהלי עבודה מפורטים לגבי תהליך קביעת ההשתתפות של קשיש בסידור בבית אבות בכל אחד מהמקרים האפשריים:

- קשיש/ה ערירי
- קשיש/ה שיש ל/ה ילדים
- קשיש/ה שמשאיר/ה אחריו/ה בן/בת זוג בבית הקשיש/ה.

כמו במקרה של בדיקת זכאות לתמיכה כספית מבקשים מהמשפחה להביא מסמכים לגבי המקורות הכספיים של הקשיש/ה ובני משפחתו/ה מקירבה ראשונה לרבות חתנים וכלות ומסמכים לגבי מצבו/ה הרפואי, כדלקמן:

- צילום תעודת זהות של הקשיש/ה
- טופס תפקודי
- אישור קצבת ביטוח לאומי (מקורי)
- הכנסת בן/בת הזוג
- הכנסות אחרות של הקשיש/ה
- פנסיה ממקום העבודה (3 חודשים אחרונים)

- גמלאות
- רנטה
- הכנסות משכר דירה
- דף פירוט חשבונות הבנק (3 חודשים האחרונים)
- אישורים של חסכוניות בבנק
- אישורים על קופות גמל

#### **נכסים:**

- אישור ממס רכוש על נכסים ודירות בבעלות הקשיש/ה
- חוזה שכירות מעמידר/מפרטי
- אישור בעלות על דירה
- חוזה רכישת/מכירת דירה
- נסחי טאבו
- ערך הנכס משמאי
- צוואה/צו ירושה

#### **במקרה של השתתפות ילדים ובני/בנות זוגם:**

- 3 אישורי הכנסה אחרונים של בנים/בנות ובני/בנות זוגם/ן
- צילום ת.ז. לרבות ספחים של ילדים
- צילום תעודת חוגר במקרה ומשרתים בשירות סדיר
- צילומי תעודות גירושין
- שומה סופית במקרה של עצמאית

עובדת הזכאות במחלקה לטיפול באוכלוסייה מבוגרת קובעת את הזכאות של הקשיש/ה לקבלת תמיכה כספית לשם השמתו/ה בבית אבות וזאת בהתאם להוראות התע"ס בנושא של השמת קשישים בבתי אבות (במעונות) סעיף 4.8 לתע"ס:

קשיש מעל 67 ואישה מעל גיל 62 בהתאם לחוק גיל פרישה אשר בהגדרתו מתאים למשרד הרווחה ולא משרד הבריאות לפי סעיף 2 להוראה. בודקים את המקורות הכספיים של הקשיש/ה באופן שמשרד הרווחה הוא המשתתף האחרון, לאחר שבדקו את האפשרויות של משפחת הקשיש/ה ולאחר שהמשפחה תרמה את חלקה.

**נלקחים בחשבון :**

- קצבת הזקנה של הקשישה והשלמת הכנסה-נלקחים 80% לטובת בית האבות.
- זקן/נה שמקבלת/קצבת זקנה בלי השלמה - 65% נלקחים מהקצבה ועל ההכנסות הנוספות מבצעים חישוב נוסף.
- אם ישנם זוג קשישים ישנו תחשיב מיוחד.
- מימוש נכסים – הקשישה חייבת להמציא נסח טאבו מעודכן לבעלות על נדל"ן במשך 5 שנים לפני הבקשה ואז ישנן 3 אפשרויות - השכרת הנכס, מכירה שלו או תשלום מול התעריף על ידי הקשיש.

הקשישה חותמת על כתב התחייבות והוראת קבע לעירייה והעירייה מעבירה את הכספים לבתי האבות ביחד עם החלק שלה וזאת בהתאם להוראות התע"ס, בכך מתאפשרת בקרה שהעירייה מעבירה כספים רק אם הקשיש מעביר. פקידת הזכאות היא בעצם הנציגה של משרד הרווחה אשר אמור לדאוג לקשיש ולגבות ממנו את הכספים ולהעביר אותם לבתי האבות.

**חלוקת המימון** - העירייה מממנת 25% ומשרד הרווחה 75%.

**תקציב המחלקה להשמת קשישים בבתי אבות- טבלה השוואתית - 2010-2012 ורבעון ראשון של שנת 2013 :**  
(החישוב של שיעור התקציב נגזר מסעיף תקציב הרשות)

ההוצאה	מס' סידורים	תקצ' בסעיפי	תקציב	ביצוע	שיעור ניצול
השנה		טיפול בזקן	משרד רווחה	בפועל	התקציב
2010	336	2,293,200	2,109,338	2,296,939	100%
2011	317	2,220,000	2,087,428	2,271,403	102%
2012	233	2,400,000	1,520,140	1,606,496	67%
1-3/2013		2,195,800	1,363,701	397,334	18%

(\*) רבעון ראשון של שנת 2013.

## 10.2. בדיקה מדגמית של תיקי הקשישים

במהלך הביקורת נבדקו 4 תיקים של קשישים שהושמו בשנתיים האחרונות בבתי אבות.

### להלן תוצאות הבדיקה:

תאריך	הסכמה לשימוש במידע וסודיות	פניה והצהרה	טופס נתוני יסוד	קיום חתימות כנדרש	אישור רפואי	ועדת החלטה אחות + עו"ס	אישור הכנסה	פלטי חשבון בנק	זכאות וטופס החלטה
יול-11	✓	✓	✓	✓	✓	✓	✓	✓	✓
ינו-13	✓	✓	✓	✓	✓	✓	✓	✓	✓
יול-10	✓	✓	✓	✓	✓	✓	✓	✓	✓
דצמ-07	✓	✓	✓	✓	✓	✓	✓	✓	✓

הביקורת מצאה שכל המסמכים הדרושים לצורך השמה כפי שפורטו לעיל, נמצאו בכל התיקים. צורת התחשיב נמצאה כנכונה ומדויקת תוך הקפדה על מיצוי כל המקורות הכלכליים של הקשיש ובני משפחתו לרבות נכסיו וחשכונותיו. בכל מקום שנדרשה חתימת מורשה חתימה היא נמצאה ולא נמצאו ממצאים חריגים.

## 11. הקשיש בקהילה (מועדונים ופעילויות פנאי)

### 11.1. רקע

במחלקה לטיפול באוכלוסייה המבוגרת יישנם גורמים האחראיים על הפעלת הקשיש בקהילה:  
 עובדת סוציאלית קהילתית אחראית מקצועית ואדמיניסטרטיבית על שישה מועדוני הגמלאים בעיר שמפעילה העירייה באמצעות המחלקה לטיפול באוכלוסייה המבוגרת כשבכל מועדון ישנן מנהלת ואם בית וכן מורות מקצועיות.  
 באחריותה של העובדת הסוציאלית להדריך את מנהלות המועדונים והצוות במועדונים, לערוך מכרזים למציאת עובדות, הצטיידות, בניה ושיפוץ מבנה

המועדונים.

המועדונים מתנהלים כמשק סגור בסיוע של העמותה למען הקשיש והם מיועדים לקשישים עצמאיים.

משרד הרווחה משתתף בחלק קטן משכר העובדות במועדונים ואת היתר מממנת עיריית כפר סבא והקשישים עצמם.

המועדונים גובים 50 ₪ לחודש מכל משתתף ובתמורה הם זכאים להשתתף בחוגים כאשר ההשתתפות בחוג אומנות וחוגי התעמלות הם ללא עלות כספית נוספת מצד המשתתפים. בנוסף, הם רשאים להשתתף באירועים וטיולים שמקיים המועדון מעת לעת. בעלות כספית נוספת, הקשישים יכולים להשתתף בחוגים נוספים, לפי בחירתם.

**בבדיקת הביקורת נמצא שבעת גביית הכסף מהקשיש מופקת לו קבלה כנדרש.**

מדי חודש מפרסמים בחוברת 'זמן איכות כפר סבא' המחולקת לבתי תושבי העיר, בתחילת כל חודש, את המידע על הפעילויות המתקיימות במועדונים.

**11.2. רשימת המועדונים**

המחלקה לטיפול באוכלוסייה המבוגרת מפעילה 6 מועדונים, כאמור לעיל, אשר ממוקמים ברחבי העיר ובהם משתתפים כ-850 קשישים עצמאיים.

שם מועדון	כתובת	גוף מפעיל	משתתפים
נחשון	נחשון 9	עיריית כפר סבא אגף הרווחה	250
סירקין	טשרניחובסקי 102	עיריית כפר סבא אגף הרווחה	350
כיסופים	הרב גולד 14	עיריית כפר סבא אגף הרווחה	65
עליה	ויתקין 12	עיריית כפר סבא אגף הרווחה	80
אלי כהן	ויצמן 189	עיריית כפר סבא אגף הרווחה	65
יוספטל	שאול המלך 5	עיריית כפר סבא אגף הרווחה	40
<b>סה"כ 6 מועדונים</b>			<b>850 משתתפים</b>

**בעיר פועלים מועדונים נוספים, שמופעלים על ידי גורמים אחרים, כדלקמן:**

שם מועדון	כתובת	גוף מפעיל	משתתפים
מועדון הסתדרות הגמלאים	באופן זמני ברחוב גאולה 12 (בית תרבות לצעירים)	"עמותת גמלאי כפ"ס"	350
"מפגש בכפר" מועדון ניצולי שואה	תל חי 4	העמותה למען הקשיש	65
"בית חם" לקשישים מהעדה האתיופית	"בית אברהם" בשכונת גבעת אשכול	העמותה למען הקשיש ואגף הרווחה בעירייה	25
מועדון "שלום עליכם"	מתנ"ס גלר יוספטל	עיריית כפר סבא ומשרד הקליטה	50
סה"כ 4 מועדונים			490 משתתפים

### **11.3. בקרה על הפעילות הכספית והתקציבית של המועדונים המופעלים**

#### **על ידי המחלקה לטיפול באוכלוסייה המבוגרת**

הנהלת החשבונות של המועדונים נערכת על ידי עובדת של העמותה למען הקשיש שגם עורכת את הדוחות הכספיים של המועדונים כשבמחלקה לטיפול באוכלוסייה המבוגרת מקיימים מעקב ובקרה שוטפת על הדוחות הכספיים של המועדונים.

#### **בקרת הוצאות:**

העובדת הסוציאלית מאשרת בחתימתה את כל ההזמנות או התקשרויות מעל 500 ₪. הזמנות מועברות לבדיקה של עובדת הזכאות שגם מכינה את השיקים לתשלום, אחרי קבלת הטובין/השירות.

מנהלות המועדונים לא צריכות לקבל אישור לפני חתימה על הסכמים עם מרצים אלא אם מדובר בסכומים גבוהים מהמקובל בהתקשרויות מעין אלה, אז הן צריכות לקבל אישור של העובדת הסוציאלית.

**בקרת הכנסות:**

- סבסוד של העירייה למימון מלא של שכר המורות להתעמלות ולאומנות
- דמי חבר - 50 ₪ לחודש
- תשלומי חברים עבור חוגים שלא מסובסדים ועבור הרצאות, טיולים וכו'

המנהלות אחראיות להפקיד בבנק את כספי ההכנסות ומעבירות את הקבלות עם טפסי ההפקדה לבנק, לעובדת הזכאות לבדיקה.

**להלן התקציב מול הביצוע של הפעילות במועדונים בשנים 2010-2012 וברבעון הראשון של שנת 2013:**

שיעור ניצול התקציב	ביצוע בפועל	סה"כ	תקציב משרד רווחה	תקצ' בסעיפי טיפול בזקן	תוצאות הפעילות	התקציב השנה
108%	1,125,019	1,646,631	606,631	1,040,000	שכר עובדות	2010
	25,494	29,000		29,000	הוצאות	
	1,150,513	1,675,631	606,631	1,069,000	סה"כ	
98%	1,040,246	1,310,000	256,000	1,054,000	שכר עובדות	2011
	32,281	36,800		36,800	הוצאות	
	1,072,527	1,346,800	256,000	1,090,800	סה"כ	
106%	1,101,431	1,217,667	182,667	1,035,000	שכר עובדות	2012
	31,301	36,000		36,000	הוצאות	
	1,132,732	1,253,667	182,667	1,071,000	סה"כ	
32%	370,383	1,332,667	182,667	1,150,000	שכר עובדות	1-3/2013 (*)
	11,721	36,000		36,000	הוצאות	
	382,104	1,368,667	182,667	1,186,000	סה"כ	

(\*) רבעון ראשון של שנת 2013

**להלן תוצאות פעילות המועדונים (ההכנסות בניקוי ההוצאות) בשנים 2010-2012:**

הסניף השנה	הסעיף	נחשון	כיסופים	עליה	יוספטל	סירקין	אלי כהן	סה"כ
2010	הכנסות	169,751	117,876	84,992	38,094	204,875	51,915	667,503
	הוצאות	195,431	107,713	79,128	32,500	214,299	40,579	669,649
	יתרה	- 25,680	10,163	5,864	5,594	- 9,424	11,336	- 2,146
2011	הכנסות	192,298	93,189	92,177	36,725	248,653	46,402	709,444
	הוצאות	198,218	91,335	74,299	42,056	249,229	43,412	698,550
	יתרה	- 5,920	1,854	17,878	- 5,331	- 576	2,990	10,894
2012	הכנסות	199,816	92,458	82,789	27,187	284,112	42,535	728,897
	הוצאות	188,021	85,891	78,619	31,619	273,565	56,857	714,572
	יתרה	11,795	6,567	4,170	- 4,432	10,547	- 14,322	14,326

נמצא כי חלק מהמועדונים סיימו את שנת הפעילות בגירעון, אולם פרט לשנת 2010 הפעילות של כל המועדונים הסתיימה במצטבר בעודף הכנסות על הוצאות והמועדונים לא חורגים מהתקציב השנתי שהוקצב לפעילות שלהם.

מנהלת המחלקה הסבירה כי היא פעלה רבות מול מנהלת מועדון כאשר הוא נמצא בגירעון, לשם צמצומו. בפועל, הגירעון מכוסה על ידי הכנסות עודפות של המועדונים האחרים שנמצאים בעודפים נאים.

#### **11.4. ביקורת במועדונים**

במסגרת הוראות התע"ס פרסם משרד הרווחה בחודש מאי 2012 הוראות מעודכנות לגבי הפעלת מועדונים ברשויות המקומיות שמפרטות את אמות המידה להפעלת המועדון. אמות המידה כוללות בין היתר, הסבר של מיהי אוכלוסיית היעד, מטרת הפעלת המועדון, התנאים להפעלה (כגון: מספר המבקרים המינימאלי, מספר ימי פעילות מינימאליים בשבוע, גודל המועדון הנדרש, כמות תאי שירותים ביחס לכמות השוהים במועדון וכו'), סל השירותים שהמועדון חייב להציע ושהוא רשאי להציע.

**נמצא כי מנהלות המועדונים והצוות לא מכירים את ההוראות.**

**בנוסף, הוראות אלה לא נמצאות במועדונים.**

**המלצת הביקורת:**

לרענן את ההוראות בקרב מפעילות המועדונים במסגרת ישיבות הצוות שמתקיימות במחלקה ולהנחות אותן לפעול על פיהן וכן, לדאוג שעותק של הוראות אלה יימצא בכל מועדון.

מנהלות המועדונים נדרשות אחת לשנה לדווח למשרד הרווחה על גבי טפסים המיועדים לכך, נתונים לגבי הפעילות במועדון, בהתאם לדרישות הוראות התע"ס.

**נמצא שמנהלות המועדונים מקפידות למלא את הטפסים אשר מועברים על ידי העובדת הסוציאלית למשרד הרווחה. נמצא כי בשנים האחרונות למשרד הרווחה לא היו הערות לגבי התנהלות המועדונים בהתאם לדיווחים שקיבל מהמחלקה.**

כחלק מבדיקת הטיפול באוכלוסייה המבוגרת בעיר, הביקורת ערכה בדיקה בשני מועדונים - מועדון סירקין ומועדון נחשון ולהלן התוצאות:

**מועדון סירקין**

**מספר חברים: 350**

**ימי פעילות:** 5 ימים, 34 שעות שבועיות.  
א'-ה' 08:00-13:00; א', ד' 00:00-19:30; ב', ה' פעילות אחר הצהריים.

**דמי חבר: 50 ₪**

**משרות על חשבון העירייה:**

מנהלת מועדון: עו"ס 73% משרה

אם בית: 72%

מדריכי חוגים - 12

**מתנדבים:**

15 + בת שירות לאומי אחת.

**חדרי פעילות:**

3 חדרים בשטח כולל של 220 מטר

**פעילויות - סיווג על פי אופן המימון:**

בכל יום בבוקר מתקיימים במועדון משחקי שולחן ומידי יום מועברות הרצאות בנושאים שונים כגון היסטוריה, תנ"ך ועוד.  
פרט לכך, מתקיימים חוגים במימון העירייה (התעמלות ואומנות) וחוגים נוספים בתשלום:

מימון העירייה	מימון באמצעות דמי חבר ו/או תשלום נוסף של הקשישים
התעמלות לנשים	ברידג'
אומנות	ציור ותכשיטנות
	אנגלית וספרדית
	העשרה בעברית ותנ"ך
	הליכה
	טאי צ'י
	ריקודים (ריקודי עם ושורות ומעגלים)
	מסיבות
	שיעורי מחשב ומשחקי זיכרון במחשב
	הרצאות
	טיולים
	חומרים לפעילויות
	כיבוד + חומרי ניקיון
	תחזוקה שוטפת של המועדון: תיקונים שונים, החלפת ציוד, רכישת ציוד (גם אחרי גניבה)
	מתנות לחג לקשישים ולמתנדבים + הוצאות שוטפות של סיום שנה וכו'

**הערות הביקורת:**

הביקורת התרשמה כי המקום נקי, מסודר, מטופח ונעים מאוד לשהות בו. צוות המנהלות מקצועי מאוד והדבר ניכר במגוון הפעילויות ובביקוש הרב של הקשישים להשתתף בהן.

מבדיקת נושא פינוי בזמן חירום וקיום ערכת עזרה ראשונה נמצא תקין.

הכספים שנגבים מהקשישים מוחזקים בכספת המעוגנת לקיר. הפעילות במועדון מפורסמת הן באתר העירייה כמו כן, נשלחים דוא"לים למשתתפים או בפייסבוק. בנוסף, מפרסמים בעיתונות המקומית. בפתח המועדון אין שומר שבודק את הנכנסים למקום.

**מועדון נחשון:**

**מספר חברים : 250**

ימי פעילות: א', ב', ג', ד' ה' בוקר ואחה"צ

דמי חבר: 50 ₪

**משרות ע"ח העירייה:**

מנהלת מועדון: 100%

אם בית: 100%

מנקה: 67%

**מדריכי חוגים : 12**

**מתנדבים : 6**

**פעילויות - סיווג על פי אופן המימון:**

מימון העיריה	מימון באמצעות דמי חבר ו/או תשלום נוסף של הקשישים
התעמלות	אנגלית
אומנות	מקהלה
	ריקודי עם
	ברידג': קורס ומשחקים
מימון העיריה	מימון באמצעות דמי חבר ו/או תשלום נוסף של הקשישים
	תכשיטנות
	ציור
	הרצאות
	יוגה וטאי צ'י
	נסיעות לאירועי תרבות, כולל פעם בחודש קבלת שבת בצוותא – תל אביב
	נסיעות למכללת לוינסקי
	טיולים
	חומרים לפעילויות
	כיבוד + חומרי ניקיון
	תחזוקה שוטפת של המועדון: תיקונים שונים, החלפת ציוד, רכישת ציוד (גם אחרי גניבה).
	מתנות לחג לקשישים ולמתנדבים + הוצאות שוטפות של סיום שנה וכו'

**הערות הביקורת:**

מבדיקת נושא הנגישות עולה כי במבנה המשתרע על 2 קומות אין מעלית ובבדיקה שנערכה באחרונה על ידי עובדים מאגף הנדסה ומחלקת הבטיחות של העירייה נמצא כי הרמפה לעליית נכים אינה תקנית. גם במועדון הזה המשרת עשרות קשישים ביום אין שומר בכניסה. המועדון לא קיבל הנחיות לגבי פעילות בשעת

חירום או במקרה שיש לפנות את הקשישים באופן מייד. כמו כן, אין במקום תיק עזרה ראשונה מסודר פרט לכמה דברים בסיסיים ביותר.

מנהלת המחלקה מסרה לביקורת כי קיימת תכנית בנייה הכוללת שיפוצים והרחבה של מועדון נחשון שתמשך במשך כ-3 שנים כאשר כבר בשנה הראשונה אמורה להיבנות מעלית וחדר נוסף. לאחר מכן תבנה קומה נוספת.

התשלום לחוגים מתבצע בכל סוף חודש על סמך רשימת נוכחות. לדעת הביקורת ראוי לגבות תשלום מראש ובכך גם להבטיח את ההשתתפות בחוגים ואת ההכנסות ולקבל אומדן טוב יותר לגבי שיעור ההשתתפות בחוגים. כך תתאפשר בחינה של ביטול חוגים עם כמות משתתפים נמוכה ו/או החלפתם בחוגים אחרים.

#### **11.5. פעילויות למען הקשיש בקהילה**

בנוסף לפעילות במועדונים, אחראית העובדת הסוציאלית במחלקה לטיפול באוכלוסייה המבוגרת, על פרויקטים ארוכי טווח ומזדמנים לקשישים ובשיתוף העמותה למען הקשיש כפר סבא:

**עיתון גמלאים** - גימלתון - בשיתוף פעולה עם העמותה למען הקשיש. שיוצא פעם בחודש. העיתון באחריות צוות מתנדבים אשר הוקם בסיוע של המחלקה. הצוות אחראי על עריכה והפצת העיתון.

**אוזן קשבת** - מופעל על ידי רכזת שתחתיה מופעלים מתנדבים שמתקשרים לקשישים אשר מרותקים לבית או לקשישים בודדים. לאוזן קשבת ישנה רשימת קשישים קבועה, בהתאם להנחיות של העובדות הסוציאליות.

**בית חם לקשישים** - מיועד לקהילה האתיופית ונמצא בבית אברהם. המקום לא מתנהל כמועדון אלא כפרוייקט למען הקהילה האתיופית וכולל פעילויות ומפגשים פעם בשבוע, ללא עלות כספית מצד המשתתפים.

**חודש הזקן** - פעילות לטובת הקשישים - חודש הוקרה לאוכלוסייה המבוגרת בעיר בעיקר כדי לפרסם את הפעילויות של המחלקה וכל מה שיש בעיר - כמו פעילויות משותפות עם העמותה למען הקשיש, דיורים מוגנים, אולמות שמעבירים בהם הרצאות לקשישים. אירועים אלה נערכים מדי שנה בחודש

אוקטובר וכולל טיול שנקרא: **'והדרתה פני זקן'** - יוצאים כ-18 אוטובוסים לטיול משותף. כמו כן, מתקיימות פעילויות בתחום הספורט והופעות אומנים.

**מועדון ניצולי שואה** - שנקרא **'מפגש בכפר'** שכולל סדנאות והרצאות שהמשתתפים הם ניצולי שואה בלבד. הפעילות היא אחת לשבוע בצהריים ומרכזת אותו עובדת של העמותה למען הקשיש כפר סבא.

**סניף עמותת עמד"א** - (עמותת לחולי דמנציה, אלצהיימר ומחלות דומות בישראל) הפעילות נערכת במרכז היום שמנוהל על ידי העמותה למען הקשיש.

**ח.ג.ל (חיים לשנים) - אורח חיים בריא לאוכלוסייה המבוגרת** - פרויקטים בנושא בריאות שכוללים טיולים והרצאות בתחום הבריאות של קשישים.

**"טבע" במסגרת "עסקים למען הקהילה"** - פרויקט משותף של חברת "טבע" והמחלקה לטיפול באוכלוסייה המבוגרת במסגרת ח.ג.ל. העובדות הסוציאליות מאתרות בתי קשישים (בביקורי הבית) שיש צורך להתקין בהם מאחזים באמבטיה, שטיחי בטיחות במקלחת ועוד וגם בתים בהם יש ליקויי בטיחות, כגון, שטיחים בבית שמסכנים את הזקן וכו'. אחרי שהעובדת הסוציאלית איתרה את הצורך - היא מעבירה את הבקשה לרכזת ח.ג.ל המפעילה את המתנדב אשר יוצא להתקין את המאחזים עם עובד "טבע" העושה את העבודה בזמן עבודתו ב-"טבע". לקשיש זה לא עולה דבר מכיוון שחברת "טבע" מממנת גם את המאחזים.

**כבדי ראייה** - פרויקט שכולל מפגשים לכבדי ראייה.

**זכויות ניצולי שואה** – מיצוי זכויות של ניצולי שואה באמצעות עמותת "אביב לניצולי שואה".

## **12. מסקנות וה מלצות**

### **12.1 היקף הביקורת**

**הביקורת התייחסה לנתוני הפעילות של המחלקה בשנת 2012 וששת החודשים הראשונים של שנת 2013 והתמקדה בבדיקת:**

- החוקים והנהלים החלים על המחלקה לטיפול באוכלוסייה המבוגרת
- מבנה ארגוני של המחלקה ומצבת העובדים
- נתונים סטטיסטיים על אוכלוסיית הקשישים בעיר
- השמת קשישים בבתי אבות
- סיוע כספי לקשישים נזקקים
- תכנית אב לטיפול בקשיש
- הפעלת מועדוני הקשישים- רשת קהילה ופנאי

### **12.2**

נמצא כי עובדי המחלקה ומנהליה פועלים בהתאם לדרישות החוק והתקנות בכל הקשור לטיפול בקשישים בצורה ראויה ומעוררת כבוד. העובדים הוכשרו לעבודתם בצורה מקצועית ובראש המחלקה עומדת מנהלת בעלת תארים והשכלה בתחום הטיפול בקשיש ואשר עושה את עבודתה ביושר ומתוך שליחות ודבקות במטרה.

### **12.3**

בכפר סבא לא קיימים בתי אבות של משרד הרווחה וכתוצאה מכך, המחלקה מפנה את קשישי העיר אשר נמצא כי הם זקוקים לכך, לבתי אבות ברחבי הארץ. לדברי מנהלת המחלקה לטיפול באוכלוסייה המבוגרת נושא ההשמה של קשישים בבתי אבות של הרווחה, נמצא באופן כללי בירידה בשל הגדלת המענים הטיפוליים לזקן החי בקהילה, בביתו, כגון: חוק סיעוד, קהילות תומכות, מרכזי יום ובנוסף, במחלקה מאמינים שהכי טוב לזקן בביתו, בסביבתו הטבעית. על אף זאת, לאור העלייה בתוחלת החיים ובמספר הקשישים ועקב הגירה חיובית לעיר, מומלץ לשקול בראייה ארוכת טווח, עקב מורכבות תהליך בניית בית אבות, את חיוניות הקמת בית אבות לקשישים תשושים בעיר.

- 12.4.** משרד הרווחה פרסם בחודש מאי 2012, במסגרת הוראות התע"ס, הוראות מעודכנות להפעלות מועדונים ברשויות המקומיות כגון: פירוט אוכלוסיית היעד, תנאים להפעלה (מס' ימי פעילות, גודל המועדון וכו'), סל השירותים שהמועדון חייב להציע וכו'. נמצא כי מנהלות המועדונים לא מכירות את ההוראות והן אף לא נמצאות במועדונים. מומלץ כי מנהלת המחלקה לאוכלוסייה מבוגרת תבדוק ותיישם את המתחייב מהוראות אלה ותפיץ אותן למנהלות המועדונים.
- 12.5.** תקציב המחלקה לטיפול באוכלוסייה המבוגרת מהווה 9% מתקציב אגף הרווחה ועומד על סכום של כ-5.6 מיליון ₪. מבדיקת הביצוע מול התקציב בשנים 2010-2012 נמצא כי המחלקה לא חרגה מהתקציב שהוקצה לה.
- 12.6.** נמצא כי בשנת 2012 המחלקה ניצלה באופן לא מלא את התקציב. מנהלת המחלקה מסרה לביקורת כי הסעיף שהמחלקה מנצלת פחות הוא "עזרות ביתיות" הניתן על ידי משרד הרווחה וזאת מאחר ושירותי חוק הסיעוד נותנים מענה לצורך זה וכיום יש יותר ויותר קשישים מקבלי חוק שירותי סיעוד הממומן על ידי המוסד לביטוח לאומי.
- סעיף נוסף שלא מנוצל על ידי הקשישים הינו הסעיף של 'צרכים רפואיים' מכיוון שהמחלקה יכולה לפנות "לקרן העזבונות" של "האפוטרופוס הכללי" ולקבל מענים ל-טיפול שניניים, משקפיים, ציוד ביתי וכו' לפני שהיא מנצלת את משאבי משרד הרווחה שלא תמיד מכסים את כל הצרכים.
- 12.7.** נמצא כי תקציב מתן עזרות מנוצל באופן לא מלא מכיוון שככל הנראה, אוכלוסיית הקשישים לא דורשת עזרות כפי שהיה מצופה שידרשו. הסיבות לכך יכולות להיות מצב סוציו-אקונומי תקין או לחילופין היעדר מודעות לאפשרות לבקש עזרות מהמחלקה.
- הביקורת ממליצה לבדוק אפשרויות נוספות לפרסום בקרב האוכלוסייה המבוגרת לגבי הזכויות המגיעות להן.

**.12.8** נמצא כי חלק מהמועדונים סיימו את שנת הפעילות בגירעון, אולם פרט לשנת 2010 הפעילות של כל המועדונים הסתיימה במצטבר בעודף הכנסות על הוצאות והמועדונים לא חורגים מהתקציב השנתי שהוקצב לפעילות שלהם.

מנהלת המחלקה הסבירה כי היא פעלה רבות מול מנהלת המועדון הגירעוני לשם צמצום הגירעון. הגירעון מכוסה על ידי הכנסות עודפות של המועדונים האחרים שנמצאים בעודפים נאים.

**.12.9** המבנה של מועדון נחשון משתרע על 2 קומות ואין בו מעלית ובבדיקה שנערכה באחרונה על ידי אגף הנדסה של העירייה נמצא כי הרמפה לעליית נכים איננה תקנית. מועדון זה משרת עשרות קשישים ביום והמועדון לא קיבל הנחיות לגבי פעילות בשעת חירום או במקרה שיש לפנות את הקשישים במייד. כמו כן, אין במקום תיק עזרה ראשונה מסודר פרט לכמה דברים בסיסיים ביותר.

מנהלת המחלקה מסרה לביקורת כי קיימת תכנית בנייה הכוללת שיפוצים והרחבה של מועדון נחשון שתימשך במשך 3 שנים כאשר כבר בשנת 2014 אמורה להיבנות מעלית וחדר נוסף ולאחר שלוש שנים תבנה קומה נוספת.