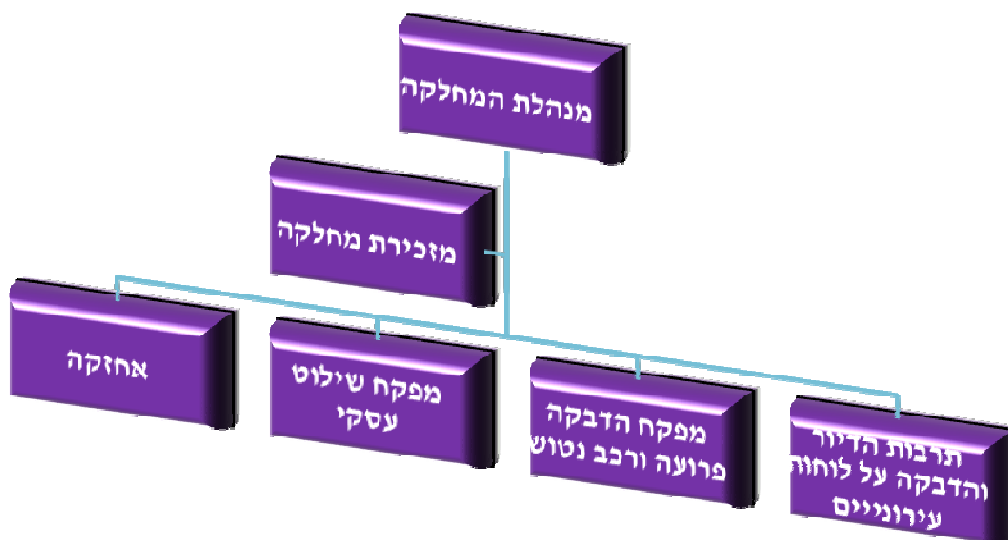


## מחלקת שילוט עירוני ומודעות

### 1. מבוא

#### 1.1. כללי

- (א) בהתאם לחוק עזר עירוני (מודעות ושלטים) תשל"ד - 1974, גובה עיריית כפר סבא (להלן: העירייה) מבעלי העסקים בעיר, אגרות שילוט בגין מתן היתר להצבת שלטים בשטחה המוניציפאלי. מתן היתר להצבת שילוט והפיקוח אחר תקינות הצבתו, מתבצעים על ידי המחלקה לשילוט עירוני ומודעות (להלן: המחלקה) שהנה חלק מהאגף לאיכות הסביבה (להלן: האגף) של העירייה.
- (ב) תחומי הפעילות של המחלקה הינם, כדלהלן:
- מתן היתר להצבת שילוט עסקי ושילוט עם היתר בניה.
  - חיוב בעלי השלטים בעיר בדרך של הוצאת אגרת שילוט שנתית.
  - הסרת שילוט ללא היתר וטיפול אכיפתי בשילוט פרוע.
- (ג) להלן המבנה הארגוני של המחלקה:



## **1.2. רקע חוקי**

- להלן, החוקים והתקנות החלים על עובדי המחלקה במסגרת עבודתם :
- חוק עזר עירוני לכפר סבא (מודעות ושלטים) תשל"ד- 1974 (להלן : חוק העזר).
- פקודת העיריות [נוסח חדש]- תשכ"ד.

## **1.3. מטרות הביקורת**

- בחינת נהלי העבודה הפנימיים של המחלקה.
- בחינת הטיפול בבקשות חדשות לקבלת היתר להצבת שילוט.
- בחינת החלטות ועדת שילוט.
- בחינת נכונות החיוב של בעלי השלטים באגרת השילוט השנתית.
- בחינת הליך איתור והסרה של שלטים הפועלים ללא היתר וללא תשלום אגרת שילוט שנתית.

## **1.4. היקף הביקורת**

- הביקורת בחנה את פעילות המחלקה בהתייחס לשנים 2010- 2011 וכללה את הנושאים הבאים :
- מבנה ארגוני ונושאי תפקידים.
  - בחינת המסגרת החוקית ותהליכי העבודה במחלקה.
  - תקציב המחלקה לשנת 2010 (תכנון מול ביצוע).
  - נתונים כלליים של חובות בעלי העסקים בעיר בגין אגרת שילוט.
  - תקינות גביית אגרת שילוט שנתית מבעלי השלטים והמפרסמים בעיר.

## **1.5. מתודולוגיית הביקורת**

במהלך ביצוע הביקורת התקיימו פגישות והתקבלו נתונים והסברים מבעלי תפקידים שונים, נאספו ונסקרו דוחות, מסמכים ופרוטוקולים רלוונטיים וכן, נערכו בדיקות ומדגמים שונים בהתייחס לנתונים שהועברו לידי הביקורת. במסגרת עבודת הביקורת התקיימו פגישות עם בעלי התפקידים הבאים :

- מנהלת המחלקה.
- מפקח שילוט עסקי.
- מזכירת המחלקה.
- עובדת מדור הנהלת חשבונות.
- מתאמת החברה לאוטומציה בעירייה.
- סגן גזבר העירייה.

הביקורת מודה למנהלת המחלקה, לפקח שילוט עסקי ולמזכירת המחלקה, על שיתוף הפעולה והסיוע בהכנת דוח זה.

נציין כי תוך כדי הביקורת ובעקבותיה, הוחל במיסוד נושא הנהלים בתוך המחלקה.

## 2. עיקרי הממצאים וההמלצות

### 2.1. תקציב המחלקה-

#### ממצאים (סעיף 3.1.1):

- לא נמצא תיעוד לביצוע מעקב שוטף ובחינה של עמידה במסגרת תקציבית(מול ניצול ודיווח בפועל).
- קיים עודף תקציבי בסעיף משכורות בסך 93,272 ₪ וכן בסעיפים נוספים כגון : אחזקת רכב, עבודות קבלניות, תיקון לוחות, מספור בתים וסקר שילוט.
- מנהלת המחלקה אינה מבצעת מעקב תקציבי ומעקב שכזה מתבצע על ידי חשבת האגף.
- רק לאחר התערבות הביקורת ופנייה לחשבת האגף, הוכנו ונמסרו הנתונים המופיעים בטבלת התקציב (סעיף 3.1 בדוח זה).

#### המלצות:

- מומלץ לתכנן את התקציב השנתי כך שיותאם וישקף את תוכנית העבודה השנתית של המחלקה.
- מומלץ לבצע מעקב תקציבי לאורך השנה.

### 2.2. תהליך הבקשה להצבת שלט-

#### ממצאים (סעיף 3.3.2):

- לא קיים נוהל עבודה ברור ומעודכן המפרט את הקריטריונים לדחייה ו/או לאישור הבקשות להצבת שילוט.
- לא נקבעו על ידי האגף מועדים מוגדרים וקבועים להתכנסות הוועדה ודיון בבקשות להיתר שילוט.
- לא נקבעו על ידי העירייה מועדים מוגדרים וקבועים להתכנסות הוועדה המרכזית.
- לא קיים תיעוד להתכנסות הוועדה המרכזית במהלך שנת 2010.

**המלצות:**

- מומלץ להגדיר ולהטמיע נוהל עבודה מסודר וברור, המפרט את הקריטריונים לדחייה או אישור בקשות לשילוט ואשר מגדיר את מועדי ההתכנסות של הוועדה.
- מומלץ לפרסם באתר האינטרנט של העירייה את מועדי ההתכנסות של הוועדה.
- מומלץ לקבוע ולפרסם את מועדי התכנסות הוועדה המרכזית.

**2.3. עמידה בנוהלי עבודה-****ממצאים (סעיף 3.3.5):****נבדק מדגם של 5 תיקים:**

- בכל 5 התיקים לא נמצא מכתב תשובה ברור של מנהלת המחלקה למבקש ההיתר.
- בכל 5 התיקים לא נמצא תיעוד המעיד על ניהול מעקב במחלקה אחר הבקשה המאושרת.
- בתיק אחד מתוך 5 התיקים שנבדקו, לא נמצא אישור אגף הנדסה ו/או של קונסטרוקטור חיצוני הנדרש להצבת שלט על עמודים.

**המלצות:**

- יש לדאוג לקבלת אישור בטיחות מגורם מוסמך, בטרם מתן אישור להצבת השלט.
- מומלץ לוודא "שמכתב תשובה" (המאשר/ דוחה בקשה להיתר) יישלח למבקש.

**2.4. פיקוח אחר הצבת מודעות ושלטים-****ממצא (סעיף 3.3.6):**

- ממצאי הביקורת נמצאו תקינים.

**המלצה:**

- לקיים סקר שילוט לפחות פעם בשנה, על מנת להבטיח עדכון שוטף של הנתונים.

**2.5. אכיפת הקריטריונים לחוק העזר-****ממצאים (סעיף 3.3.9):**

- לא קיים תיעוד של מנהלת המחלקה לביצוע בקרה ופיקוח אחר עבודת המפקח בשטח.
- לא קיים תיעוד לקיום ישיבות עבודה קבועות של מנהלת המחלקה עם המפקח לצורך בחינת התפוקות של עבודתו.
- לא קיים נוהל עבודה ברור המגדיר את עבודת המפקח ואשר מפרט את הקריטריונים המנחים אותו בביצוע עבודת השטח.
- לא קיימת במחלקה רשימה מעודכנת של כל בעלי השלטים הפועלים ללא היתר להצבת שילוט, כפי שנמסר על ידי מנהלת המחלקה.

**המלצות:****בכל הנוגע לנוהלי עבודה וקריטריונים לעבודת המפקח:**

- לבצע בקרה ופיקוח אחר עבודת המפקח באמצעות הגדרת תוכנית עבודה שבועית ובחינתה בישיבות עבודה שבועיות שייקבעו מראש.
- לכתוב נוהל עבודה אשר מגדיר באופן ברור את הקריטריונים מתוך חוק העזר, אשר ינחו את המפקח בעבודתו. לרבות, הגדרת תפוקות יומיות, שבועיות או חודשיות (לגבי כמויות הזנה).
- לפעול לצורך ריכוז מידע בנוגע לכל בעלי השלטים הפועלים ללא היתר.

**בכל הנוגע למעקב אחר שלטים (ללא היתר):**

- מנהלת המחלקה תנהל מעקב ופיקוח שוטף אחר הצבת שילוט ללא קבלת היתר וללא קריטריונים נדרשים.
- מנהלת המחלקה תיישם אכיפה שוטפת (בעזרתו של המפקח), וכל זאת בהתאם לממצאי הסקר השנתי.

## 2.6. הסרת שילוט-

### ממצאים (סעיף 3.4.1):

- לא קיים נוהל עבודה מחלקתי ברור ומאושר המסדיר את הליך הסרת השלטים שלא עומדים בקריטריונים המוגדרים בחוק העזר ו/או שבעליהם לא הסדירו את תשלום אגרת השילוט.
- לא נמצא מסמך המפרט את הקריטריונים אשר שימשו לצורך קבלת ההחלטה להסיר דווקא את השלטים שנכללו ברשימה.
- מנהלת המחלקה המליצה על הסרת 22 שלטים מתוך כ- 6,500 שלטים שנסקרו במהלך הסקר (פחות מחצי אחוז).
- למרות שהסקר בוצע במהלך 2009, נכון למועד סגירת הביקורת השלטים שהומלצו להסרה על ידי מנהלת המחלקה, טרם הוסרו.

### המלצות:

- מומלץ לגבש קריטריונים ברורים לצורך קבלת החלטות להסרת שלטים.
- מומלץ לגבש לוח זמנים ותוכנית עבודה לביצוע הסרת השלטים.
- מומלץ לבחון את החשיפה של העירייה לסיכוני תביעה בגין נזק בטיחותי שעלול להיגרם.

## 2.7. גביית חובות בגין אגרת שילוט-

### ממצאים (סעיף 3.5.2):

- נכון לשנת 2010, סה"כ החובות כלפי העירייה בנושא שילוט הכוללים בין היתר, אגרות ביהמ"ש, הוצאות אכיפה ואגרת שילוט עמדו על סך 3,038,116 ₪.
- חובות בגין אגרת שילוט היוו כ- 94% מסה"כ החובות כלפי העירייה בנושא שילוט.

**המלצות:**

- על מנהלת המחלקה לבקש ממחלקת גבייה על בסיס חודשי נתוני (סטאטוס) חובות פתוחים של החייבים.
- יש לפעול בשיתוף מחלקת הגבייה ואף פנייה ליועץ המשפטי של העירייה בכל עזרה לטיפול בחייבים בעייתיים.
- על גזברות העירייה לתת דעתה להיעדר הכנסות לא מבוטלות, כתוצאה מאי גביית החובות מחייבי אגרות השילוט כלפי העירייה ( כ- 3 מיליון ₪ נכון לשנת 2010).

**2.8. אגרת שילוט שנתית-****ממצא (סעיף 3.6.2):**

- 7 מתוך כלל בעלי השלטים שעלו במדגם (כ-23%) חויבו בעודף/חוסר באגרת שילוט שנתית.

**ממצא(סעיף 3.6.4):**

- 2 מתוך 4 זכייני פרסום חוצות, חויבו בעודף/בחוסר.

**המלצות:**

- על מנהלת המחלקה לבצע מדגם רחב ומייצג, לצורך איתור בעלי שלטים שחויבו באופן שגוי כולל הכנסת התיקונים הנדרשים.
- מומלץ להפיק לבעלי השלטים שחויבו באופן שגוי מכתבי הסבר בצירוף תעודת חיוב חדשה ומתוקנת עם הסכום התקין לחיוב ו/או הזיכוי הכספי המגיע לבעלי השלטים שחויבו בעודף ו/או בחסר.
- מומלץ לבדוק את המערכת הממוחשבת ולשפרה כך שסוגי השלטים השונים יחויבו באופן תקין, ללא חשש לטעויות בהזנת החישובים ובכך ימנעו חיובים שגויים.

## 2.9. קריטריונים להצבת שילוט-

### ממצא (סעיף 3.8.2 א'):

- השלטים שמוצגים בסעיף א' עומדים בקריטריון- ממצא תקין.

### ממצא (סעיף 3.8.2 ב'):

- השלטים שמוצגים בסעיף ב' עומדים בקריטריון- ממצא תקין.

### ממצא (סעיף 3.8.2 ג'):

- שלט המוצג בסעיף ג' עומד בקריטריון- ממצא תקין.

### ריכוז ממצאים (סעיף 3.8.2 ד'):

- השלטים בסעיפים המוצגים בסעיפים א', ב' ו-ג' אינם מזוהים באופן חד ערכי ולכן לא ניתן לדעת בוודאות אילו מתוך סך הכל השלטים ו/או האם כל השלטים מחויבים באגרה שנתית כנדרש בחוק העזר.
- השלטים האמורים נקלטו למערכת הגבייה על פי נתונים לא מדויקים לגבי הגדרתם על ידי סוקר חיצוני. אי לכך, לא ניתן לאמת לא את המספר הכולל של השלטים בכל סוג בנפרד ולא את גודלם בהתאם לסוג השלט.

### המלצה:

- לבצע רישום ומספר זיהוי עבור כל שלט על מנת שניתן יהיה לקיים בקרת שלמות על חיוב שלטים מרובים כדוגמת השלטים המוצגים בסעיפים א', ב' ו-ג'.

### ריכוז ממצאים (סעיף 3.8.2 ה'):

- שלטים המוצגים בסעיפים ד', ה' ו-ז' אינם עומדים בקריטריונים כנדרש בחוק.
- בעלי השלטים לא חויבו באגרה שנתית כנדרש על פי חוק העזר.

### ממצא (סעיף 3.8.2 ח'):

- שלט המוצג בסעיף ח' אינו עומד בקריטריון כנדרש בחוק.

**ריכוז ממצאים (סעיף 3.8.2 ט'):** 

- שלטים המוצגים בסעיפים ט' ו-י' אינם עומדים בקריטריונים כנדרש בחוק.

**ממצא (סעיף 3.8.3 א'):** 

- בעל השלט המוצג בסעיף א' חויב באגרה שנתית.

**ממצא (סעיף 3.8.3 ב'):** 

- בעל השלט שהוצג בסעיף ב' לא חויב באגרה שנתית.

**ממצא (סעיף 3.8.3 ג'):** 

- המחלקה חייבה את בעל העסק "שוקי זיקרי" באגרה שנתית בגין 5 שלטים בלבד. זאת, למרות שבביקורת שטח אותרו על ידי הביקורת 7 שלטים.

**המלצה:** 

- לחייב את שני השלטים הנוספים באגרה שנתית ו/או לקבל ייעוץ משפטי מתועד בכתב בנושא.

**ממצא (סעיף 3.8.4 א'):** 

- בעל השלט מחויב בתשלום אגרה שנתית- ממצא תקין.

**ממצא (סעיף 3.8.4 ב'):** 

- בעלי השלטים מחויבים באגרה שנתית- ממצא תקין.

**ממצא (סעיף 3.8.4 ג'):** 

- בעל השלט מחויב באגרה שנתית- ממצא תקין.

**ממצא (סעיף 3.8.4 ד'):** 

- בעל השלט מחויב באגרה שנתית- ממצא תקין.

**ממצא (סעיף 3.8.4 ה')**

- בעל השלט מחויב באגרה שנתית- ממצא תקין.

**ממצא (סעיף 3.8.4 ו')**

- המפרסם מחויב באגרה שנתית- ממצא תקין.
- מודעות הפרסום גורעות משקיפות חלונות הראווה של בית העסק והמפרסם אינו עומד בקריטריון כנדרש.

**ממצא (סעיף 3.8.4 ז')**

- המפרסם מחויב באגרה שנתית. ממצא תקין.

**ממצא (סעיף 3.8.4 ח')**

- המפרסם מחויב באגרה שנתית. ממצא תקין.

**ריכוז ממצאים (סעיף 3.8.4 ט')**

- בעלי השלטים בסעיפים ט' ו-י' אינם מחויבים באגרה שנתית, כנדרש בחוק העזר.

**המלצה:**

- לחייב את בעלי השלטים באגרה שנתית לגבי כלל התקופה בה הוצבו השלטים.

**ממצא (סעיף 3.8.4 יא')**

- לא ניתן לדעת באם ישנו חיוב לכל שלט כאמור לעיל, בשל העובדה כי השלטים אינם מזוהים באופן חד ערכי במערכת הגבייה, כך שניתן לדעת כי ישנם 6 שלטים מחויבים אך לא ניתן לדעת אלו בדיוק.

**המלצה:**

- לבצע רישום ומספר זיהוי עבור כל שלט על מנת שניתן יהיה לקיים בקרת שלמות על חיוב שלטים מרובים בכתובת אחת.

### 3. פירוט הממצאים

#### 3.1. תקציב המחלקה לשנת 2010-

מהנתונים שהועברו לביקורת על ידי חשבת האגף עולה כי, התקציב המאושר של המחלקה לשנת 2010 עמד על סך 2,381,902 ₪. המחלקה ניצלה כ- 93% מסך התקציב השוטף וסיימה את שנת 2010 בעודף של 169,687 ₪ (כ- 7% מסך התקציב), על פי החלוקה הבאה :

תקציב שוטף מאושר ב- 2010			
סעיף תקציבי	סכום	ביצוע שנתי	חוסר/ עודף
משכורות	485,000	391,728	93,272
שעות נוספות	0	26,987	-26,987
אחזקת רכב	40,000	12,600	27,400
קבלן משנה	1,430,000	1,431,316	-1,316
עבודות קבלניות	180,000	115,860	64,140
תיקון לוחות	5,300	0	5,300
מספור בתים	6,602	0	6,602
סקר שילוט (תב"ר)	235,000	233,724	1,276
סה"כ	2,381,902	2,212,215	169,687

#### 3.1.1. מנתוני הטבלה עולה כי,

- לא נמצא תיעוד לביצוע מעקב שוטף ובחינה של עמידה במסגרת תקציבית (מול ניצול ודיווח בפועל). לראייה, קיים עודף תקציבי בסעיף משכורות בסך 93,272 ₪ וכן בסעיפים נוספים כגון: אחזקת רכב, עבודות קבלניות, תיקון לוחות, מספור בתים וסקר שילוט.
- מנהלת המחלקה מסרה לביקורת כי, היא אינה מבצעת מעקב תקציבי ומעקב שכזה מתבצע על ידי חשבת האגף.
- הביקורת מבקשת לציין כי, רק לאחר התערבות הביקורת ופנייה לחשבת האגף, הוכנו ונמסרו הנתונים המופיעים בטבלה מעלה.

- חשבת האגף מסרה לביקורת כי, היא אינה מבצעת תכנון תקציבי וכן, ביצוע תכנון תקציבי שנתי נמצא תחת מוטת אחריותה של מנהלת המחלקה וראש האגף.

#### הביקורת סבורה כי:

- תקציב הוא כלי ניהולי שמטרתו תכנון הוצאות והכנסות בתקופה מסוימת לפני תחילת הפעילות. ביצוע תכנון תקציבי על פי סעיפים תקציביים המשקפים את מסגרת הפעילות של המחלקה וקביעה מראש של הסכום המוקצה לכל פעילות יאפשר למחלקה לנצל את התקציב באופן אפקטיבי. יתר על כן, קיומו של סכום מתוכנן מראש, מאפשר לבחון את סך היקף השימושים המתוכננים והשפעתם של שינויים על סכום זה ועל סדרי העדיפויות בפעילות המחלקה. פירוש הדבר שלמרות תוכנית העבודה העומדת בפני מנהלת המחלקה, אין היא מודעת להיקף התקציב העומד לרשותה ולכן מדובר כאן בתוכנית שאינה מקושרת לתקציב וההיפך.
- בנוסף, ביצוע מעקב שוטף אחר התקציב יאפשר להתריע בפני הנהלת האגף על קיומן של יתרות תקציביות בלתי מנוצלות אשר ניצולן יסייע בפיתוח של תחום השילוט בעיר.

#### המלצות הביקורת:

- מומלץ לתכנן את התקציב השנתי כך שיותאם וישקף את תוכנית העבודה השנתית של המחלקה.
- לצורך ניצול אפקטיבי של ומימוש היעדים והמטרות של המחלקה, מומלץ לבצע מעקב תקציבי לאורך השנה.

#### תגובת מנהלת מחלקת שילוט עירוני ומודעות לממצאי הביקורת:

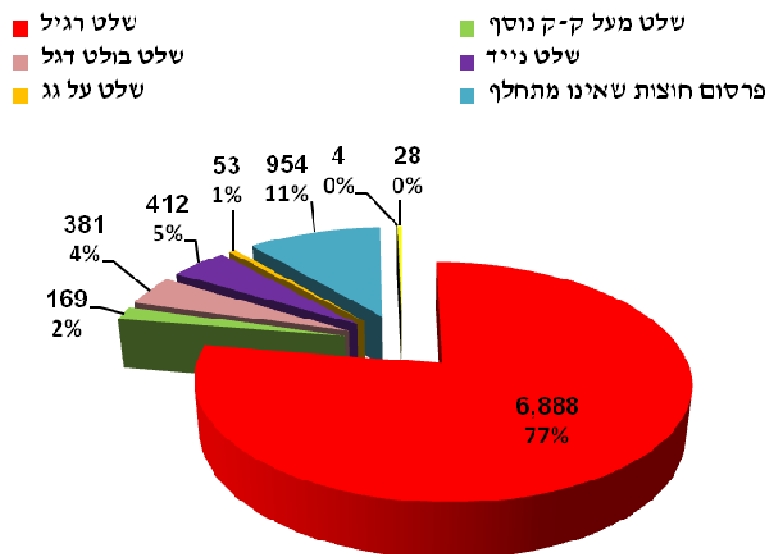
*”בקה ומעקב אחר התקציב מתבצע באמצעות חשבת האגף, אשר אחראית בין היתר על הוצאות הזמנות בהתאם לתקציב מאושר. מידע מפורט נמצא אצל חשבת האגף.”*

### 3.2. שילוט עירוני-

3.2.1. מתוך הנתונים שהועברו לביקורת על ידי נציגת החברה לאוטומציה של העירייה בתאריך 20.06.2011 עולה כי, מצבת השלטים בשטחה המוניציפאלי של העירייה, נכון לשנת 2011 כללה 8,889 שלטים על פי החלוקה שלהלן:

סוג השלט	כמות
שלט רגיל	6,888
שלט מעל ק-ק נוסף	169
שלט בולט דגל	381
שלט נייד	412
שלט על גג	53
פרסום חוצות שאינו מתחלף	954
שילוט באמצעים אלקטרוניים	4
שלט באתר בניה	28
<b>סה"כ שלטים</b>	<b>8,889</b>

3.2.2. להלן תרשים המציג את התפלגות סוגי השלטים בעיר, נכון לשנת 2011:



### 3.3. תהליך הבקשה להצבת שלט-

3.3.1. בעל עסק המבקש לקבל היתר להצבת שלט חדש, מתבקש לפנות למחלקה ולמלא "טופס בקשה". בקשות לקבלת היתר מוגשות על ידי בעלי עסקים למזכירת המחלקה אשר מעבירה את הבקשות המצטברות לוועדת שילוט (להלן: הוועדה). בוועדה חברים מנהלת המחלקה וראש האגף. הוועדה אחראית על אישור או דחיית הבקשות.

3.3.2. בקשות מיוחדות להצבת שלטים בעלי מבנה מורכב ו/או במקומות חריגים נידונות בוועדת שילוט מרכזית (להלן: וועדה מרכזית) בה חברים הדרג הבכיר של העירייה וביניהם: סמנכ"ל, גזבר, יועץ משפטי, ראש האגף ומנהלת המחלקה.

#### ממצאי הביקורת עולה כי:

- לא קיים נוהל עבודה ברור ומעודכן המפרט את הקריטריונים לדחייה ו/או לאישור הבקשות להצבת שילוט.

#### תגובת מנהלת מחלקת שילוט עירוני ומודעות לממצאי הביקורת:

*"במהלך הדיון בטיוטת דוח הביקורת הוצג לביקורת נוהל, אשר לדברי מנהלת המחלקה משמש כנוהל עבודה בנושא זה".*

התייחסות הביקורת לתגובת מנהלת מחלקת שילוט עירוני ומודעות:  
בתאריך 05/06/2011 הועבר מהביקורת למנהלת המחלקה מכתב בנושא: "קבלת נתונים" במסגרת הביקורת במחלקת שילוט עירוני ומודעות, בו הביקורת מבקשת (סעיף 2) את כל נהלי העבודה הפנימיים של המחלקה. עד לסגירת טיוטת דוח הביקורת לא הועבר לביקורת נוהל עבודה בנושא של: הגשת בקשה להצבת שלט. יצוין כי, הנהלים שכן הוצגו לביקורת במהלך הדיון בטיוטת הדוח היו ללא תאריך וללא אישור של מנהל האגף.

- לא נקבעו על ידי האגף מועדים מוגדרים וקבועים להתכנסות הוועדה ודיון בבקשות להיתר שילוט.

### תגובת מנהל אגף איכות הסביבה לממצאי הביקורת:

"מנהל אגף איכות הסביבה מסר לביקורת כי במסגרת פגישות עבודה עם מנהלת המחלקה, נידונו הבקשות למתן היתר שילוט וזאת בנוסף לדברים השוטפים. לדבריו פגישות עבודה אלו מתקיימות אחת לשבוע. כמו כן, נמסר לביקורת כי על פי מועדים קבועים מראש מתכנסת וועדת השילוט אחת לשלושה-ארבעה חודשים".

- לא נקבעו על ידי העירייה מועדים מוגדרים וקבועים להתכנסות הוועדה המרכזית.
- הביקורת לא מצאה תיעוד להתכנסות הוועדה המרכזית במהלך שנת 2010. כמו כן, הובא בפני הביקורת כי, נכון למועד סיום הביקורת (אוגוסט 2011), הוועדה המרכזית התכנסה פעם אחת בלבד במהלך שנת 2011 (הומצא לביקורת פרוטוקול אחד בלבד המתייחס לשנת 2011).

### המלצות הביקורת:

- לצורך ייעול תהליכי העבודה באגף ושמירה על מינהל תקין, מומלץ להגדיר ולהטמיע נוהל עבודה מסודר וברור, המפרט את הקריטריונים לדחייה או אישור בקשות לשילוט ואשר מגדיר את מועדי ההתכנסות של הוועדה.
- לצורך שיפור השירות וקיום רמת שקיפות ציבורית נאותה, מומלץ לפרסם באתר האינטרנט של העירייה את מועדי ההתכנסות של הוועדה.
- לצורך הגברת השקיפות והאפקטיביות בתהליכי העבודה בעירייה מומלץ לקבוע ולפרסם את מועדי התכנסות הוועדה המרכזית.

3.3.3. קיים "נוהל בקשה להצבת שלט" (לדעת הביקורת לא מדובר בנוהל ממש, אלא בהוראת עבודה שקבעה לעצמה מנהלת המחלקה) המשמש את המחלקה בעת מתן היתר להצבת שלט. בהוראה זאת ישנם קריטריונים שונים הרלוונטיים לבקשות בנושא שילוט כדלהלן:

- סעיף 2 בנוהל - בקשה להצבת שלט תכלול תמונה/אישור חשמלאי/טופס התחייבות.
- סעיף 3 בנוהל - פניה לאגף הנדסה לצורך קבלת אישור להצבת שלט על עמודים.
- סעיף 5 בנוהל - דיון בבקשה בוועדת שילוט וקבלת אישור של מנהל האגף.
- סעיף 6 בנוהל - מתן מכתב תשובה ממנהל המחלקה למבקש ובו פירוט ההחלטה.

3.3.4. הביקורת דגמה 5 בקשות, שהוגשו למחלקה בשנת 2010, כדלהלן :

מדגם על נוהל פנימי בנושא: בקשה להצבת שלט					
510531528	28126530	570038703	513751925	513818765	ח"פ
					סעיף בנוהל
תקין	תקין	תקין	תקין	תקין	תמונה/אישור חשמלאי/טופס התחייבות
תקין	תקין	תקין	תקין	לא תקין	אישור מנהל הנדסה לגבי שלט על עמודים
תקין	תקין	תקין	תקין	תקין	דיון בוועדת שילוט ואישור מנהל אגף
לא תקין	לא תקין	לא תקין	לא תקין	לא תקין	הפקת מכתב תשובה למבקש
לא תקין	לא תקין	לא תקין	לא תקין	לא תקין	מעקב אחר בקשה מאושרת

3.3.5. מנתוני הטבלה עולה כי,

- בכל 5 התיקים לא נמצא מכתב תשובה ברור של מנהלת המחלקה למבקש ההיתר.
- בכל 5 התיקים לא נמצא תיעוד המעיד על ניהול מעקב במחלקה אחר הבקשה המאושרת.
- בתיק אחד מתוך 5 התיקים שנבדקו, לא נמצא אישור מנהל הנדסה ו/או של קונסטרוקטור חיצוני הנדרש להצבת שלט על עמודים.

**תגובת מנהלת מחלקת שילוט עירוני ומודעות לממצאי הביקורת:**  
**"לדברי מנהלת המחלקה אין צורך במתן תשובה בכתב, בבקשה למתן היתר שילוט היות ושאחר אישור הבקשה, ההודעה נמסרת טלפונית למבקש והוא מתייצב לקבלת היתר השלט".**

#### **המלצות הביקורת:**

- לצורך צמצום הסיכונים ומזעור הנזקים הבטיחותיים העלולים להתרחש, בשל הצבת שלט שאינו עומד בתקני הבטיחות הנדרשים, יש לדאוג לקבלת אישור בטיחות מגורם מוסמך, בטרם מתן אישור להצבת השלט.
- לצורך שיפור השירות וקיום רמת שקיפות ציבורית נאותה, מומלץ לוודא "שמכתב תשובה" (המאשר/דוחה בקשה להיתר) יישלח למבקש.

3.3.6. על פי סעיף 246 לפקודת העיריות, העירייה נדרשת לפקח אחר הצבת מודעות ושלטים במקומות עסק או במקומות אחרים. מפקח שילוט עסקי (להלן: המפקח) מבצע מעקב יומי לצורך איתור שלטים שהוצבו ללא היתר וללא תשלום אגרת שילוט. השלטים המאותרים מוזנים על ידי המפקח למערכת הגבייה של החברה לאוטומציה (להלן: המערכת) על פי "נוהל עדכון שלט במערכת".

3.3.7. הביקורת בחנה את הליך הזנת השלטים שלא היו קיימים במערכת והזנתם על ידי המפקח. נדגמו 5 שלטים שאותרו והוזנו בשנת 2010, כדלהלן:

"נוהל עדכון שלט במערכת"					
מס' שלט	88643000041/08	11110006/13	6928001/03	403/02	7722001/01
<b>סעיף בנוהל</b>					
א.תאריך צילום	תקין	תקין	תקין	תקין	תקין
ב.מס' נכס	תקין	תקין	תקין	תקין	תקין
ג.חשבון משלם	תקין	תקין	תקין	תקין	תקין
ד.מחזיק הנכס	תקין	תקין	תקין	תקין	תקין
ה.מס' ת"ז/ח"פ	תקין	תקין	תקין	תקין	תקין

"נוהל עדכון שלט במערכת"					
מס' שלט	88643000041/08	11110006/13	6928001/03	403/02	7722001/01
<b>סעיף בנוהל</b>					
ו.מס' טלפון	תקין	תקין	תקין	תקין	תקין
ז.כתובת נכס	תקין	תקין	תקין	תקין	תקין
ח.כתובת לדואר	תקין	תקין	תקין	תקין	תקין
ט.פרטי שלט	תקין	תקין	תקין	תקין	תקין

3.3.8. מנתוני הטבלה עולה כי, הליך הזנת שלטים למערכת מתבצע באופן תקין.

#### הערת הביקורת:

לא ניתן לבדוק האם כל השלטים שמאותרים על ידי המפקח, אכן מוזנים למערכת. יודגש כי, קיימת בקרה מפצה היינו, פעם בשנתיים נערך סקר שילוט חיצוני ובלתי תלוי שאמור לאתר שלטים המוצבים בשטחה המוניציפאלי של העיר ללא היתר ו/או שלא שולמה בגינן אגרה שנתית.

#### המלצת הביקורת:

לקיים סקר שילוט לפחות פעם בשנה, על מנת להבטיח עדכון שוטף של הנתונים.

3.3.9. על פי הקריטריונים שגובשו על פי הוראות חוק העזר (להלן):  
 הקריטריונים) פרסום שהוא בבחינת הודעה לרבים, במובן שהוא נשקף לרשות הרבים ומביא לידיעת הציבור את הכתוב בשלט או במודעה (למעט שלט ו/או מודעה המציגים מידע עירוני), חייב בהיתר להצבת שלט ובתשלום אגרת שילוט.  
 לצורך אכיפת הקריטריונים מתבצעים על ידי המחלקה התהליכים הבאים:

- סיורים יומיים של המפקח הבודק באם הוצבו שלטים חדשים, והאם השלטים עומדים בקריטריונים המעוגנים בחוק העזר.
- מתן התראות ו/או ברירות קנס לבעלי שלטים אשר אינם עומדים בדרישות לחוק העזר.
- ביצוע סקר שילוט שנתי על ידי חברה חיצונית לצורך איתור שלטים חדשים והזנתם למערכת הגבייה.

#### ממצאי הביקורת עולה כי,

- לא קיים תיעוד של מנהלת המחלקה לביצוע בקרה ופיקוח אחר עבודת המפקח. מנהלת המחלקה מסרה לביקורת כי, המפקח מדווח בעל פה למנהלת המחלקה אודות ממצאי הסיורים היומיים וניהול הליך מתן התראות וברירות קנס לבעלי השלטים. לדעת הביקורת היעדר דיווח מתועד על פעולות המפקח מהווה ליקוי בהליך הפיקוח והבקרה במחלקה.
- לא קיים תיעוד לקיום ישיבות עבודה קבועות של מנהלת המחלקה עם המפקח לצורך בחינת התפוקות של עבודתו.
- לא קיים נוהל עבודה ברור המגדיר את עבודת המפקח ואשר מפרט את הקריטריונים המנחים אותו בביצוע עבודת השטח. בהיעדר נוהל עבודה ברור הפקח פועל במידה רבה על פי שיקול דעתו בפירוש הקריטריונים לחוק העזר.

#### תגובת מנהלת מחלקת שילוט עירוני ומודעות לממצאי הביקורת:

*"במהלך הדיון בטיוטת דוח הביקורת הוצג לביקורת נוהל, אשר לדברי מנהלת המחלקה משמש כנוהל עבודה בנושא זה".*

#### התייחסות הביקורת לתגובת מנהלת מחלקת שילוט עירוני ומודעות:

בתחילת הביקורת, בתאריך 05/06/2011 הועבר מהביקורת למנהלת המחלקה מכתב בנושא: "קבלת נתונים" במסגרת הביקורת במחלקת שילוט עירוני ומודעות, בו הביקורת מבקשת (סעיף 2) את כל נהלי העבודה הפנימיים של המחלקה.

באותה הזדמנות נמסרו לביקורת שני נהלי עבודה. באופן כללי: הביקורת התרשמה כי לא קיימים נוהלי עבודה באותם סעיפים רלוונטיים. אך בעת הדיון בממצאי הדוח הוצגו "מסמכים" ללא תאריך וללא חתימה אשר מהווים לדעת המבוקרים נהלי עבודה. וזאת למרות שעל פי חוק, מסמכים אלו היו אמורים להימסר לביקורת בעת שנתבקשו על ידה.

- לא קיימת במחלקה רשימה מעודכנת של כל בעלי השלטים הפועלים ללא היתר להצבת שילוט, כפי שנמסר על ידי מנהלת המחלקה.

#### המלצות הביקורת:

##### בכל הנוגע לנוהלי עבודה וקריטריונים לעבודת המפקח:

- לבצע בקרה ופיקוח אחר עבודת המפקח באמצעות הגדרת תוכנית עבודה שבועית ובחינתה בישיבות עבודה שבועיות שייקבעו מראש.
- לכתוב נוהל עבודה אשר מגדיר באופן ברור את הקריטריונים מתוך חוק העזר, אשר ינחו את המפקח בעבודתו. לרבות, הגדרת תפוקות יומיות, שבועיות או חודשיות (לגבי כמויות הזנה).
- לצורך צמצום הנזקים הבטיחותיים העלולים להתרחש בשל הצבת שלטים אשר אינם עומדים בקריטריונים שהוגדרו בחוק העזר ולצורך גביית אגרת השילוט כדין, על העירייה לפעול לצורך ריכוז מידע בנוגע לכל בעלי השלטים הפועלים ללא היתר.

##### בכל הנוגע למעקב אחר שלטים (ללא היתר):

- מנהלת המחלקה תנהל מעקב ופיקוח שוטף אחר הצבת שילוט ללא קבלת היתר וללא קריטריונים נדרשים.
- מנהלת המחלקה תיישם אכיפה שוטפת (בעזרתו של המפקח), וכל זאת בהתאם לממצאי הסקר השנתי.

### 3.4. הסרת שילוט-

3.4.1. הביקורת ביקשה לבדוק את הליך הסרת השלטים אשר אינם עומדים בקריטריונים לחוק העזר ואשר בעליהם טרם הסדירו את תשלום אגרת השילוט.

מממצאי הביקורת עולה כי, לא קיים נוהל עבודה מחלקתי ברור ומאושר המסדיר את הליך הסרת השלטים שלא עומדים בקריטריונים המוגדרים בחוק העזר ו/או שבעליהם לא הסדירו את תשלום אגרת השילוט.

מנהלת המחלקה מסרה לביקורת כי לצורך ריכוז הנתונים אודות כל השלטים המוצבים ברחבי העיר, התבצע בנובמבר 2009 סקר שילוט על ידי חברה חיצונית. לאחר עיבוד נתוני הסקר הוגשה על ידי מנהלת המחלקה לידי ראש האגף רשימה הכוללת שלטים שמומלץ להסירם.

מממצאי הביקורת עולה כי,

- לא נמצא מסמך המפרט את הקריטריונים אשר שימשו לצורך קבלת ההחלטה להסיר דווקא את השלטים שנכללו ברשימה.
- מנהלת המחלקה המליצה על הסרת 22 שלטים מתוך כ-6,500 שלטים שנסקרו במהלך הסקר (פחות מחצי אחוז).
- למרות שהסקר בוצע במהלך שנת 2009, נכון למועד הגשת טיוטת דוח הביקורת, השלטים שהומלצו להסרה על ידי מנהלת המחלקה, טרם הוסרו.

הערת הביקורת:

מנהלת המחלקה מסרה לביקורת כי הסיבה למספר השלטים שהומלצו להסרה הינו נמוך יחסית, בשל העלות הגבוהה של הליך ההסרה (שמועמסת על חשבון הרשות).

**המלצות הביקורת:**

- גיבוש קריטריונים ברורים לצורך קבלת החלטות להסרת שלטים.
- גיבוש לוח זמנים ותוכנית עבודה לביצוע הסרת השלטים.
- הואיל ומדובר בשלטים שחלקם ישנים וחלקם ללא היתר אשר ייתכן והוצבו בניגוד לקריטריונים (לרבות קריטריונים בטיחותיים), מומלץ לבחון את החשיפה של העירייה לסיכונים תביעה בגין נזק בטיחותי שעלול להיגרם. זאת, בייחוד לאור תגובת מנהלת המחלקה כי, עלות ההסרה גבוהה ומועמסת על חשבון הרשות.

**3.5. גביית חובות בגין אגרת שילוט-**

3.5.1. הביקורת בחנה את נתוני הגבייה של חובות בגין אגרת שילוט של בעלי השלטים כלפי העירייה. מהנתונים שהועברו לביקורת בתאריך 03.07.11 על ידי מנהלת מחלקת הגבייה עולה כי, נכון לשנת 2010, יתרת החובות של בעלי השלטים בגין אגרת שילוט והוצאות אחרות כלפי העירייה עמדה על סך של 3,038,116 ₪. על פי החלוקה הבאה:

חובות בגין שילוט - 2010 (ב-₪)				
סוג החוב בנושא: שילט	קוד מערכת	אחוז חייבים	מס' חייבים	אומדן החוב
אגרות ביהמ"ש בגין: תביעות בעלי השלטים	132	4.7%	209	39,929
הוצאות אכיפה בגין: גביית אגרת שילוט	135	1.4%	59	8,216
חובות בגין: אגרת שילוט נטו	195	94%	4,220	2,986,757
שיקים חוזרים של בעלי השלטים	131	0.004%	2	3,214
סה"כ			4,490	3,038,116

**3.5.2. מנתוני הטבלה עולה כי,**

- נכון לשנת 2010 סה"כ החובות כלפי העירייה בנושא שילוט הכוללים בין היתר, אגרות ביהמ"ש, הוצאות אכיפה ואגרת שילוט עמדו על סך 3,038,116 ₪ כמפורט בטבלה לעיל, ומתוכם:
- חובות בגין אגרת שילוט היוו כ- 94% מסה"כ החובות כלפי העירייה בנושא שילוט.

**הביקורת סבורה כי:**

על הנהלת העירייה לתת את הדעת באם מדיניות הטיפול של העירייה בנושא של "חובות שילוט" אפקטיבית דיו ואכן תורמת לצמצום החובות הגירעוניים של העירייה.

**המלצות הביקורת:**

- על מנהלת המחלקה לבקש ממחלקת גבייה על בסיס חודשי נתוני (סטאטוס) חובות פתוחים של החייבים.
- במידת הצורך יש לפעול בשיתוף מחלקת הגבייה ואף פנייה ליועץ המשפטי של העירייה בכל עזרה לטיפול בחייבים בעייתיים.
- על גזברות העירייה לתת דעתה להיעדר הכנסות לא מבוטלות, כתוצאה מאי גביית החובות מחייבי אגרות השילוט כלפי העירייה (כ-3 מיליון ₪ נכון לשנת 2010).

**הערת הביקורת:**

מנהלת המחלקה מסרה לביקורת כי, העירייה אינה מתנה את מתן ההיתר להצבת שלטים בתשלום אגרת השילוט על ידי המבקש, זאת בניגוד למקובל בעירייה בהליך של מתן היתרי בניה ו/או מתן אישור לטאבו ו/או מתן רישיון עסק.

**הביקורת סבורה כי:**

לצורך צמצום החייבים לעירייה בגין אגרת שילוט מומלץ להתנות את קבלת הרישיון להצבת שלט בתשלום של בעל השלט עבור אגרת השילוט.

**3.6. אגרת שילוט שנתית-**

3.6.1. בהתאם לסעיף 3 בחוק העזר, נדרשים בעלי השלטים לשלם אגרת שילוט שנתית (להלן: אגרה שנתית), על פי התעריף הקבוע בחוק העזר (בהתאם לסוג וגודל השלט) ואשר כפוף למדד המחירים לצרכן (להלן: המדד). לצורך הגדרת סכום החיוב באגרה השנתית, סגן גזבר העירייה (להלן: ס. הגזבר) מעדכן ומתאים את תעריף החיוב למדד. בהתאם לנתונים שהועברו לביקורת בתאריך 13.07.2011 על ידי ס. הגזבר, להלן טבלה המציגה את תעריפי אגרות השילוט נכון לשנת 2011:

תעריף (ב-שח)	סוג השלט
106.49	שלט רגיל
106.49	שלט מעל ק-ק נוסף
213.10	שלט בולט דגל
319.57	שלט נייד
319.57	שלט על גג
319.57	פרסום חוצות שאינו מתחלף
319.57	שילוט באמצעים אלקטרוניים
319.57	שלט באתר בניה

3.6.2. הביקורת בחנה את נכונות החיוב של 30 בעלי שלטים בעיר בגין אגרת שילוט שנתית נכון לשנת 2011 (ראה נספח א' לדוח ביקורת זה).  
**ממצאי הביקורת עולה כי, 7 מתוך כלל בעלי השלטים שעלו במדגם (כ-23%), חויבו בעודף/חוסר באגרת שילוט שנתית, כפי שמפורט בטבלה שלהלן:**

סוג השלט	אורך	רוחב	שטח	תעריף חיוב	סה"כ חיוב	חיוב ע"פ הביקורת	עודף/חוסר
שלט מעל ק-ק נוסף	400	50	200	4	210.60	425.96	-215.3
שלט באתר בניה	150	100	150	2	1,264.4	621.58	+ 642.8
שלט באתר בניה	280	80	224	3	316.10	932.37	-616.2
שלט באתר בניה	300	60	180	2	316.10	639.14	-323.04
שלט באתר בניה	120	60	72	1	1,580.5	319.57	+1,260.9
שלט על הגג	150	100	150	2	948.30	639.14	+309.16
שלט על הגג	450	125	540	6	316.10	1,917.42	+1,601.32
שלט על הגג	570	200	11,40	12	1,138.0	3,834.84	-2,696.84

### 3.6.3. מנתוני הטבלה עולה כי,

- עבור שלט ק-ק נוסף (חשבון משלם (להלן- ח"מ) 511316820) גבתה העירייה מבעל השלט בחוסר של כ - 215 ₪ (כ- 50%) מהנדרש.
- עבור שלט באתר בניה (ח"מ: 511774150) גבתה העירייה בעודף של כ- 642 ₪ - כפול מהנדרש.
- עבור שלט באתר בניה (ח"מ: 520038605) גבתה העירייה בחוסר של כ- 616 ₪ (כ- 66%) מהנדרש.
- עבור שלט באתר בניה (ח"מ: 520040304) גבתה העירייה בחוסר של כ- 323 ₪ (כ- 50%) מהנדרש.
- עבור שלט נוסף באתר בניה (ח"מ: 512304833) גבתה העירייה בעודף של כ- 1,260 ₪ פי חמש מהנדרש.
- עבור שלט על הגג (ח"מ: 52918125) גבתה העירייה בעודף של כ- 309 ₪ (כ- 148%) מהנדרש.

- עבור שלט על הגג (ח"מ: 28771384) גבתה העירייה בחוסר של כ- 1,601 ₪ (כ- 83% מהנדרש).
- עבור שלט על הגג (ח"מ: 510010960) גבתה העירייה בחוסר של כ- 2,696 ₪ (כ- 70% מהנדרש).

3.6.4. הביקורת בחנה את נכונות החיוב של 4 זכייני פרסום חוצות (הפועלים בעיר בדרך של חוזה התקשרות עם החברה הכלכלית של העירייה) בגין אגרת שילוט שנתית נכון לשנת 2011.

מממצאי הביקורת עולה כי 2 מתוך 4 זכייני פרסום חוצות, חויבו בעודף/ בחוסר כפי שמפורט בטבלה שלהלן:

סוג השלט	אורך	רוחב	שטח השלט	תעריף לחיוב	סה"כ חיוב	חיוב הביקורת	עודף/ חוסר
פרסום חוצות שלט שאינו מתחלף	11,30	3,000	33,900	339	107,157.90	108,334.23	-1,176.33
שלט מעל ק-ק נוסף	16	300	48	48	105.30	15,339.36	-15,234.06

3.6.5. מנתוני הטבלה עולה כי,

- עבור שלט חוצות שאינו מתחלף (ח"מ: 511423394) גבתה העירייה בחוסר של כ- 1,176 ₪ (כ- 1%).
- עבור שלט מעל ק-ק נוסף (ח"מ: 512751900) גבתה העירייה בחוסר של כ- 15,339 ₪ (כ- 99%).

#### המלצות הביקורת:

- על מנהלת המחלקה לבצע מדגם רחב ומייצג, לצורך איתור בעלי שלטים שחויבו באופן שגוי כולל הכנסת התיקונים הנדרשים.

בנוסף, מומלץ להפיק לבעלי השלטים שחויבו באופן שגוי מכתבי הסבר בצירוף תעודת חיוב חדשה ומתוקנת עם הסכום התקין לחיוב ו/או הזיכוי הכספי המגיע לבעלי השלטים שחויבו בעודף ו/או בחוסר.

- לדעת הביקורת יש לבדוק את המערכת הממוחשבת ולשפרה כך שסוגי השלטים השונים יחויבו באופן תקין, ללא חשש לטעויות בהזנת החישובים ובכך ימנעו חיובים שגויים.

### 3.7. ביטול ותיקון בחיובי אגרות שילוט-

3.7.1. הביקורת ביקשה לבחון את נאותות תהליך הביטול ו/או התיקון בחיובי אגרות השילוט המתבצע על ידי מנהלת המחלקה. הביקורת העבירה בתאריך 20.06.11 בקשה רשמית אל מנהלת המחלקה ואל נציגת החברה לאוטומציה הפועלת בעירייה, לצורך קבלת הנתונים הנדרשים ובחינת נאותות ביצוע התהליך.

עד סיום הביקורת (אוגוסט 2011) לא הועברו אליה הנתונים הנדרשים. הואיל והביקורת לא קיבלה את הנתונים הרלוונטיים, לא ניתן לבחון את נושא תקינות הביטול ו/או התיקון של אגרות השילוט. הביקורת מבקשת לציין כי, מנתוני המדגם בסעיף - 2.6.2 ובסעיף 2.6.4 לעיל, ניתן לראות כי קיימים פערי חיוב מהותיים שחייבים בטיפול מעמיק.

### 3.8. קריטריונים להצבת שילוט-

3.8.1. בתאריך 21.06.11 בוצע סיור ובדיקת שטח מדגמית. הביקורת בחנה את מידת התאמתם של השלטים המוצבים ברחבי העיר לקריטריונים אשר גובשו על פי הוראות חוק העזר וכן, ביצוע חיוב של בעלי השלטים והמפרסמים באגרה שנתית, כנדרש בחוק העזר. להלן השלטים שאותרו בביקורת שטח:

## 3.8.2. קניון ערים :

- א. שלטים של "IMAX" המוצבים על צידו החיצוני של גשר הולכי רגל בתוך קניון ערים (ראה ריכוז ממצאים והמלצות הביקורת לגבי סעיפים א', ב' ו-ג' בנושא : חיוב באגרה שנתית).



ממצאי הביקורת עולה כי, על פי הקריטריון המוגדר בחוק העזר (להלן: הקריטריון): "שילוט על גשרים": "בגשרים בעלי

מעקה בנוי ואטום, ניתן יהיה לאשר שילוט מוגבל..."

השלטים שהוצגו לעיל, עומדים בקריטריון.

ב. שלטים ניידים (רול-אפ) הפזורים בקניון ערים.



מממצאי הביקורת עולה כי, על פי הקריטריון: "שילוט שהצבתו אסורה": "שלט נייד ... למעט המקרים שהותרו..." השלט שהוצג לעיל, עומד בקריטריון.

ג. שלט של IMAX התלוי על הקיר החיצוני של קניון ערים.



מממצאי הביקורת עולה כי, על פי הקריטריון: "שילוט חוצות ופרסום בשטחים ציבוריים": "שילוט חוצות יוצב אך ורק על גבי תשתית העשויה אבן/בטון/לבנים/פלדה..." השלט שהוצג לעיל, עומד בקריטריון.

ד. להלן ריכוז ממצאים לגבי סעיפים א', ב' ו-ג' בנושא חיוב באגרה שנתית:

- הביקורת מבקשת לציין כי, הוצג בפניה אישור על תשלום בגין 34 שלטי IMAX המוצבים בתוך ומחוץ לקניון. יודגש כי, השלטים אינם מזוהים באופן חד ערכי ולכן לא ניתן לדעת בוודאות אילו מתוך סך הכל השלטים ו/או האם כל השלטים מחויבים באגרה שנתית כנדרש בחוק העזר.
- יצוין כי, השלטים האמורים בקניון ערים נקלטו למערכת הגבייה על פי נתונים לא מדויקים לגבי הגדרתם על ידי סוקר חיצוני. אי לכך לא ניתן לאמת לא את המספר הכולל של השלטים בכל סוג בנפרד ולא את גודלם בהתאם לסוג השלט.

### המלצת הביקורת:

לבצע רישום ומספר זיהוי עבור כל שלט על מנת שניתן יהיה לקיים בקרת שלמות על חיוב שלטים מרובים כדוגמת שלטי IMAX.

ה. שלט תלוי ולא קשיח המוצב בקניון ערים. (ראה ריכוז ממצאים לסעיפים ה'-ז'):



ו. שלט תלוי ולא קשיח של "מסעדת שושי" המוצב בקניון ערים.



ז. שלט תלוי ולא קשיח של "חנות למטייל" המוצב בקניון ערים.



מממצאי הביקורת עולה כי, על פי הקריטריון: "שילוט שהצבתו אסורה": "שלטי בד...דגלים פרסומיים למעט לצרכים טקסיים עירוניים שיחויבו באישור מיוחד..."

שלטים ה', ו' ו-ז' אינם עומדים בקריטריונים כנדרש בחוק. בנוסף בעלי השלטים לא חויבו באגרה שנתית כנדרש על פי חוק העזר.

מנהלת המחלקה מסרה לביקורת כי, בעלי השלטים, ה', ו' ו-ז' לא חויבו באגרה שנתית מפני שהשלטים הוצבו לחודש ימים בלבד, במסגרת אירועי "שבוע הספר עברי", שהתקיים בקניון ערים. התיאום נעשה מול מנהלת המחלקה והנהלת קניון ערים. תמוה בעיני הביקורת כי, סיכומים כאלה הם בסמכות מנהלת המחלקה במיוחד שסעיף 3(ה) לחוק העזר קובע כי, "אך ורק ראש העירייה רשאי לפטור אדם או מוסד מתשלום האגרה, כולה או מקצתה".

ח. שלט לא קשיח של חברת "דלתא" התלוי בצידו החיצוני של גשר הולכי רגל הנמצא בתוך קניון ערים.



**מממצאי הביקורת עולה כי, על פי הקריטריון: "שילוט שהצבתו אסורה": "שלטי בד...דגלים פרסומיים למעט לצרכים טקסיים עירוניים שיחויבו באישור מיוחד..." שלט ח' אינו עומד בקריטריון כנדרש בחוק. ברם, בעל השלט מחויב באגרה שנתית.**

ט. שלט של חברת "FOX" המוצג על גבי חלון ראוה בקניון ערים (ראה ריכוז ממצאים לסעיפים ט' ו-י)



י. שלט של חברת "נעלי נמרוד" המוצג על גבי חלון ראווה בקניון ערים.



מממצאי הביקורת עולה כי, על פי הקריטריון: "שילוט/מודעה על חלון ראווה": "...תותר הצבת שילוט מאחורי חלון הראווה של בית העסק/או הדבקת מודעה בצידו הפנימי, בתנאי שאינם גורעים משקיפות החלון..."

שלטים ט' ו-י' אינם עומדים בקריטריונים כנדרש בחוק. ברם, בעלי השלטים מחויבים באגרה שנתית.

3.8.3. שלטים ברחבי העיר:

א. ברח' דוד אלעזר 8, שלט: "בגדים מעוצבים לילדים".



מממציא הביקורת עולה כי, בעל השלט שהוצג לעיל חויב באגרה שנתית. ממצא תקין.

ב. ברח' ירושלים 52, תלוי שלט של: "מעבדות יעף".



מממצאי הביקורת עולה כי, בעל השלט שהוצג לעיל חויב באגרה  
 שנתית במשך כ- 8 שנים אך לא שילם במשך כל התקופה.  
 בנוסף ידוע לביקורת שהמעבדה אינה פעילה באותו המקום מזה  
 שנים רבות יחסית. נמסר לנו כי במחלקה נשקלת אכיפה  
 משפטית כנגד הבעלים.

ג. שלטים של מספרת "שוקי זיקרי".



מממצאי הביקורת עולה כי, המחלקה חייבה את בעל העסק  
 "שוקי זיקרי" באגרה שנתית בגין 5 שלטים בלבד. זאת, למרות  
 שבביקורת שטח אותרו על ידי הביקורת 7 שלטים.

מנהלת המחלקה מסרה לביקורת כי, שני השלטים הנוספים לא חויבו באגרה שנתית כי הם אינם מציגים את שם העסק, אלה תמונות בלבד. בנוסף מסרה לביקורת כי, החלטתה שלא לחייב את בעל העסק "שוקי זיקרי" בגין שני שלטים נוספים נבעה מהגדרת המושג "שלט" המעוגנת בחוק העזר (סעיף 1: הגדרות) כדלהלן: "שלט- מודעה הכוללת רק את שמו של אדם או שמו או טיבו של עסק או של מקצוע, או כל צירוף של אלה..."

#### הערת הביקורת:

הביקורת מבקשת לציין כי לא הועברה אליה חוות דעת של המחלקה המשפטית, שתהווה סימוכין לפרשנות מסוג זה, שהציגה מנהלת המחלקה להגדרת המושג שלט.

#### הביקורת סבורה כי:

היות ומדובר בבית עסק המוגדר כ-"מספרה", מודעות התלויות על חלון הראווה של בית העסק ואשר מציגות תספורות שונות ומגוונות מהוות ראייה ברורה לטיבו של העסק. על כן, יש לדעת הביקורת להגדירן כ-"שלט" לכל דבר ועניין. זאת ועוד, הביקורת חוזרת ומציינת כי, חוק העזר מסמיך אך ורק את ראש העיר במתן פטור או הנחות מאגרת שילוט.

#### המלצת הביקורת:

לחייב את שני השלטים הנוספים באגרה שנתית ו/או לקבל ייעוץ משפטי מתועד בכתב בנושא.

3.8.4. להלן, רשימת השלטים הנוספים שאותרו בביקורת שטח ושהביקורת ביקשה לבחון האם בעלי השלטים, מחויבים באגרה שנתית כנדרש בחוק העזר:

- א. ברח' נחשון 1, מוצב שלט של: "סניף הדואר".  
**מממצאי הביקורת עולה כי, בעל השלט מחויב בתשלום אגרה  
 שנתית. ממצא תקין.**
- ב. ברח' נחשון פינת ירושלים: מוצב שלט של "מטבחי רגבה" ושלט  
 נוסף של: "ינוב טריו".  
**מממצאי הביקורת עולה כי, בעלי השלטים מחויבים באגרה  
 שנתית. ממצא תקין.**
- ג. ברח' אוסטושינסקי 15, מוצב שלט של: "סופר השרון".  
**מממצאי הביקורת עולה כי, בעל השלט מחויב באגרה שנתית.  
 ממצא תקין.**
- ד. ברח' ארלוזורוב 25, מוצב שלט של קבוצת "נאות חן".  
**מממצאי הביקורת עולה כי, בעל השלט מחויב באגרה שנתית.  
 ממצא תקין.**
- ה. ברח' ארלוזורוב 52, באתר בניה מוצב שלט של "מטבחי רגבה".  
**מממצאי הביקורת עולה כי, בעל השלט מחויב באגרה שנתית.  
 ממצא תקין.**
- ו. ברח' רוטשילד 27 פינת רח' בן גוריון, על גבי החלונות של סניף  
 "שופרסל אקספרס" מודבקות מודעות פרסום מרובות.  
**מממצאי הביקורת עולה כי, המפרסם מחויב באגרה שנתית.**
- יודגש כי על פי הקריטריון: "שילוט/מודעה על חלון ראוה":**  
 "...תותר הצבת שילוט מאחורי חלון הראוה של בית העסק/או הדבקת  
 מודעה בצידו הפנימי, בתנאי שאינם גורעים משקיפות החלון..." **עולה**  
**כי, מודעות הפרסום גורעות משקיפות חלונות הראוה של בית**  
**העסק והמפרסם אינו עומד בקריטריון כנדרש.**

ז. על גדר התחנה המרכזית, ברח' ויצמן פינת רח' תל חי מוצבות מודעות של חברות כגון: "סאן יאנג", "בנק אגוד", "יזמקו" ו-"דיל-טוב".

**מממצאי הביקורת עולה כי, המפרסם מחויב באגרה שנתית. ממצא תקין.**

ח. ברח' וייצמן פינת רח' גלר 14, מוצבים שלטים של חברות: "נוקה" ו-"גילט".

**מממצאי הביקורת עולה כי, המפרסם מחויב באגרה שנתית. ממצא תקין.**

ט. ברח' שמחה ליד השלט: "כפר סבא ירוקה", מוצב שלט "אביבי מטבחים" (ראה ריכוז ממצאים לשלטים ט' ו-י')

י. שלטים המוצבים במגרש "הפועל" בשכונת העלייה.

**מממצאי הביקורת עולה כי, בעלי השלטים ט' ו-י' אינם מחויבים באגרה שנתית, כנדרש בחוק העזר.**

מנהלת המחלקה מסרה לביקורת כי, בעלי השלטים טרם חויבו באגרה שנתית כיוון שמדובר בשלטים חדשים שטרם נקלטו למערכת הגבייה ובשל כך טרם חויבו באגרה שנתית.

#### **המלצת הביקורת:**

**לחייב את בעלי השלטים באגרה שנתית לגבי לכל התקופה בה הוצבו השלטים.**

יא. ברח' הפועל, על גבי גדר "ספורטק" מוצבים שלטים כגון: "ממלכת הממתקים", "קולמן" ו-"עיצוב איטלקי".

**מממצאי הביקורת עולה כי לא ניתן לדעת באם ישנו חיוב לכל שלט כאמור לעיל, בשל העובדה כי השלטים אינם מזוהים באופן חד ערכי במערכת הגבייה, כך שניתן לדעת כי ישנם 6 שלטים מחויבים אך לא ניתן לדעת אלו בדיוק.**

**המלצת הביקורת:**

**לבצע רישום ומספר זיהוי עבור כל שלט על מנת שניתן יהיה לקיים בקרת שלמות על חיוב שלטים מרובים בכתובת אחת.**

3.8.5. הביקורת ביקשה לבחון האם בגין השלטים המוצבים על גבי הקירות החיצוניים במרכז המסחרי "G" (להלן: המרכז) העירייה גובה אגרה שנתית, כנדרש בחוק העזר.

**יודגש כי, עד סיום הביקורת (אוגוסט 2011) לא הועבר אליה המידע הנדרש.**

**מנהלת המחלקה מסרה לביקורת כי, בשל החוסר בכח אדם הקיים במחלקה והמספר הרב של השלטים המוצבים על גבי הקירות החיצוניים במרכז, אין ביכולתה של מנהלת המחלקה לרכז את הנתונים הנדרשים ולחייב את בעלי השלטים באגרה שנתית.**

**המלצת הביקורת:**

**על מנהלת המחלקה, בהכנת הצעת התקציב לשנת 2012 המוגש לאישור מנהל האגף, לעגן דרישה מפורטת לקבלת תקציב נוסף לצורך ביצוע סקר חיצוני.**

**הביקורת סבורה כי:**

**סוקר חיצוני יסייע למחלקה לרכז את הנתונים הנדרשים לצורך חיוב כל בעלי השלטים המוצבים על גבי הקירות החיצוניים במרכז.**

dingoo

**נספח א'****”חיובים בגין אגרת שילוט” שנת 2011**

מס"ד	זיהוי שלט	חשבון משלם	תאור סוג פיזי	אורך השלט	רוחב השלט	שטח השלט	תעריף לחיוב	סה"כ חיוב	חיוב ע"פ הביקורת	עודף/חוסר
1.	523063168014	513875898	שלט רגיל	370	240	888	4	421.20	425.96	4.76
2.	738310111	42964700	שלט רגיל	400	150	600	4	421.20	425.96	4.76
3.	81010106	40332694	שלט רגיל	200	90	180	2	210.60	212.98	2.38
4.	351045	510482136	שלט בולט דגל	340	70	238	4	421.20	425.96	4.76
5.	2537800128	511316820	שלט מעל ק"ק נוסף	400	50	200	4	210.60	425.96	תקין
6.	1876600111	65172827	שלט בולט דגל	240	120	288	3	632.40	639.30	6.90
7.	222800205	511863805	שלט בולט דגל	240	60	144	3	632.40	639.3	6.90
8.	900800104	34182105	שלט בולט דגל	50	50	25	1	210.80	213.10	2.30
9.	2896100111	17883711	שלט בולט דגל	40	40	16	1	210.80	213.10	2.30
10.	205003110040	520043878	שלט נייד	100	70	70	1	316.10	319.57	3.47
11.	519600404	513701227	שלט נייד	100	70	70	1	316.10	319.57	3.47
12.	504300208	511774150	שלט באתר בנייה	150	100	150	2	1,264.40	621.58	642.82
13.	8890880018162	520038605	שלט באתר בנייה	280	80	224	3	316.10	932.37	-616.27
14.	523207176006	514147479	פרסום חוצות שלט שאינו מתחלף	220	70	154	2	632.20	639.14	6.94
15.	204900206	65276255	פרסום חוצות שלט שאינו מתחלף	300	90	270	3	948.30	932.37	-15.93
16.	1111001207	512850413	פרסום חוצות שלט שאינו מתחלף	250	100	250	3	948.30	958.71	10.41

מס"ד	זיהוי שלט	חשבון משלם	תאור סוג פיזי	אורך השלט	רוחב השלט	שטח השלט	תעריף לחיוב	סה"כ חיוב	חיוב ע"פ הביקורת	עודף/חסר
17.	523163302002	15889017	שלט רגיל	300	90	270	3	315.90	319.47	-3.57
18.	1513300109	513968636	שלט רגיל	350	100	350	4	421.20	425.96	-4.76
19	523049002012	34129445	שלט רגיל	500	50	250	5	526.50	532.45	-5.95
20	506900302	4564563	שלט בולט דגל	80	60	48	1	210.80	213.10	-2.30
21	694010606	15975188	שלט בולט דגל	80	30	24	1	210.80	213.10	-2.30
22	60100405	25265067	שלט בולט דגל	80	80	64	1	210.80	213.10	-2.30
23	213600404	30375299	שלט נייד	180	120	216	3	948.30	958.71	-10.41
24	742300107	25386376	שלט נייד	100	80	80	1	316.10	319.57	-3.47
24	1547300104	328619895	שלט נייד	100	70	70	1	316.10	319.57	-3.47
26	25400630	52918125	שלט על הגג	150	100	150	2	948.30	639.14	309.16
27	519600211	28771384	שלט על הגג	450	120	540	6	316.10	1,917.42	-1,601.32
28	503100104	510010960	שלט על הגג	570	200	1140	12	1,138.00	3,834.84	-2,696.84
29	8876210384201	520040304	שלט באתר בניה	300	60	180	2	316.10	639.14	-323.04
30	89000102	512304833	שלט באתר בניה	120	60	72	1	1,580.50	319.57	1,260.93