

# מערך המל"ח (משק לשעת חירום)

## 1. כללי

מערך המשק לשעת חירום (להלן מל"ח) הינו גוף בין-משרדי שהוקם על ידי ממשלת ישראל בשנת 1955 ואשר מופקד על הכנת המשק החיוני לשעת חירום, כל זאת על מנת למנוע שיבושים ונזקים למשק האזרחי בזמן מלחמה ובזמן חירום ולאפשר קיום שגרת חיים תקינה ככל הניתן לאוכלוסייה בעורף.

בשעת חירום מחובתו של מערך המל"ח לתאם את הפעולות בין ענפי המשק השונים, לקבוע קדימויות ולהקצות משאבים, כדי להבטיח את האספקה והשירותים החיוניים ביותר לאוכלוסייה.

## 2. הגופים העיקריים במערך מל"ח

- ועדת המל"ח (העליונה, הפיקודית והמחוזית).
  - הרשויות הייעודיות לשעת חירום במשרדי הממשלה.
  - הרשויות המקומיות, ועדות המל"ח המקומיות וגופי הביצוע שלהן.
  - מבנה מערך מל"ח בכל הרמות. (נספח א')
- 2.1 תפקידי מערך מל"ח בשעת חירום הינם להבטיח את האספקה החיונית ביותר של מוצרים ושירותים למשק וזאת תוך כדי המשך פעילותם של:

- מפעלים ושירותים המספקים תזונה, אשר חיוני להמשיך לספקם, בעת המאמץ המלחמתי.
  - מפעלים ותחומי פעולה שהוגדרו כחיוניים ואשר הפעלתם חיונית לקיום האוכלוסייה.
  - מפעלים ותחומי פעולה אשר השבתתם יגרמו נזק חמור ומתמשך לכלכלת ישראל.
  - החלטת הממשלה, הסמיכה את ועדת המל"ח העליונה לקבוע את המבנה של ועדות המל"ח הפיקודיות והמחוזיות וכן קבעה שמטה מל"ח ארצי, באמצעות הוועדות הפיקודיות והמחוזיות, ינחה את הרשויות המקומיות בכל הנוגע לארגון ותפעול מערכות המל"ח שלהן.
- 2.2 על פי חוק דיני הרשויות המקומיות (פקודת העיריות) ועל פי החלטת הממשלה מס' 1716 מיום 6.7.1986 תוקם בכל רשות מקומית ועדת מל"ח מקומית, שבראשה יעמוד ראש הרשות המקומית. (נספח ב')
- 2.3 הרשויות המקומיות (עירייה, מועצה מקומית או מועצה אזורית) אחראיות בתחום שיפוטן, באמצעות ועדת המל"ח המקומית, לבצע את המשימות הדרושות להבטחת ההספקה והשירותים החיוניים לאוכלוסייה ולמפעלים החיוניים, בכל הנושאים שבאחריותן, על פי החוק והתקנות.

## **2.4 אחריות הרשות המקומית**

- 2.4.1 בקובץ הנחיות מטה מל"ח ארצי מחודש ינואר 1993 בפרק הרשות המקומית בשעת חירום, בסעיף 9, נקבע כלהלן:
- " הרשות המקומית המופקדת על הספקת שירותים לאוכלוסייה המקומית בזמן רגיעה תמשיך להיות אחראית להספקת אותם השירותים גם בשעת חירום, באמצעות ועדת המל"ח המקומית שלה."

2.4.2 למערך המל"ח המקומי, חשיבות רבה מאד, מכוח אחריותה של הרשות המקומית, לתושביה, בהיבטים הבאים:

- א. הרשות המקומית היא המקיימת את הקשר הישיר והקבוע עם האוכלוסייה ברגיעה ובשעת חירום.
- ב. בתחומיה של הרשות המקומית מרוכזים משאבים רבים של כוח-אדם ואמצעים אחרים שיעמדו בשעת חירום לצורכי מל"ח.

2.4.3 בפקודת העיריות (נוסח חדש, תיקון תשל"ג) בפרק שנים עשר (12) העוסק בחובותיה וסמכויותיה של עירייה נקבע בסעיף 248א כלהלן:

**"248א. הכנת המשק לשעת חירום והפעלתו (תיקון: תשל"ג)**

(א) העירייה תעשה את כל הדרוש להכנתו של המשק לשעת חירום ולהפעלתו אותו זמן, למעט גיוסם של כח-אדם וציוד אשר חל עליהם חיקוק אחר, הכל בכפוף להוראות השר הממונה על הפעולות בתחום הנוגע בדבר ובהתאם לתוכנית שאישרה הממשלה או מי שהסמיכה לכך; ..."

2.4.4 בפקודת העיריות (נוסח חדש, תיקון תשל"ג) בפרק שמיני (8) ועדות המועצה, סעיף 149א, ועדות מל"ח (תיקון תשל"ג) נקבע כלהלן:

**"149א. ועדת מל"ח (תיקון: תשל"ג)**

(א) המועצה תבחר ועדה להכנת המשק לשעת חירום ולהפעלתו בשעת חירום.

(ב) (1) על הרכבה של ועדה כאמור לא יחולו הוראות סעיף 162;

(2) הועדה תקיים ישיבותיה בדלתיים סגורות;

(3) היו הדעות בישיבה שקולות – תהא ליושב ראש הישיבה קול נוסף

או מכריע;

(4) החלטות הועדה – למעט החלטות בעניין הנוגע לתקציב העירייה – אינן טעונות אישור המועצה, ואולם המועצה רשאית להסמיך את הועדה להחליט גם בעניין הנוגע לתקציב העירייה."

2.4.5 בחוברת נהלים של מטה מל"ח ארצי מחודש ינואר 1993 בפרק יעוד מבנה וארגון המל"ח המקומי בסעיף 14 נקבע כלהלן:

" ועדת המל"ח המקומית מורכבת ממנהלי המחלקות/ראשי אגפים וגופי הביצוע. הועדה תהיה מאורגנת באופן זה:

א. צוות הניהול.

ב. מליאת הועדה.

ג. זרועות הביצוע המקומיים. " (נספח ג')

אחריות הרשות המקומית להכנת והפעלת משק לשעת חירום בתחומה, נקבעה אם כן, במכלול חוקים והנחיות, שפורטו לעיל ושיפורטו להלן ועל כן, עליה לפעול בכל ההיבטים שמחובתה לפעול בהם, כפי שפורט לעיל, כדי להכין את כל שבאחריותה, בהיבטי הכנת המשק לשעת חירום.

### **3. מטרת הביקורת והיקפה**

מטרת הביקורת הייתה בחינת מערך המל"ח בעיריית כפר-סבא ומוכנותה של העירייה לשעת חירום.

הביקורת נערכה לסירוגין בשנת 2003 וביקשה לבדוק האם העירייה מבצעת את המוטל עליה בנושא מערך המל"ח המקומי.

הביקורת התייחסה לשנים 2002-2003.

במסגרת הביקורת נבדקו, בין שאר הנושאים - אחריות ותפקוד הממונה ומרכז ועדת המל"ח העירונית ומוכנות העירייה בהיבטים :

- קיום נהלי מערך המל"ח בעירייה.
- התכנסות ועדת המל"ח העירונית וסדרי התנהלותה.
- מוכנות מרכז ההפעלה העירוני בשעת חירום.
- אמצעים לניהול מערך המל"ח העירוני.
- ריתוק ושיבוץ כוח אדם לשעת חירום.
- מוכנות מחסן המל"ח העירוני.

הביקורת, עיינה בין היתר בפרוטוקולים של ועדת המל"ח העירונית, מסמכים שונים הקשורים למערך המל"ח העירוני, קיימה שיחות עם בעלי תפקידים במערך המל"ח הארצי והמקומי וערכה ביקורת במרכז ההפעלה העירוני ובמחסן המל"ח העירוני.

#### **4. הגוף האחראי - ממונה על נושא המל"ח ברשות**

בחוברת נהלים של מטה מל"ח ארצי מחודש ינואר 1993 בפרק יעוד, מבנה וארגון המל"ח העירוני נקבע בסעיף 15 כלהלן :

" מרכז הועדה – עובד קבוע של הרשות המקומית, וממונה על נושא המל"ח ברשות "

4.1 תפקידיו של מרכז הועדה והממונה על מערך המל"ח העירוני, נקבעו בחוברת נהלי מטה מל"ח ארצי בפרק ועדת המל"ח המקומית ברגיעה סעיף 48 א - שיגרת פעילות הועדה, מרכז הועדה - כלהלן:

" א. מרכז הועדה

- (1) ייפגש באופן שוטף עם חברי הועדה או סגניהם לצורך איסוף ועדכון נתונים המשתנים ברשות והכנת תיקי נתונים (ב- 2 עותקים).
- (2) ייזום פגישות עם נציגי הועדה המחוזית לצורך קבלת הנחיות ועדכון הדדי של נתונים.
- (3) ייזום השתלמויות מקצועיות בתחומים הייעודיים השונים ויסתייע לשם כך בחברי הועדה המחוזית.
- (4) ייזום מפגשי עדכון עם נציגי צה"ל ומשטרת ישראל בשיטת מטה מול מטה לפחות פעם בשנה וכן עם החמרה במצב הכוננות הכללי.
- (5) ינחה את הממונים הייעודיים בועדה על אימון ותרגול צוותי הביצוע במגמה לשמור על כשירותם (הנושא יבוצע בתאום עם מנכ"ל/מזכיר העיר) וידאג לאמן עובדים המשובצים בחירום למרכז השליטה.
- (6) יזמן ישיבות הועדה כפי שיפורט בהמשך, יפרסם נושאי הישיבה ויפיץ סיכום בכתב לאחריה.
- (7) אחראי לכשירות וכוננות מרכז ההפעלה, תוך התראה קצרה."

4.2 הביקורת מצאה כי מרכז המל"ח העירוני משמש גם כאחראי בנושא פס"ח בעירייה. לאור ממצאי הביקורת ועל פי היקף הפעילות הנדרש ממרכז מל"ח ולאור ממצאי הביקורת, שיפורטו להלן ובהתחשב בגודלה של העיר כפר-סבא, לדעת הביקורת, יש להעסיק עובד קבוע במשרה מלאה שיעסוק רק בתפקיד מרכז מל"ח עירוני ושגורם עירוני אחר יהיה אחראי על נושא פס"ח. העסקת מרכז מל"ח עירוני, במשרה מלאה, תאפשר שיתוף פעולה אפקטיבי עם גורמים חיצוניים (צה"ל; מל"ח- פיקודי, מחוזי וארצי; משטרה; כיבוי אש; מד"א) ובמגמה להפיק את המיטב. הצורך בהעסקת מרכז מל"ח במשרה מלאה משתמע גם ממכתבו של מרכז

מל"ח עירוני לרמ"ט מל"ח מחוזי בשנת 2000. (נספח ד')  
 וכן גם ממכתבו של רו"ר 4 במטה מל"ח ארצי בהתייחסותו לשאלות  
 הביקורת. (נספח ה')

## **5. תכנון וארגון מערך המל"ח בעירייה**

5.1 בתיאור התפקיד של קצין הביטחון, הממונה בין שאר תפקידיו על  
 מערך החירום, כפי שמופיע בניתוח עיסוקים מטעם משרד הפנים,  
 המינהל לשלטון מקומי, נקבע בתיאור תפקיד מתומצת מס' עיסוק  
 : 72201

" אחריות לתכנון, לארגון והפעלה של שירותי הביטחון והחירום של  
 הרשות המקומית."

5.2 הביקורת מצאה כי אין במחלקת הביטחון נהלים כתובים ומאושרים על  
 ידי ראש העיר המשמש כיו"ר ועדת המל"ח המקומית. מרכז  
 המל"ח מסר לביקורת כי בשנת 2000 פנה לקצינת מחוז מרכז  
 במשרד הפנים, במענה לפנייתה בהקשר לנושאים הנדרשים  
 להקצאת סיוע תקציבי, בבקשה לסיוע בין היתר, בכתיבת נוהלי  
 חירום עירוניים בעלות תקציבית של 25,000 ₪ והנושא לא תוקצב.  
 (נספח ו')

### **להלן תגובתו של מרכז המל"ח העירוני לממצא זה:**

" מבקש להוסיף כי למרות שלא אושר לנו בעבר תקציב לנושא כתיבת  
 נוהלי חירום עירוניים ע"י גורם חיצוני:

- קיימים נהלים כלל ארציים לכל נושא בחירום לפיהם פועלת  
 המערכת. לאחרונה נכתבו נהלים להפעלת המערך העירוני בחירום  
 ע"י צוות מקצועי שמונה ע"י מרכז השלטון המקומי ואנו פועלים  
 להטמיעם במערכת העירונית. מניסיוני האישי ומהכרתי את מערך  
 החירום בכללו, אין כמעט רשות אשר יצרה נהלים פנימיים בכוחות  
 עצמה וללא סיוע כספי ומקצועי.

- נכתבו ע"י הח"מ הוראות והנחיות ספציפיות בתחומים שונים אשר  
 יכולות להוות בסיס טוב לכתיבת הנהלים בעתיד, כאשר יוקצה  
 לנו תקציב לכתיבת הנהלים.

- נעשה מאמץ כביר כדי להבטיח התנהלות עירונית תקינה בחרום באמצעות אימוץ, הפעלה, ואף הכנסת שיפורים בתוכנת מל"ח 2003 אשר אומצה ותוקצבה באופן חלקי ע"י מטה מל"ח ארצי. מפורטים בה נתונים רבים לרבות תיקי תכנון ספציפיים לכל גורם וגורם אשר מבוססים על הנהלים והדרישות המפורטות בקונטרס נוהלי מל"ח ארצי. התוכנה מופיעה כיום ברשת מחשב עירונית ומאפשרת הגעה לנתונים ספציפיים וכלליים הנדרשים לכל ממונה.
- עובדות אלה תרמו רבות לקידום ההיערכות לחרום ושיפרו רבות את עבודת המטה והתכנון במערך החרום העירוני. אציין כי לא אחת מפנים אלינו אנשי המקצוע גורמים עירוניים כדי להתרשם ולאמץ את הפרוייקט שבצענו."

**על אף זאת, הביקורת שבה וקובעת כי חשוב שיוקצה תקציב לכתיבת נהלים בסיוע גורם חיצוני מקצועי ולאחר כתיבתם תיבחן תקפותם מול גורמי מל"ח ארציים ולאחר מכן יאושרו נהלים אלה על ידי ראש העיר.**

- 5.3 הביקורת מציינת, כי בביקורת שערך מבקר העירייה, במחלקת הביטחון בשנת 1996, נמצא כי נושא תכנון וארגון המערך לשירותי ביטחון וחירום והבטחת הפעלת המערך ופיקוח בעת חירום, כפי שנקבע בניתוח עיסוקים - לא מבוצע כראוי. (נספח ז')

## **6. ועדת המל"ח המקומית**

- 6.1 ועדת מל"ח מקומית הינה ועדת חובה ומתוקף היותה ועדת חובה, חלה עליה חובת התכנסות אחת לשלושה חודשים, כפי שנקבע בסעיף 166 לפקודת העיריות סעיף קטן (אא):

"166. הנוהל בעבודת הוועדות (תיקון: תשל"ו)

(אא) ועדה שחובה להקימה לפי כל דין תכונס לפחות אחת ל- שלושה חודשים ; לא כונסה ועדה כאמור, יורה ראש העירייה לכנסה, והוא יקבע את סדר היום של ישיבת הועדה ; לא נכח יושב ראש הועדה בישיבה, או סרב לנהלה, ינהלה זקן חברי הועדה."

**לבקשת הביקורת, לעיין בכל הפרוטוקולים של ועדת המל"ח העירונית לתקופה נתונה, המציא מרכז המל"ח העירוני לביקורת, שני פרוטוקולים בלבד של ועדת המל"ח העירונית לשנת 2002, שהתכנסה בחודש מאי ובחודש ספטמבר בלבד וזאת בניגוד לאמור, כאמור לעיל, בפקודת העיריות.**

הביקורת נענתה על ידי מרכז המל"ח העירוני, בתגובה לממצאיה כלהלן :  
 " א) במסגרת ההיערכות העירונית לחירום שקיבלה ביטוי רב בעיקר בתחילת שנה זו התכנסה ועדת מל"ח העירונית מספר פעמים גדול בהרבה מהמצויין בפקודת העיריות..."

**על אף, האמור לעיל, לביקורת לא הומצאו פרוטוקולים המאשרים קיום ישיבות אלה, אלא, כאמור הומצאו לה שני פרוטוקולים בלבד. הביקורת מדגישה כי קיום נאות ותקין של ישיבות ועדה, חייבים להיות מלווים בעריכת פרוטוקולים מלאים בכל ישיבה.**  
**בתגובה לממצאי הביקורת בנושא זה, מסר מרכז המל"ח העירוני כי במהלך שנת 2002 ובמהלך שנת 2003 התקיימו פעמים רבות ישיבות ועדת מל"ח מורחבות ומצומצמות. עוד הוסיף: "...בכוונתנו לשים דגש בעתיד על סיכומי הועדה כנדרש בהנחיות מטה מל"ח ארצי משנת 1993."**

6.2 בקובץ הנחיות מטה מל"ח ארצי סעיף 48 ב' 2 נקבע כי :  
 "בישיבה זו מדווח כל ממונה על הפעילות של יחידתו, הבעיות והפתרונות המומלצים על ידו, יו"ר הועדה/ממלא מקומו יתייחס לכל נושא וייתן החלטתו בעניין. בגמר הדיווחים יינתנו הוראות להמשך הפעילות. בתום הישיבה יופץ מסמך סיכום."  
 (נספח ח')

**מעיון בפרוטוקולים של ישיבות ועדת מל"ח, מצאה הביקורת, כי בדיוני הועדה שהתקיימו בשנת 2002, לא נבדקו הנושאים ו/או ההחלטות**

שנקבעו ליישום בכינוסי הועדה הקודמים. כמו כן, לא נקבעו גורמים אחראיים לביצוע ומועד הדיווח לוועדה או למרכז המל"ח העירוני.

יתר על כן, הביקורת מצאה כי ישיבות הועדה, אינן מסוכמות כנדרש בנספח ז', שמצורף לקובץ נהלי מטה מל"ח ארצי משנת 1993.

הביקורת רואה ממצא זה בחומרה, ממצא המצביע על חוסר אפקטיביות מובהק של דיוני ועדת המל"ח העירונית.

## 7. מרכז הפעלה עירוני

בכל רשות מקומית, יקבע מרכז הפעלה עירוני, אשר מיקומו יהיה כפי שנקבע בקובץ נהלי מטה מל"ח ארצי משנת 1993 סעיף 22 בו נקבע:

"המיקום-מקום מוגן שממנו תפעל ועדת המל"ח המקומית בשעת חרום ובו כל סידורי השליטה הנדרשים להפעלתו".

### 7.1 הגורמים המשפיעים על מיקום מרכז ההפעלה

בקובץ נהלי מטה מל"ח ארצי מחודש ינואר 1993, בפרק מרכז ההפעלה העירוני סעיף 26, נקבעו הגורמים המשפיעים על מיקום מרכז ההפעלה:

- (1) "מקום מרכזי צמוד ככל האפשר למשרדי הרשות ולמפקדת צה"ל.
- (2) מקום מוגן בהתאם להוראות המיגון שבתוקף מטעם פיקוד העורף.
- (3) המצאות אמצעי קשר קווי ורדיו לכל הגורמים הכפופים והאחרים המשולבים בפעילות המרה"פ.
- (4) המצאות עזרי מטה ושליטה שיאפשרו קבלת תמונת מצב עדכנית."

מרכז המל"ח העירוני מסר לביקורת כי בתכנון עתידי של מבנה העירייה יש לקחת בחשבון, לדעתו, הקמת מרכז הפעלה, שליטה ובקרה עירוני, שיפעל בשגרה ובחירום כאחד. עוד הוסיף בתגובה לממצאי הביקורת כלהלן:

"בנוסף, מניסיוני האישי אני למה כי כל מרכז הפעלה ולו המיתקן המשוכלל ביותר, במידה ואין מתקיימת בו פעילות עירונית שגרתית שוטפת לא יוכל לפעול במלוא האפקטיביות ובאילוץ זמן אמיתי.

תמיד לוקח זמן להתארגן במקום לא שגרתי לנו תוך ויתור על תנאים הקיימים במשרד הקבע. וזאת למרות שאנו מקיימים אחת לשנתיים תרגיל במקום.

- לפיכך חייבים לשאוף, למרות שאין דרישה בהנחיות דרג מקצועי ממונה, כי במסגרת רה ארגון עירוני שיבוצע בעתיד ביחס למיקום משרדי העירייה חייבים לקחת בשיקולי התכנון למקם את המערכות העירוניות החיוניות במקום מרכזי אחד (מרכז שליטה ובקרה, מוקד עירוני, מידע לציבור, פונקציות ביטחון ושעת חרום, מרכזיה, מחשוב, מוצב שליטה שישמש חדר ישיבות ברגיעה...).

- הדבר יצור אינטגרציה חיובית אפקטיבית בין הפונקציות השונות במצב רגיעה. עובדה שתאפשר מעבר מהיר וחלק להפעלה יעילה באילוץ חרום.

- האזור יותאם ויוכשר מראש לתנאי הפעלה ארוכה בחרום ע"י התקנת מיגון, יצירת מרחב מוגן שיאפשר לפעול ללא מסיכה לאורך זמן.

- האיזמים הפוטנציאליים הקיימים מחייבים שינוי תפיסתי זה. אני משוכנע כי בעוד מספר שנים זו תהיה הנחיה כלל ארצית ורצוי להיערך לה מראש !.

- בנוסף, ניתן בדרך זו: לחסוך בכפל עלויות של משרדים וציוד וכן להגביר את רמת השליטה והבקרה! "

הביקורת מסכימה עם מרכז המל"ח העירוני ולדעתה מבחינה ארגונית מערכתית, הקמת מרכז הפעלה עירוני, שיפעל בשגרה ובחרום כאחד, היא אכן ראויה ואפקטיבית.

7.2 הביקורת מצאה כי מרכז ההפעלה העירוני ממוקם במקלט בבית מגורים משותף, במרכז העיר. במקלט זה, המשמש כמרכז ההפעלה העירוני, אין מערכת סינון אויר, דבר שיקשה על הפעלת המרכז באופן שוטף ותקין במצבי החירום השונים ובפרט עם תהיה מתקפת אב"כ וכד'.

להלן התייחסותו של מרכז המל"ח העירוני לממצא זה: "א. בוצע איטום פתחים וחלונות. טרם הותקנה מערכת סינון. אין כרגע תקציב למימון. מערכת אוורור אינה קיימת במקום. יש לפעול לשפר את הקיים".

....

"(3) מרכז הפעלה ללא מערכות סינון כנגד אב"כ לא יוכל לפעול בפועל מול האיומים הקיימים!"

לדעת הביקורת אי התקנת מערכת אוורור וסינון במרכז ההפעלה העירוני, הינו ממצא חמור ולמעשה עשוי למנוע את הפעלת מרכז ההפעלה העירוני בעיתות חירום.

7.3 בהתייחסותו לנושא הגנרטור למרכז ההפעלה העירוני ציין מרכז המל"ח העירוני בתשובתו לשאלת הביקורת כי:

"במקום הותקנה מערכת חשמל חדשה לחירום. הגנרטור תוקצב ונרכש על סמך קביעת והמלצת ממונה חשמל מל"ח".

מתשובתו של מרכז המל"ח, לשאלת הביקורת, עולה כי הגנרטור אכן נרכש, אך הוא לא עומד לרשותו, אלא נמצא אצל גורמים אחרים בעירייה, לדבריו, לשימושים אחרים, בשגרה.

הביקורת רואה ליקוי בממצא זה, ממצא המצביע כי ציוד ייעודי לחירום, נמצא בשימוש גורמים אחרים בעירייה, בשגרה, באופן יומיומי, שימוש העלול לפגוע בתקינות ומוכנות הציוד, לשימוש הייעודי, בחירום. לדעת הביקורת, ניתן להשתמש בציוד ייעודי לחירום בשגרה, בהתקיים התנאים הבאים:

- א. החזקת ואחסנת הציוד הייעודי לחירום, תהיה רק במחסני החירום.
- ב. שליטה של מרכז המל"ח, על כלל הציוד המיועד לחירום, כולל הציוד הניתן לשימוש בשגרה, למחלקה כזו או אחרת, על ידו ובאישורו.

- ג. שימוש בציוד הייעודי לחירום, רק לעיתים ולא באופן יומיומי.
- ד. פיקוח על תקינות הציוד, אחזקתו והחזרתו, לשמישות מלאה, במידת הצורך, על ידי המחלקה שהשתמשה בציוד.

7.4 הביקורת במרכז ההפעלה התקיימה בזמן כוננות גבוהה לקראת מלחמת המפרץ השנייה והאיום על העורף הישראלי. לדעת הביקורת, מרכז ההפעלה העירוני, לא היה מוכן להפעלה מיידית, אם היה נדרש לכך, לאור עבודות שיפוצים שבוצעו במקום, בעת עריכת הביקורת.

#### להלן תגובתו של מרכז המל"ח העירוני לממצא זה:

" – בעת הביקורת מרכז ההפעלה העירוני היה בתהליך שיפוץ מזורז לקראת ההיערכות לאימי מלחמת המפרץ. בוצעו במקביל פעולות שינוי פונקציות עירוניות (בהתאם לתפיסה שהתגבשה אצלנו ואשר קיבלה ביטוי גם בהמלצות מאוחרות של מטה מל"ח ארצי). בוצעה פעולת ריצוף, איטום, התקנת ממסר קשר רדיו, שופר המיקום והקשר עם יקל"ר פיקוד העורף, שופרה רשת חשמל והתאורה לרבות הגיבוי בחרום, שופר מערך המחשוב תוך חיבורו לרשת העירונית, הותקנה מערכת טלפוניה חדשה, הוקצה מקום למוקד העירוני חילופי לרבות עמדות מותקנות... "

- יצויין כי עבודות אלה היו חיוניות לקידום המוכנות העירונית לחרום ושיפרו לאין ערוך את רמת ההיערכות העירונית. ובו זמנית לא מנעו את האפשרות לפתיחת מרכז ההפעלה בחרום כמתחייב, לפחות בל"ז המוגדר בנוהלי מל"ח לפתיחת מרכז הפעלה."

בנוסף, הביקורת העלתה כי אין במרכז ההפעלה העירוני, עזרי מטה וטבלאות ייעודיות.

מרכז המל"ח העירוני מסר בתגובתו לממצא זה, כלהלן:

"טרם תוקצב לנו על ידי משרד הפנים סכום עלות עזרי שליטה במרכז השליטה".

ממסמך שמסר מרכז המל"ח העירוני לביקורת עולה כי בשנת 2000 ביקש סיוע

תקציבי לכתובת נוהלי חירום עירוניים ועזרי מטה ושליטה למרכז ההפעלה העירוני. לבקשה שלעיל, הוצג לביקורת מסמך של רמ"ט מל"ח משנת 2001, כי עזרי מל"ח במרכז ההפעלה העירוני יתוקצבו בשנת העבודה 2002. אולם, מרכז המל"ח העירוני, הציג לביקורת מסמך מה – 25/10/2001 מהממונה הארצי לשרותי חירום, על כי הרשות תוקצבה בשנת 1998 ב – 5000 ₪ לרכישת עזרי מטה למרכז ההפעלה העירוני ואם התקציב לא ינוצל על ידי הרשות עד 1/12/01 – התקציב יבוטל. (נספח ט).

### **להלן תגובתו של מרכז המל"ח העירוני לממצא זה :**

**"בהתייחס לנושא עזרי השליטה חזרנו והדגשנו בפני הגורם המתקצב במשרד הפנים כי הסכום המזערי שתוקצב בשעתו אינו פותר את הבעיה וכי דרוש סכום גבוה פי חמש לפחות כדי לקדם באופן רציני את הנושא, כפי שהדבר התבטא בהצעות קבלנים. בלית ברירה אלתרנו עזרי שליטה בעלות אפסית ואלו נוצלו היטב בתרגיל הגדול שנערך בדצמבר 2002. אנו נחזרו ונבקש מהגורם המתקצב לסייע לנו במימון ריאלי של עלות עזרי שליטה כמתחייב במרכז שליטה והפעלה עירוני."**

**על אף, שהנושא טרם תוקצב, כאמור, על ידי משרד הפנים ובפרט שהנושא תוקצב כבר בשנת 1998 כאמור, אך לא נוצל, הביקורת רואה ממצא זה בחומרה, ממצא המצביע על ניהול לקוי אשר עשוי לגרום לקושי בשליטה בעת חירום.**

## **8. מחסן המל"ח העירוני**

בקובץ נהלים מטעם מטה מל"ח ארצי נקבע:

**"לצורך ביצוע מטלות הרישות המקומית בשעת-חירום, עליה להצטייד בציוד/חומרים שעשויים להידרש בשעת חירום כמפורט בקובץ הנהלים הבין-משרדיים (150-152)"**

### **8.1 אחסון הציוד -**

כן נקבע בקובץ הנהלים הנזכר לעיל כי:

"הציוד אשר ירכש יאוחסן ויתוחזק במחסני חירום של הרשות המקומית".

### 8.1.2 תחומי הציידות עיקריים -

- אמצעים לחלוקת מים וביצוע תיקוני תשתית.
- ציוד למתקני פינוי וקליטה.
- ציוד וחומרים לגופי הביצוע של הרשות.

8.1.3 הנוהל לאישור תכניות ההציידות לצורכי מל"ח ברשויות המקומיות, מופיע בחוזר המנהל הכללי של משרד הפנים משנת 1978, (להלן נוהל מס' 150), בו נקבע בסעיף תחומי אחריות בסעיף 5 כלהלן:

*"א. רשויות מקומיות/ועדות מל"ח מקומיות*

*(1) עריכת תכנית הציידות של הרשות המקומית והגשתה.*

*(2) ביצוע התכנית התקציבית בהתאם להנחיות משרד הפנים."*

**תכנית ההציידות, אמורה לשקף את מלוא צרכי ההציידות בתחומי המשק לשעת חירום של הרשות המקומית. הביקורת מצאה כי אין בעירייה תוכנית הציידות בתחומי המשק לשעת חירום, כנדרש בנוהל זה.**

8.1.4 בחוזר מטעם מנכ"ל משרד הפנים משנת 1978, (להלן נוהל 150 האמור), העוסק בנוהל אישור תכניות ההציידות לצורכי מל"ח ברשויות המקומיות נקבע בסעיף 2 כלהלן:

*"מחובתן של הרשויות המקומיות, לעשות את כל הדרוש להכנה והפעלה של משקן בשעת חירום..."*

## 8.2 מחסן מל"ח עירוני - ממצאי הביקורת

**א. הביקורת מצאה כי מחסן החירום העירוני המשמש את מערך מל"ח ופס"ח העירוני ממוקם במחסן באזור התעשייה העירוני.**

- ב. המחסן מכיל פריטי ציוד המשמשים את מערך המל"ח והפס"ח ללא הפרדה ביניהם.
- ג. אין רשימת תקן מומלץ או מחייב היכול לשמש כהתייחסות למלאי מינימום.
- ד. הרשות המקומית המופקדת על תחום זה לא קבעה תקן ולא תוכנית עבודה להצטיידות על מנת להשלים, את הציוד החסר.
- ה. הרישום והניהול השוטף של מחסן מל"ח-פס"ח, לא מבוצע על ידי מחסנאי מוסמך מפאת חוסר בתקן של מחסנאי ו/או הטלת האחריות לכך, על גוף אחר בעירייה, שיעסוק בכך.
- הביקורת ממליצה לקבוע תקן למחסנאי ו/או להטיל את האחריות לניהול וטיפול במחסן החירום על מחסנאי העירייה.
- ו. במחסן נמצא ציוד מטבח בגודל ביתי (ולא בגודל המתאים לבישול לקבוצות גדולות), מצבו וניקיונו של ציוד זה אינו מתאים לאחסון במחסן חירום.
- ז. בביקור שערכה הביקורת במחסן החירום העירוני, בעת עריכתה בשנת 2003, נמצא כי רשימת התכולה של המחסן היתה עדכנית ל- 6 ינואר 2000, לדברי מרכז מל"ח נערכת במחסן ביקורת אחת לשנה. כמו כן, לא מופיע מועד רענון הציוד על גבי האריזות.
- להלן תגובתו של מרכז מל"ח העירוני, בעת עריכת הביקורת, לממצאים אלה:

"מחסן חירום

- א. לא קיים תקן מחסנאי למחסן חירום מל"ח. לא מבוצע טפול טכני מסודר בציוד. ...
- ג. למעשה לא קיים בפועל תקן מחייב של ציוד. אנו מקבלים מעת לעת ציוד מגורמי פס"ח. הכוונה בחירום היא למשוך בעת הצורך ציוד ממחסן פס"ח מרחבי אשר אמור לתת מענה לחוסר בציוד. כל הנושא הוא באחריות מרכז פס"ח מרחב המרכז. אנו מעוניינים כי יוקצה לנו ע"י משרד הפנים ציוד ע"פ תקן שיקבע על ידם ובהתאם לגודל האוכלוסייה בעיר.
- ד. רשימת ציוד עדכנית שאינה מוגדרת תקנית..."

**עוד הוסיף, מרכז המל"ח העירוני, בתגובתו לממצאי הביקורת, כלהלן:**

- " - קיימת הפרדה בין ציוד פס"ח למל"ח. ציוד פס"ח נמצא בקומה העליונה. הציוד האחר ממוקם בקומה התחתונה.
- בשיחת הבהרה שניהלתי במעמד קבלת טיוטת דו"ח המבקר עם סגן ממונה פס"ח ארצי, נמסר לי כי משיקולים ענייניים של משרד הפנים (בעיקר תקציביים) אין בפועל תקן ציוד מחייב עירוני. יתכן שבעתיד ייקבע תקן מחייב לכל רשות ולמטרה זו יצטרכו לתקצב את הרשויות בציוד הנדרש.
- בעקרון יש תקן פרטני מחייב לכל תושב שיפונה למרכז פינוי/קליטה. הדבר מתבטא בשתי שמיכות, מזרן, וביחס לקשישים גם מיטה מתקפלת. בהתאם לצפי האיומים. אולם הדבר אינו תלוי כלל ברשות המקומית שכן מרבית הציוד אינו נמצא כלל באחריותנו ועלינו למשוך אותו ממחסני פס"ח מרחביים לפי אשור מראש של מרכז פס"ח מרחבי. זאת ע"פ מדיניות משרד הפנים.
- במחסן החרום העירוני קיים ציוד חלקי שהונפק לנו ע"י משרד הפנים. רשימת הציוד נמסרה לכם. אנו נקצה אותו לפי הנחיות משרד הפנים בהתאם לאילוצים במסגרת העירונית ומחוץ לה.
- לסיכום, הנני מוצא מחובתי לברך על קביעתכם לטפול מקצועי בציוד ע"י מחסנאי העירייה. בקשנו בעבר ולא אושר לנו. הדבר ישפר לאין ערוך את המוכנות בתחום הציוד והמכשור העירוני בחרום. איני משוכנע כי צריך למטרה זו מחסנאי במשרה מלאה. רצוי כי הדבר ייבחן ע"י גורם מתאים."
- לדעת הביקורת ממצאים אלה, מצביעים על כשל בהכנה ובטיפול בציוד החירום, כשל הנובע גם מהנחיות גורמי המל"ח הארצי במשרד הפנים. לדעת הביקורת, ממצא זה מצביע על אי מוכנות מספקת ועלול לפגוע, במוכנות העיר לחירום.**

## 9. הצטיידות בציוד וחומרים - מים וביוב

בנוהל מס' 152 מטעם משק לשעת חירום (מל"ח) - הרשות העליונה למים בשעת חירום, מחודש נובמבר 1993, נקבע בסעיף 4 - סוגי הציוד כלהלן:

"על הרשות המקומית להצטייד לשעת חירום בתחומי המים והביוב, בציוד מהסוגים

הבאים:

א. אמצעי הנעה צמודים למתקני שאיבה למים וביוב.

ב. מלאי צנרת ואביזרים למים וביוב.

ג. ציוד לביצוע תיקונים ברשתות המים והביוב.

ד. ציוד לניקוי ופתיחת סתימות בביבים.

ה. ציוד וחומרים לכלורינציה.

ו. ציוד לחלוקת מים במצב 4 (מיכלים; ברזיות; מנשאים).

ז. חומרי איטום לחל"כ.

ח. שונות.

ט. הציוד חייב להיות מאוחסן במחסן מל"ח נפרד, בתנאים נקיים ומסודרים תוך

הבטחת גישה מהירה להעמסת הציוד ופריקתו בשעת חירום."

### 9.1 הביקורת מצאה כי אין מחסן מסודר לצנרת הביוב והמים.

בנוסף, מסר מנהל מחלקת הביוב, לביקורת, כי צנרת המים והביוב נמצאת בחסר.

בנוסף, הציוד הקיים, אשר נמצא בחסר, כאמור לעיל, נמצא במקום חשוף. לדעת הביקורת, ממצא זה מצביע על אי כשירותו של הציוד הייעודי ובנוסף, הביקורת ממליצה כי מחסן ציוד הביוב לחירום, יוקם בסמיכות למחסן החירום והציוד שבו יהיה תחת שליטה של מרכז המל"ח העירוני, תחת טיפול שוטף של המחסנאי האחראי על מחסן החירום, תוך טיפול אחזקתי, במידת הצורך, על ידי עובדי מחלקת הביוב.

להלן תגובת מרכז מל"ח עירוני לממצאים אלה:

"- אנו תומכים בקביעת המבקר לפיה הציוד והחומרים (של כל העוסקים בחירום)

- ימצאו במחסן החרום המרכזי במגמה לאפשר שליטה ומעקב, תוך בקרת איכות ע"י מחסנאי/מתחזק מוסמך. בקשנו זאת בעבר אך לא אושר לנו עקב בעיה תקציבית.
- נכון להיום ציוד ומכשור הביוב והחשמל נמצא במכולה במחסני הג"א בעיר. הציוד מטופל ומתחזק ע"י הממונים הייעודיים.
- ציוד ומכשור מים בחרום למעט מיכליות 5 קוב נמצא באחריות מפעל המים במחסן מסודר ומאורגן למופת (ראה דו"ח בקורת חיצונית אחרונה המוכיחה כי מפעל המים עומד היטב בדרישות החרום).

### **9.1 – אין מחסן מסודר לצגרת מים וביוב**

- קיימת הפרדה מוחלטת בין פונקציות מים וביוב בכפר-סבא.
- קיים במפעל המים מחסן חרום מסודר למופת המיועד לכל ציוד ומכשור החרום (למעט מיכליות 5 קוב שבמחסן חרום עירוני). הביקורות החיצוניות חוזרות ומשבחות את ההתארגנות במפעל המים כמודל עירוני מוביל.
- נושא חוסר הציוד ואביזרים בתחום הביוב מועלה כל פעם מחדש אך טרם קבל ביטוי תקציבי.

**לדעת הביקורת, יש לפעול לתיקון הליקויים, עליהם הצביעה הביקורת ועל אלה שמשתמעים מתגובת מרכז המל"ח העירוני, על מנת שהעירייה תהיה מוכנה לטיפול בעת חירום בהיבט מים וביוב.**

- 9.2 בנוהל מס' 152 מטעם משק לשעת חירום (מל"ח) הרשות העליונה למים בשעת חירום, מחודש נובמבר 1993, נקבע בסעיף 12 - ציוד לחלוקת המים במצב חירום - סוגי הציוד העיקריים לחלוקת מים, כלהלן:

" 2. סוגי הציוד העיקריים כוללים:

- מיכלי מים (נייחים וניידים).
- משאבת מים למילוי המיכלים.
- ברזיות לחלוקת מים.
- מנשאים למיכלים.
- רכבים גוררים/נושאים."

הביקורת מצאה כי מתחת למחסן מל"ח-פס"ח העירוני מצויים 5 מיכלי מים נגררים, מאוחסנים תחת קורת גג, על פי ההנחיות.

הביקורת מצאה כי המיכלים פתוחים בניגוד להוראות האחזקה, שנקבעו בנוהל מס' 152, מטעם מטה מל"ח ארצי, בנספח ב' - הוראות אחזקה ואחסון מיכלי מים ומשאבות, הקובע כלהלן:

"המיכל יאוחסן כאשר הוא נקי וסגור, למניעת חדירת רמשים ונברנים".

#### להלן תגובת מרכז המל"ח העירוני לממצא זה:

" – בבדיקה שערכתי עתה עם עורך הביקורת מטעם רשות המים הפיקודים ועם ממלאת מקום ממונת מים מל"ח עירונית מתברר כי איטום מיכלים גורם לריח רע חריף. לפיכך הם מקפידים לסגור את המיכלים דרך קבע ובפרקי זמן קצובים להשאיר אותם פתוחים כדי למנוע ריח חריף שיפגום לפחות בטעם המים. הפתרון לפיו סגרו בעבר את המיכלים בבד רשת לא מנע היווצרות לכלוך ואבק. לכן אמצו את רעיון סגירה ופתיחת המכסים לסירוגין. על כל פנים הסיכום הוא על דעת הגורם המקצועי המוסמך ברשות המים הפיקודית."

9.3 בבדיקה שערכה הביקורת עם מנהל מחלקת הביוב - הממונה על מים וביוב בשעת חירום, עולה כי קיים חוסר במשאבה גדולה (כ-120 כ"ס) והמשאבה הקיימת ישנה ולא נותנת מענה.

מרכז המל"ח העירוני הציג לביקורת פנייה משנת 1999, שהופנתה לרמ"ט מל"ח מחוז השרון, לתקצוב משאבה נגררת לביוב. (נספח י') בנוסף, מסר מרכז המל"ח העירוני לביקורת, כי הפנייה האמורה לא נענתה.

לדעת הביקורת על אף, שהפנייה לתקצוב משאבת מים חדשה, לא נענתה, כאמור, על מרכז המל"ח העירוני, לפנות שוב למטה מל"ח מחוז השרון ואף לערב את מנכ"ל העירייה, בחסר זה, של משאבה מתאימה ותקינה בעירייה.

## להלן תגובת מרכז המל"ח לממצא זה:

" – הדבר חיוני מאוד. אנו נפנה שוב לרמ"ט מל"ח מחוזי ולממונה חרום משרד הפנים כדי שיאשרו לנו תקצוב לרכישת משאבת ביוב נגררת כנדרש."

9.4 מרכז המל"ח העירוני הציג לביקורת דוח ביקורת - ציוד מים וביוב לשעת חירום, שנערכה על ידי מפקח רשות המים הפיקודית בתאריכים: 4.9;12.8 שנת 2003.

להלן עיקרי הממצאים, כפי שמופיעים בדוח האמור:

### "מים:

העיר ערוכה היטב לאספקת מים לתושביה בעת חרום כולל ד"ג (דיזל גנרטור – הערת הביקורת), להפסקות חשמל איגום רב וקבלן מרותק למערכת המים (אלפנדרי)

### ביוב:

מערכת הביוב מגובה בד"ג (בדיזל גנרטור – הערת הביקורת), בכל מכוני הביוב, כולל קבלן ביוב מרותק. יש להשלים הצטיידות בצנרת ביוב בכל הקטרים בהתאם לדרישות קונטרס המים והביוב."

מעבר לממצאים שנמצאו בביקורת שערך מפקח רשות המים הפיקודית, כפי שפורטו לעיל, הביקורת ממליצה כי גם הליקויים שמצאה בנושא מים וביוב, כפי שפורטו בדוח זה, יתוקנו.

## 10. סיכום והמלצות

באופן כללי, התרשמה הביקורת כי בעיריית כפר-סבא קיימת מודעות לנושא מצבי החירום בשגרה ובחירום. נעשו פעולות רבות שבאו לידי ביטוי בשיפוץ מרכז ההפעלה ונושאים נוספים שקודמו בעיקר על ידי מרכז המל"ח העירוני. לאור הרגישות והחשיבות שבהיערכות הרשות המקומית לחירום, מציאה הביקורת לפעול ליישום ההמלצות הבאות:

- 10.1 קביעת תקן למרכז מל"ח עירוני בהיקף של משרה מלאה תוך אחריות רק לנושא מל"ח לאור מכלול הנושאים המתחייבים מדרישות תפקידו. (סעיף 4.2 בדוח)
- 10.2 קביעת תקנים לציוד חיוני לשעת חירום, לשמירה על רמת אחזקה תקינה, שתאפשר הפעלתם של מערכות מים וביוב בשעת חירום והסדרת הפגמים בציוד הקיים יחד עם השלמת הציוד החסר. (סעיף 9 בדוח)
- 10.3 קביעת תקן מחסנאי, בהיקף משרה מספק, אשר יטפל באופן שוטף במחסן המל"ח העירוני, על הציוד שבו, תוך אחזקתו בצורה תקינה. (סעיף 8.2 בדוח)
- 10.4 קביעה או תכנון של תכנית אחזקה והצטיידות רב שנתית שתשקף את צרכי האחזקה וההצטיידות בתחומי המשק לשעת חירום של הרשות. (סעיף 8.1 בדוח)
- 10.5 הקפדה של כינוס ועדת המל"ח המקומית כנדרש בפקודת העיריות - אחת לשלושה חודשים, לפחות, תוך הקפדה על הנחיות מטה מל"ח ארצי. בישיבות הועדה יועלו הנושאים הדורשים טיפול, תוך ניהול מעקב אחר ההחלטות ויישומן, יחד עם ניהול פרוטוקולים מלאים ותקינים של כל ישיבות הועדה. (סעיף 6 בדוח)

10.6 על הממונים לדאוג למוכנותו של מרכז הפעלה העירוני, בהיבטים של הפעלה בשעת חירום, תוך דאגה לתקינות אמצעים, עדכון עזרי שליטה, מערכות קשר וכן הכנתו הפיסית של מרכז הפעלה בהיבטי תפעול, משמע התקנת מערכת סינון אויר כנגד מתקפת אב"כ שתאפשר הפעלתו בחירום וכן ציוד מרכז הפעלה בכל הציוד הנחוץ להפעלתו התקינה. עוד ממליצה הביקורת כי בתכנון עתידי של מבנה העירייה תבחן הקמת מרכז הפעלה, שליטה ובקרה עירוני שיפעל בשגרה ובחירום כאחד. (סעיף 7 בדוח)

10.7 מומלץ כי ייקבע תקציב לכתיבת נהלים. מתקציב זה ייבחנו הנהלים בנושא הפעלת מערך המל"ח העירוני, אשר נכתבו על ידי מרכז המל"ח העירוני ובנוסף, ייבחנו על ידי גורם מקצועי חיצוני ולאחר מכן יקבלו תוקף מקצועי של גורמי מל"ח מחוזיים וארציים ויאושרו על ידי ראש הרשות. (סעיף 5.2 בדוח)

10.8 ממצאי הביקורת כפי שפורטו בדוח זה מחייבים טיפול מיידי. הביקורת ממליצה לקיים דיון מעמיק בהשתתפות נציגי ועדת מל"ח עליונה, נציגי הועדה המקומית ומנהלי מחלקות העירייה הנוגעות בדבר, באשר למערך המל"ח העירוני, לאור המצב הביטחוני הקיים בארץ ולאור התרחישים האפשריים, על מנת לתת מענה הולם ולהבטיח מתן השירותים הנדרשים לכלל תושבי העיר בשעת חירום.

נפחם



נספח ב'

- 1 -

החלטת הממשלה מס' 1716 מיום 6.7.1986

תכנון המשק החיוני של המדינה לשעת חירום והפעלתו בשעת חירום.

חלק ראשון:

הוראות כלליות

1. הגדרות בהחלטה זאת:

- (א) "מל"ח" - משק לשעת חירום.
- (ב) "משק חיוני" - כל אחד מאלה, כולם או חלקם:  
 (1) "מפעל חיוני" - כמשמעותו בחוק שירות עבודה בשעת חירום, התשכ"ז - 1967.  
 (2) גורמי ייצור, משאבים, שירותים, מוצרים, חומרים, אספקה ופעולות החיוניים לקיום האוכלוסייה, למאמץ המלחמתי ולכלכלת המדינה, אף אם אינם "מפעל חיוני" במובן פסקה 1.
- (ג) "מערך מל"ח" - משק חיוני, כאמור בסעיף קטן ב' דלעיל, ועדת המל"ח העליונה (להלן ומ"ע) כאמור בסעיף 5, ועדות המל"ח הפיקודיות והמחוזיות כאמור בסעיף 8 א), ועדות המל"ח המקומיות כאמור בסעיף 8 ג) והרשויות הייעודיות במשרדי הממשלה כאמור בסעיף 1 ה).
- (ד) "תקופת הפעלה" - תקופת הפעלת מערך מל"ח, דהיינו תקופה של לחימה, לרבות תקופה שלפני תחילת הלחימה או לאחריה, כאשר נמנעת פעילות תקינה של המשק, כולו או חלקו, ולרבות תקופת ההתכוננות לקראת תקופת לחימה (תקופת רגיעה), כפי שנקבע בסעיף 3.
- (ה) "רשות ייעודית" - מסגרת ששרד ממשלתי בתחום אחריותו הועיד אותה, באישור ועדת מל"ח עליונה, לביצוע פעולות המתחייבות מהחלטה זו באישור הנהלת המשרד. לענין זה "מסגרת" - לרבות מסגרת שבתחום אחריות השר אף אם היא מחוץ למסגרת המנהלית של המשרד.

2. היקף המשק החיוני

היקף המשק החיוני והמשאבים שיעמדו לרשותו בתקופת הפעלה ייקבעו ע"י שר הביטחון ושר האוצר, באישור ועדת השרים לענייני כלכלה.

**3. תחילת תקופת הפעלה וסיומה**

- (א) הממשלה, על פי הצעת שר הביטחון, תחליט מתי מתחילה ומתי מסתיימת תקופת ההפעלה, לעניין החלטה זאת.
- (ב) אם יתעורר צורך דחוף לעשות כן - יחליטו שר הביטחון ושר האוצר, בהתייעצות עם ראש הממשלה, על תחילת תקופת ההפעלה והיקפה לעניין החלטה זאת. החליטו שר הביטחון והאוצר כאמור יודיעו על כך בישיבת הממשלה סמוך לאחר ההחלטה.
- (ג) כל אימת שיתעורר צורך לגייס כוח אדם לפי חוק שירות עבודה בשעת חירום, התשכ"ז - 1976 יבוצע הדבר ע"י שר העבודה בהתייעצות עם שר הביטחון בהתאם לחוק האמור.

**4. ועדת השרים לענייני כלכלה**

- (א) יו"ר ועדת המלי"ח העליונה יעביר באופן שוטף לוועדת השרים לענייני כלכלה ולמזכיר הממשלה את ההחלטות המתקבלות על ידי הוועדה שהינן בעלות השלכות על המשק האזרחי או על פעילות משרדי הממשלה.
- (ב) יושב ראש ועדת השרים לענייני כלכלה יקבע בכל מקרה באיזו מידה יש להביא לדיון בוועדת השרים החלטות אלו או כל נושא אחר שיראה לו והנוגע לתחום פעילותו של מל"ח.

**חלק שני****מערך "מל"ח"****5. הרכב ועדת המל"ח העליונה**

- (א) הרכב ועדת המל"ח העליונה יהיה:  
 שר הביטחון - יושב ראש הוועדה.  
 המנהלים הכלליים של כל משרדי הממשלה.  
 המנהל הכללי של הסוכנות היהודית.  
 יושב ראש ארגון המועצות האזוריות.  
 מנכ"ל מרכז השלטון המקומי.  
 נציג המטה הכללי (בדרג הבכיר).  
 נציג משטרת ישראל (בדרג הבכיר).
- (ב) ליושב ראש ועדת המל"ח העליונה יהיה ממלא מקום קבוע (להלן מ"מ קבוע ליו"ר ומ"ע) שימונה על ידו. עם מינויו מואצלות לו כל סמכויותיו של היו"ר.

-3-

- (ג) נבצר ממנכ"ל להיות נוכח באופן אישי בדיון של ועדת מל"ח עליונה רשאי הוא למנות נציג שייצגו בדיון.
- (ד) יושב ראש ועדת המל"ח העליונה ינחה ויתאם את משרדי הממשלה, הרשויות הייעודיות, ועדת המל"ח ורשויות מוסמכות על פי קווי הפעולה וההחלטות הנקבעות בוועדת המל"ח העליונה.
- (ה) ליד ועדת המל"ח העליונה יפעל מטה, שייקרא "מטה מל"ח ארצי" בכפופות ליו"ר ומ"ע ועל פי הנחיותיו.

#### 6. תפקידי ועדת המל"ח העליונה ( ומ"ע ) וסמכויותיה

- (א) לעשות להפעלת מערך מל"ח.
- (ב) לבחון בתיאום עם משרדי הממשלה, להמליץ ולהחליט, על דרכים ותוכניות להפעלת המשק החיוני של המדינה בשעת חירום, מתוך מגמה להבטיח את האספקה של מוצרים ושירותים שנקבעו כחיוניים.
- (ג) לקבוע תוכניות ארציות, מרחביות ומקומיות להפעלת גורמי הייצור, האספקה והשירותים החיוניים ביותר במשק האזרחי בשעת חירום, על בסיס נתונים, תוכניות והצעות שהוכנו ע"י משרדי הממשלה השונים בהתאם להנחיית ועדת המל"ח העליונה.
- (ד) לקבוע דרכים, היקף וקדימויות להקצאת אמצעי ייצור, משאבים ואמצעים אחרים שאושרו לגורמים השונים המפעילים את המשק החיוני לשעת חירום.
- (ה) לתאם ולהנחות את הרשויות האזרחיות ואת רשויות צה"ל בהכנות לשעת חירום וכן בשעת חירום כדי להבטיח את הפעלת מערך מל"ח.
- (ו) להנחות את משרדי הממשלה, הרשויות הייעודיות וועדות המל"ח בנושאי שמירת מלאי ואספקת מוצרים ושירותים וכן בנושאים אחרים ככל הדרוש לקיום המשק החיוני. כאשר ועדת המל"ח העליונה פונה לרשות ייעודית היא תכלול את המשרד הממשלתי לידיעה, זולת אם המשרד הממשלתי ויתר על כך.

- 4 -

- ז) לבקש מכל משרד ממשלתי או מרשות ייעודית לנקוט אמצעים הדרושים להבטחת הכנתו של המשק החיוני בתחומים שהם מופקדים עליהם, לקראת תקופת הפעלת מערך מל"ח.
- ח) לאשר או לסרב לאשר כינון רשויות ייעודיות.
- ט) ועדת המל"ח העליונה תקבע את הרכב ועדות המל"ח הפיקודיות ואת הרכב ועדות מל"ח המחוזיות.
- י) להציע למשרדי הממשלה הצעות לחקיקה ולחקיקת מישנה כדי להבטיח את פעולות מערך מל"ח וביצוע התפקידים המוטלים עליו, וכן לחוות דעה על הצעות לחקיקה ולחקיקת מישנה בנושאים הנוגעים להפעלת מערך מל"ח.
- יא) להביא בפני הממשלה, שר משריה, ועדת השרים לענייני כלכלה או כל גוף אחר שתמצא לנכון הצעות, המלצות והחלטות אשר יתקבלו ע"י ועדת המל"ח העליונה וכן דיווח על יישומן ככל הדרוש להפעלת מערך מל"ח.

#### 7. סדרי עבודה ואצילת סמכויות

- א) ועדת המל"ח העליונה תקבע סדרי עבודתה ודיוניה.
- ב) הוועדה רשאית למנות ועדות מישנה ונושאי תפקידים מבין חבריה או שלא מביניהם אשר יטפלו בנושאים שהוועדה תקבע, או לאזורים מסוימים או לביצוע משימות שהגדירה, לבקר את הכוונות וההכנות של מערך מל"ח וכן לאצול מסמכיותיה לוועדות מישנה או לנושאי התפקידים, כל זאת בשיתוף ובתיאום עם משרדי הממשלה והרשויות הייעודיות. הטלת פעולה שנתייחדה לגוף שהוועדה אצלה לו מסמכותה כאמור, תהיה נתונה לערעור של המשרד הממשלתי לפני ועדת המל"ח העליונה. ועדת המל"ח העליונה לא תאצול סמכויותיה לפי סעיף 10 ד).
- ג) ועדת המל"ח העליונה תפעיל ועדות מל"ח פיקודיות, מחוזיות וועדות מל"ח ברשויות המקומיות.

#### 8. ועדות המל"ח במרחב

- א) ועדות המל"ח הפיקודיות והמחוזיות מופקדות על התיאום ועל ההכוונה הבין-משרדית בתחומי המשק החיוני בשיתוף הנציגים של משרדי הממשלה והרשויות הייעודיות לשעת חירום במרחב הפיקוד והמחוז בתחומים הבאים:

- (1) התכוננות לקראת תקופת הפעלת מערך "מל"ח".
- (2) קביעת קדימויות להקצאת משאבים לשעת חירום בתיאום עם משרדי הממשלה הנוגעים לעניין וכן תיאום פעולות עם צה"ל וזאת מבלי לגרוע מההסדרים לשעת חירום הקיימים בין משרדי הממשלה והרשויות הייעודיות, לבין צה"ל בתיאום עם ועדת מל"ח עליונה.
- (ב) ועדות המל"ח הפיקודיות והמחוזיות כפופות לוועדת המל"ח העליונה.
- (ג) הרשות המקומית אחראית בתחום שיפוטה, באמצעות ועדת המל"ח המקומית, לבצע את המשימות הדרושות להבטחת האספקה והשירותים החיוניים לאוכלוסייה, לטיפול באוכלוסייה ולמתן שירותי סעד ופינוי על פי הוראת החוק, בהתאם לתוכניות שקבעה הרשות המקומית, ולתוכניות משרדי הממשלה והרשויות הייעודיות שאושרו ע"י ועדת המל"ח העליונה.
- (ד) ועדת המל"ח העליונה תקבע בכפוף לחוק את תפקידי הוועדות המקומיות, והיא רשאית לאצול להן מסמכויותיה ולהוסיף להן בתקופת הפעלת מערך מל"ח משימות על המשימות הקבועות בחוק.
9. מטה מל"ח ארצי - תפקידיו יהיו כדלקמן:
- (א) להנחות ולתאם פעולות מערך מל"ח והרשויות הייעודיות על פי המדיניות הנקבעת על ידי ועדת המל"ח העליונה, לרבות הנחיות לצורך הכנת תוכניות עבודה רב שנתיות ולעקוב אחר ביצוען.
- (ב) להנחות את מערך מל"ח והרשויות הייעודיות בהכנת נוהלי פעולה, נהלים ארגוניים ודיווח ברגיעה ובתקופת הפעלת מערך מל"ח.
- (ג) כדי להבטיח הפעלת מערך מל"ח, במסגרת אחריותה של ועדת מל"ח עליונה, לבקר ולבדוק כשירות וכוננות מערך מל"ח לקראת תקופת הפעלתו. הביקורת תיעשה בתיאום עם הרשות הייעודית.
- (ד) הפעלת ועדות מל"ח פיקודיות ומקומיות על פי החלטות ועדת המל"ח העליונה.
- (ה) (1) קישור ותיאום עם המטה הכללי של צה"ל בכל הקשור לעיבוד תוכניות לחלוקת המשאבים הלאומיים וזאת מבלי לפגוע בקשר הישיר שבין צה"ל לבין משרדי הממשלה והרשויות הייעודיות הפועלים עפ"י דין או עפ"י קביעה של מטה מל"ח ארצי.

- (2) כאשר משרדי הממשלה והרשויות הייעודיות פונים לצה"ל במסגרת הקשר הישיר ביניהם, הם יכללו את מטה מלי"ח ארצי לידיעה.
- (ו) הכנת תוכניות לחלוקת המשאבים הלאומיים בשיתוף עם משרד האוצר ומשרדי הממשלה הנוגעים בדבר והבאתם לאישור ועדת מלי"ח העליונה.
- (ז) לרכז נתונים, לעבד אותם, להכין הצעות לסדר היום והצעות החלטה לדיוני ועדת המלי"ח העליונה, להפיצם לפני דיוני ומי"ע ולערוך מעקב אחר ביצוע ההחלטות.
- (ח) כאשר מטה מלי"ח ארצי פונה לרשות ייעודית הוא יכלול את המשרד הממשלתי לידיעה, זולת אם המשרד הממשלתי ויתר על כך.

#### 10. הפעלת המשק החיוני - סמכות ואחריות משרדי הממשלה

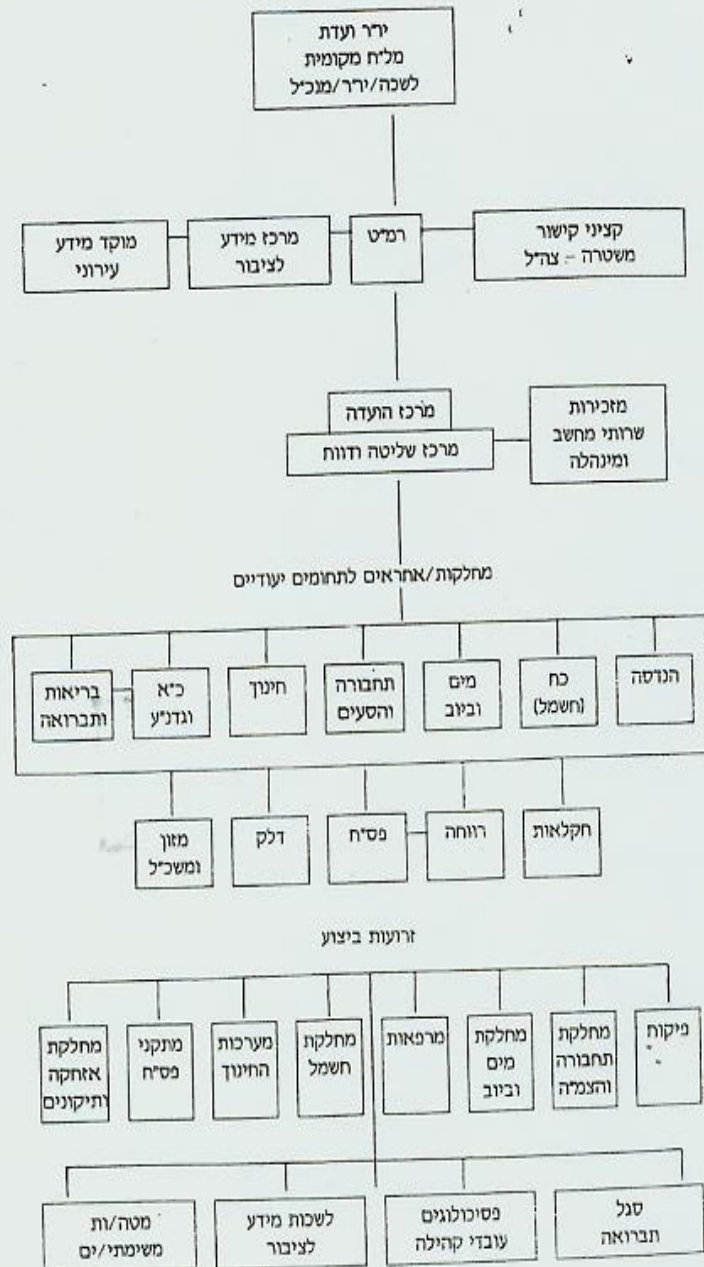
- (א) כל משרד ממשלתי ורשות ייעודית יהיו מוסמכים ואחראים בתחום שהם מופקדים עליו לנקוט אמצעים בעוד מועד ככל הדרוש להבטחת הכנתו של המשק החיוני לקראת תקופת הפעלת מערך מלי"ח וידווחו לוועדת המלי"ח העליונה על האמצעים שנקטו כאמור.
- (ב) מבלי לגרוע מהאמור בסעיפים 5 א) ו- 5 ג) לעיל, כל מנכ"ל משרד ממשלתי, יהיה אחראי לקבוע נציגים שישתתפו לצדו בדיוני ועדת מלי"ח עליונה או נציגים שישתתפו מטעמו בדיוני ועדה שמונתה על ידי ועדת מלי"ח עליונה ויבטיח את השתתפותם בדיונים.
- (ג) משרדי הממשלה יעניקו עדיפות מרבית לביצוע החלטותיה של ועדת המלי"ח העליונה.
- (ד) ככלל, משרדי הממשלה והרשויות הייעודיות יפעלו ביניהם בקשר ישיר ברגיעה ובשעת חירום. בזמן הפעלת תקנות שעת חירום (סמכויות מיוחדות) רשאית ועדת המלי"ח העליונה להחליט, במקרה של חילוקי דעות שהתגלעו בין משרדי ממשלה, או בין רשויות ייעודיות, או בין רשויות מוסמכות, או בין רשויות אחרות בכל הנוגע להסדרת עניינים ופעולות הנוגעים ליותר מרשות אחת.
- החלטת ועדת המלי"ח העליונה תחייב את משרדי הממשלה ואת יתר הרשויות המפורטות לעיל, הכל בכפוף לתפקידים ולסמכויות שהממשלה הטילה על ועדת המלי"ח העליונה או העניקה לה.
- (ה) שר שאינו מסכים להחלטה כאמור בסעיף ד) לעיל רשאי לערער עליה תוך 24 שעות. שר האוצר, שר הביטחון והשר הנוגע בדבר ידונו בערר מיד לאחר הגשתו. הוגש ערר יעוכב הביצוע ל- 24 שעות מהגשת הערר, אלא אם יחליט שר הביטחון על ביצוע מידי או על המשך עיכוב הביצוע. נבצר משר הביטחון מלדון בבקשה לעיכוב הביצוע, יחליט שר האוצר אם להמשיך ולעכב הביצוע.
- (ו) באשר להפעלת הסמכויות החוקיות על פי חוק שירות העבודה לשעת חירום, התשכ"ז - 1967, ייקחו בחשבון הרשויות המוסמכות על פי החוק האמור את הנחיות ועדת המלי"ח העליונה.

#### 11. הפעלת המשק המוגד כחיוני

- ועדת המלי"ח העליונה ומערך מלי"ח יטפלו במשק שהוגדר כחיוני על פי סעיף 1 ב) או שועדת המלי"ח העליונה החליטה כי הוא חיוני על פי סעיף 1 ב) (2).

נספח ג'

27. עץ מבנה של ועדת מל"ח מקומית



MUNICIPALITY OF KFAR-SABA



עיריית כפר-סבא

משק לשעת חירום

נספח ד'

מר רמי בוסי, רמ"ט מל"ח מחוזי

הנדון: הגדרת משימות - משק לשעת חירום

הנחות יסוד

תפקיד הרשות המוניציפלית בהיערכות הביטחונית הכוללת הופך להיות דומיננטי ומורכב זאת לאור התפיסה הגורסת כי העורף. מהווה חזית, לאור מורכבות הסיכונים, ומאידך, חוסר היכולת של פיקוד העורף וגורמי סיוע אחרים לתת מענה מלא ולאורך זמן למתארים מורכבים הצפויים שעשויים להתרחש במסגרת הלוקאלית

לכן טבעי וחיוני לנצל את הפוטנציאל הרב הטמון בארגון מוניציפאלי הפועל בשגרה והמסוגל לתת מענה הולם לבעיות התושבים ויתרה מזאת, אף עשוי לסייע לכוחות חיצוניים במשימותיהם אם בסיוע לוגיסטי, אסוף מידע חיוני, טפול בגורם האנושי, ועוד,

מכאן נובע הצורך:

בהכנה והתאמת הארגון המוניציפאלי למגוון המטלות העומדות בפניו בחירום. נושא מורכב!

לצורך כך נדרשת:

- (א) עבודת תכנון ומטה פנים ארגונית, עם בעלי תפקידים שבחלקם אינם בקיאים הן באימים והן בחשיבה ארגונית מסודרת  
(ב) שיתוף פעולה אפקטיבי עם גורמים חיצוניים (צה"ל, מל"ח, פס"ח, משטרה, כיבוי אש, מד"א, ..) ובמגמה להפיק את המרב מכל גורם

**משתמע מכך -** חיוניות ומרכזיות פונקצית מרכז משק לשעת חירום עירוני אשר צריכה להתבטא בכישורים מתאימים (שיפורטו בהמשך) במעמד וביכולת להשתלב בתהליך קבלת החלטות עירוני שוטף!

משימות/תפקידים מרכזיים - מרכז משק לשעת חירום

- (1) מהווה נציגו של ראש הרשות מול גורמים חיצוניים ופנימיים ברגיעה ובחרום.
- (2) נושא בפועל באחריות מקצועית ישירה לכוננות המערך העירוני. לצורך כך משולב בעבודת המטה העירונית לרבות תאומים מול גורמי החוץ
- (3) מתאם מנחה מתדרך ומתרגל:
  - (א) את מטה לרבות ממזני המל"ח העירוניים ואת המסיעים להם
  - (ב) את מערך קס"ח - בתחום אחריות ישירה
- (4) מפקח על אופן ההערכות העירונית תוך דווח ליו"ר/ראש העיר ולגורמי חוץ של מערך החירום (משרד הפנים, מל"ח, משטרה, ושאר גורמי סיוע חיצוניים)
- (5) מתכנן ומפעיל את עבודת התכנון והתאום
- (6) בונה ומתווה את נוהלי החירום העירוניים על סמך לקחי תרגילים, עבודת מטה תוך בחינת המציאות מול התורה המקצועית
- (7) איתור, ארגון, תדרוך מערך בעלי התפקידים במערך מל"ח לרבות קס"ח עירוני!
- (8) בוחן את התאמת התורה למציאות העירונית, מול האימים הנוכחיים שמתבטאים באירוע אסון המוני בשגרה. לרבות העקבות מתאימה לאיום הבלתי קונבנציונאלי!



MUNICIPALITY OF KFAR-SABA



עיריית כפר-סבא

9) נושא באחריות ישירה על ציוד החירום העירוני, רכישה, אחזקה, ספירת מצאי, ותכנון לחלוקה לפי נושאים ומתקנים. בנוסף אחראי לתקנון וריתוק כ"א ואמצעים לחרום

(10) בחירום:

אחראי לעדכון והזעקה בפועל של בעלי התפקידים, פריסת חפ"ק משולב, הפעלת מרכז הפעלה לרבות תפעול מרכז השליטה ושאר הפונקציות העירוניות, משיכת ציוד ואמצעים. סיוע ארגוני לממוני מל"ח, הפעלת מערך קס"ח על אנשיו ומתקניו,

### דרישות מבעל התפקיד

ניסיון פיקודי, ארגוני, רקע רב בעבודת תכנון ומטה, רצוי וחשוב בתחום ההערכות לחירום השכלה אקדמאית. הכשרה מקצועית לרבות סיום קורס בכירים בפיקוד העורף

### תקני כ"א (עיר בסדר גודל בינוני)

- (א) תקן חובה של מרכז משק לשעת חירום עירוני המשולב בתהליך קבלת החלטות העירוני. כלומר ברמה של מנהל מחלקה לפחות  
 (ב) מחסנאי (משרה חלקית) - לסידור, ארגון ודחיפת ציוד בחירום  
 (ג) סיוע בתחום השליטה ובקרה - לרבות הפעלת תכנת מל"ח 2003.

### לסיכום:

אין לי ספק כי התייחסות ברוח זו תשפר לאין ערוך את רמת ההיערכות העירונית בחירום ותסייע באופן אפקטיבי להצלחת משימות הגורמים חיצוניים (פיקוד העורף מל"ח, קס"ח, משטרה, ושירותי חירום אחרים).

ב ב ר כ ה

יצחק שרונה

מרכז משק לשעת חירום עירוני



## נספח ה'

בהמשך לשיחתנו :

1. אין כיום ברשות המקומית בעל תפקיד שעיסוקו מלי"ח בלבד. בדרך כלל זה מבוצע ע"י הקב"ט או בעל תפקיד בנוסף לתפקידו העיקרי.
2. בעבר נדרשתי לנושא והגדרתי את מרכיבי התפקיד כפי שנראים לי, אך חשוב לציין ולהדגיש כי זה נשאר ברמת טיוטא / סעיף שאיפות ולא הוגדר באופן רשמי ומחייב.
3. להלן פירוט מרכיבי התפקיד ( לפי דעתי ) :
  - א. משמש עוזרו של מנהל אגף / מחלקת ביטחון וחירום בכל הקשור להיערכות הרשות המקומית בתחום מלי"ח.
    - ב. נושא באחריות מקצועית ישירה לכוננות מערך מלי"ח הרשותי, ובכלל זה :
      - 1) תקינות ציוד החירום.
      - 2) מרכז ההפעלה הרשותי ( הכנה, ארגון, תפעול ונהלי הפעלה ).
      - 3) חפ"ק / מטה משימתי / מטות אזוריים ( הכנה, ארגון, קיום הציוד ותקינותו ונהלי הפעלה ).
      - 4) מוכנות מרכזי קליטה.
    - ג. אחראי על תיאום רכישת ו/או קבלת ציוד חירום ואחזקתו.
    - ד. מכין את נהלי החירום של הרשות, עפ"י נהלי מלי"ח ובהתאמה למציאות הרשותית.
    - ה. מתאם, מנחה ומתדרך את מטה החירום הרשותי, ועדת מלי"ח המקומית ובעלי התפקידים והממונים על המשק לשעת חירום ברשות המקומית.
  - ו. מתאם את עדכון תיקי התכנון ע"י מנהל האגפים / מחלקות ובעלי תפקידים אחרים בועדת מלי"ח המקומית ומקיים בקרה על ביצוע העדכונים.
  - ז. מתכנן את פעילות מערך מלי"ח הרשותי תוך קיום קשר שוטף עם רמ"ט מלי"ח המחוזי, מרכז פס"ח המחוזי, מפקד המחוז הצבאי ומפקד המרחב המשטירתי, לתיאום התכנית והפעילות.
  - ח. יזום, מתכנן ומנהל תרגילי חירום ברשות – תרגילים מקצועיים ( למחלקות השונות ), תרגילים נושאתיים ( בשילוב מספר מחלקות ) ותרגילי חירום רשותיים.
  - ט. אחראי להטמעת לקחי תרגילים בנהלי הרשות ואצל עובדי הרשות.
  - י. אחראי על תיאום ביקורות מלי"ח ברשות המקומית.
  - יא. פועל במשותף עם מנהל אגף משאבי אנוש לאיתור ממלאי תפקידים למערך מלי"ח הרשותי, לרבות פעילי פס"ח, ולהצבתם בשע"ח ברשות.
  - יב. אחראי על כינוס ועדת מלי"ח מקומית, לפחות 4 פעמים בשנה, ניהול פרוטוקולים של הישיבות ומעקב אחר ביצוע ההחלטות.
  - יג. בעת הפעלת מטה החירום הרשותי או בעת הכרזת מצב חירום – אחראי על אזעקת בעלי התפקידים והפעלת מרכז ההפעלה.

MUNICIPALITY OF KFAR-SABA



עיריית כפר-סבא

בסחון/ משק לשעת חירום  
2000 נוב 12

לכבוד

נספח ו'

הגברת מלי חגבי  
קצינת מחוז המרכז  
משרד הפנים, מנהל מחוז המרכז  
הרצל 71, קריית הסטטלה.רמלה

שלום רב

הנדון: תקציב פיתוח בנושא חירום לשנת 2001  
משרד הפנים, תיק 15/8/11

בהמשך לפנייתך להלן הנושאים הנדרשים להקצאת סיוע בתקציבי פיתוח עבור מערך  
החירום העירוני בכפר סבא:

(1) ציפוי רצפת מרכז הפעלה עירוני ב - P.V.C.  
סה"כ: 250 מ"ר, בעלות: 26000 ש"ח (לפי 90 ש"ח + מע"מ ל-מ"ר).

(2) סיוע בכתיבת נוהלי תירום עירוניים. ( 25000 ש"ח ).

(3) עמרי מטה למרכז ההפעלה. ( 5000 ש"ח )

נודה לכם מראש על אשור תקציב פיתוח בתחומים המבוקשים.

ב ב ר כ ה

יצחק שרוני

מרכז משק לשעת חירום עירוני

העתק:

מר מאיר אלונים, מנכ"ל ורמ"ט ועדת מל"ח עירונית.  
מר יונה יצחק, ממונה ארצי על שדותי החירום, משרד הפנים.  
מר רמי בוטי, רמ"ט מל"ח מחוזי, מחוז השרון.



## נספח ז'

אחד העקרונות של מנהל תקין הוא תקצוב על בסיס תוכנית המפרטת את המטלות ואופן ביצועם. הואיל וכך בעת תכנון התקציב יש לקחת בחשבון את המטלות כפי שהם מופיעות בתוכנית השנתית. לדעת הביקורת יש לקיים נוהל זה גם בעת קביעת התקציב של כל מחלקות העיריה ובתוכן של מחלקת הביטחון.

### 6. ניתוח תפקיד - מנהל מחלקת בטחון

- 6.1 תפקידי הקב"ט / מנהל היחידה לביטחון ולשרותי חירום מוגדרים במסמך "תיאור תפקיד" של משרד הפנים, המנהל לשלטון מקומי, היחידה לכוח אדם ברשויות המקומיות (להלן ניתוח העיסוקים).
- 6.2 משיחה עם קב"ט העיריה נמצא שמנהל מחלקת הביטחון לא יודע על קיומו של ניתוח העיסוקים בדבר תפקידו.
- 6.3 להלן פירוט התפקידים שמחלקת הביטחון איננה מבצעת כנדרש מניתוח העיסוקים.

סעיף	תפקיד	אופן הביצוע
8.1.1	הכנת תוכנית עבודה שנתית והגשתה לאישור הממונים.	מבוצע רק עבור מוסדות חינוך.
8.2.1	תכנון וארגון המערך לשירותי בטחון וחירום, הבטחת הפעלת המערך ופיקוח בעת חירום.	לא מבוצע
8.2.2	מארגן ומתרגל קבוצות תושבים המשמשים בקביעות במוסדות ובמפגעי ציבור	לא מבוצע במועדוני נוער, קשישים
8.2.3	מתרגל קבוצות עובדים המועסקים במוסדות ובמבנים ציבוריים בנוהלים לשעת חירום.	מבוצע באופן חלקי
8.2.4.3	הפעלה של שיטות תחזוקה מונעת וביצוע בדיקה תקופתית.	לא מבוצע
8.2.4.4	היועצות שוטפת עם מהנדסים, ביולוגים, מטאורולוגים וכו' בכל הכרוך במערכים מלאכותיים וטבעיים העשויים להיחפך למטרד	לא מבוצע
8.2.5	פיתוח מערך מודיעיני של תושבים בעלי מקצוע שירתיעו מראש על האפשרות של מפגעים הצפויים להתרחש.	לא מבוצע
8.2.6.7	טיפול ואשפוז - יש לוודא שמערכת עזרה ראשונה וארגוניה הוכשרו לטיפול במפגעים המוניים לרבות תרגול סגל המקצועי של בתי החולים.	לא מבוצע
8.2.7	מתכנן ומפתח חלופות למבנים, לדרכים, למחסנים, למאגרים, לצינורות ולצוותי הפעלה של שירותים אזרחיים.	לא מבוצע
8.3.6	מידור - פועל להגדרת הכוחות שיטפלו במגוון האירועים הצפויים והאפשריים בשיתוף עם כוחות ביטחון אחרים בכל אחד מהמבנים והמוסדות.	מבוצע לגבי חפ"ק עירוני בלבד
8.4.4	איתור - מאתר את מיקומם של המאגרים, הצינורות, המחסנים וצוותי הפעלה ואת דרכי הגישה אליהם.	לא מבוצע
8.4.5	איסוף מידע רלוונטי על 8.4.4	לא מבוצע

לדעת הביקורת יש לבצע רענון נהלים בנושא הגדרת תפקיד לגבי בעלי תפקידים במחלקת הביטחון.

# נספח ח'

אל: \_\_\_\_\_  
 תאריך: \_\_\_\_\_  
 סימוכין \_\_\_\_\_

## סיכום דיון

נרשא הדיון: \_\_\_\_\_  
 \_\_\_\_\_

המשתתפים:

1. מנהל הדיון \_\_\_\_\_ 4. \_\_\_\_\_  
 2. \_\_\_\_\_ 5. \_\_\_\_\_  
 3. \_\_\_\_\_ 6. \_\_\_\_\_  
 7. \_\_\_\_\_  
 8. \_\_\_\_\_  
 9. \_\_\_\_\_

סיכום הדיון: \_\_\_\_\_  
 \_\_\_\_\_  
 \_\_\_\_\_  
 \_\_\_\_\_  
 \_\_\_\_\_  
 \_\_\_\_\_

המשך טיפול ע"י: \_\_\_\_\_ הגורם האחראי  
 שם/תפקיד \_\_\_\_\_

לדיון לבריאות: \_\_\_\_\_  
 \_\_\_\_\_

חתימת מנהל הדיון  
 \_\_\_\_\_

הפצות המומן: \_\_\_\_\_ משתתפי הדיון  
 גורמים נוספים \_\_\_\_\_

רשם:

תיק

משרד הפנים  
המינהל לרישוי, שרותי חירום  
ותפקידים מיוחדים

האגף לשרותי חירום

25 אוקטובר, 2001  
חי חשון, תשס"ב  
סימוכין: 4219

נספח ט'

עיריית כפר-סבא
התפקידות
18-11-2001
דואר נכנס
מחלקה/תיק

לכבוד  
ראש הרשות המקומית - כפר סבא

הנדון: מיטף תקציה

1. במסגרת תוכנית העבודה הרשות תוקצבה בתקציב כמפורט:  
 1998 הכלל סכום 50000 ש"ח

---



---



---



---

2. באם התקציב לא ינוצל עד 1/12/01 - התקציב יבוטל.

3. באם הפרוייקט בוצע או בביצוע אנה הודיעני.

4. ידיעתך.

ככבוד רב,

יונה יצחק  
ממונה ארצי לשרותי חירום

העתק  
גיזבר הרשות המקומית  
קבי"ט הרשות המקומית  
קצין המחוז

# נספח י'

בסחון/משק לשנת חירום  
18 אפר 1999

לכבוד

מר אברהם מדליח - רמ"ס מל"ח מחוז חשרון

שלום רב

## הנדון: תיקצוב משאבה נגרות לכיוב

1. למערך החירום העירוני חסרה לנו משאבה נגרות לכיוב מסוג זיזל בעלת

עצמה וחטףק גבוהים.

2. חוני מצרף חצעת מחיר שקבלנו לנושא.

3. מבקש ספולך.

נברכה

יצחק מוני שרוני

מרכז משק לשנת חירום עירוני

חנתק:

מר מורי יפה - מנהל מחלקת חכיוב