

תמונת מצב עירונית

התמודדות עם נגיף הקורונה - דו"ח תא שליטה

29.10.2020

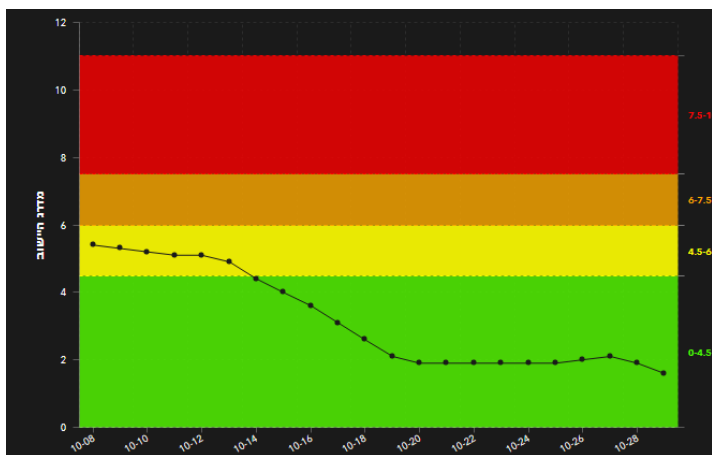
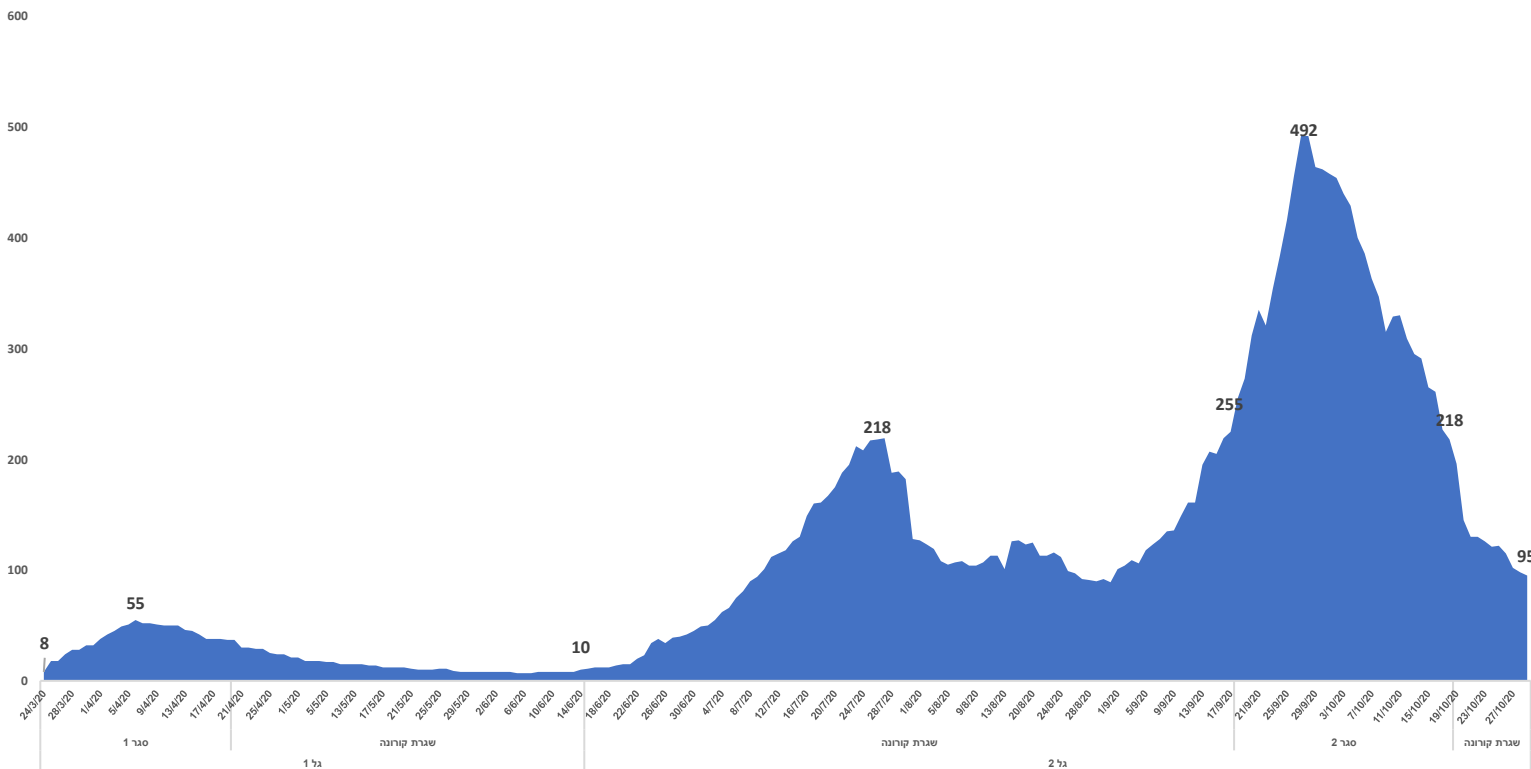
| | | | | |
|--|--|--|---|---|
| מתייחס ליממה קודמת בדיקות מעבדה 355 מתוכן בדיקות לאיתור מאומתים 350 אחוז חיוביים 0.57% מבדיקות לאיתור מאומתים | סה"כ מחלימים 1,520 החלימו מחצות +2 | חולים מצטבר 1,644 | חולים פעילים 95 החוסיפו מחצות +0 | מאושפזי בית 90 מאושפזים במלונות 1 מאושפזים בבתי חולים 4 |
| | מספר מבודדים עדכני 259 החוסיפו מחצות +2 | מספר נפטרים עדכני 29 מספר נפטרים מחצות +0 | חולים שנוספו 2 ביממה הקודמת | |

גמוני פיקוד העורף, 29.10 12:00

תובנות מרכזיות

- מתחילת המשבר: 1,644 מאומתים בעיר (226 מאומתים במוסדות חינוך-14%, מבתי אבות בעיר-7%)
- 29 נפטרים מתחילת המשבר
- תחלואה בבתי האבות: 74 דיירים ו- 10 אנשי צוות מאומתים, 9 נפטרים
- מה- 27.9 (30 יום) עד היום ישנה ירידה של 81% במספר החולים הפעילים (95 חולים היום)
- כלל בתי הספר ערוכים למודל הפעלה בכיתות א' עד ד' חמישה ימים בשבוע, חמש שעות כל יום

מספר מאומתים - גל 1 וגל 2



שיעור חיוביים בבדיקות

| | |
|---|---|
| אחוז חיוביים רשתי מבדיקות לאיתור מאומתים 0.57% מתייחס ליממה הקודמת | אחוז חיוביים ארצי מבדיקות לאיתור מאומתים 2.06% מתייחס ליממה הקודמת |
|---|---|

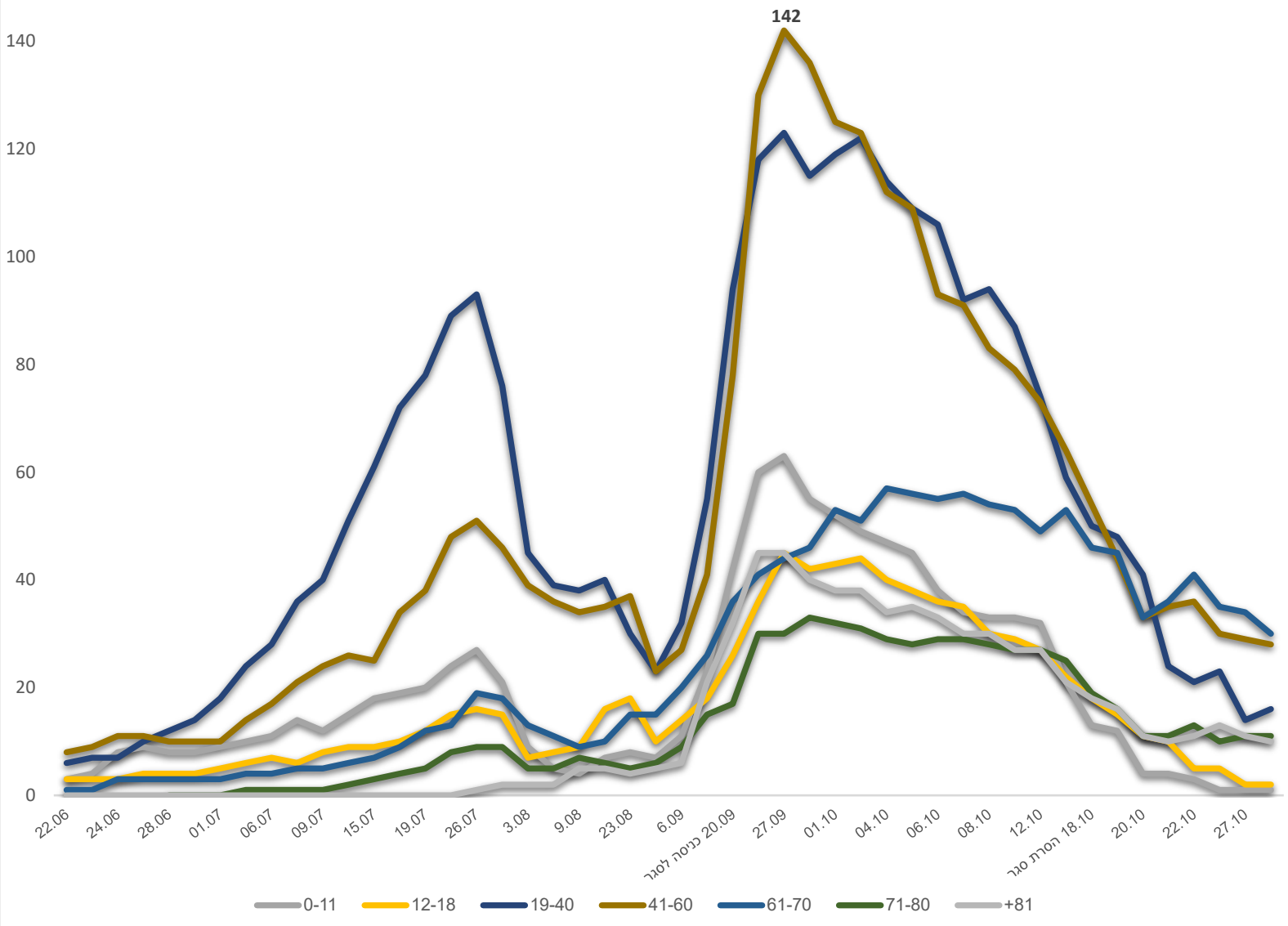
קצב גידול האוכלוסייה

| | |
|--|--|
| קצב הכפלה שבועי ממוצע ארצי 0.33 נוכחי | קצב הכפלה שבועי ממוצע ארצי 1.11 נוכחי |
|--|--|

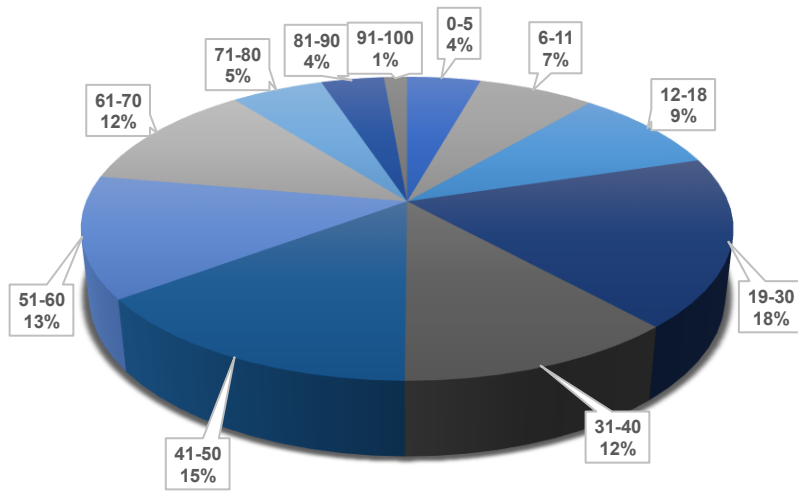
מספר החולים החדשים

| | |
|---|--|
| ממוצע רשתי - חולים 10,000 איש (היום) 13.4 | ממוצע ארצי - חולים 10,000 איש (היום) 9.7 |
|---|--|

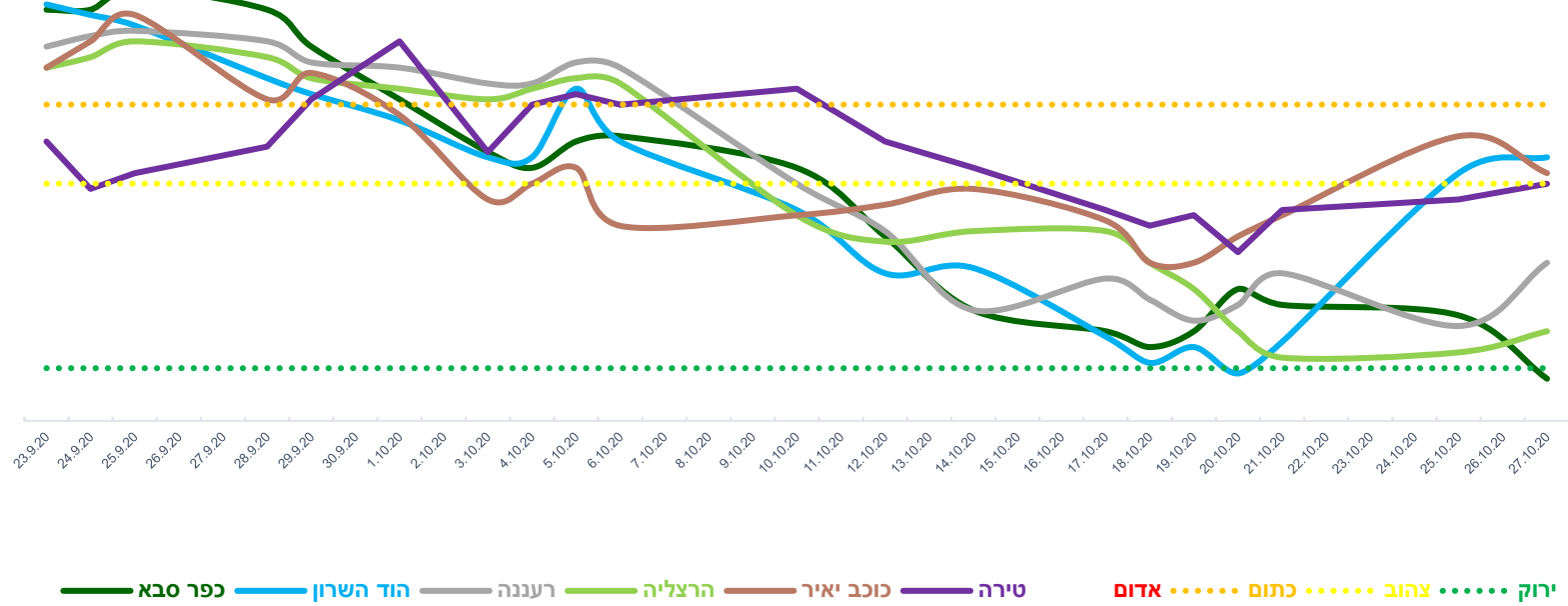
חולים מאומתים בכפר סבא - התפלגות לפי גיל, לאורך זמן



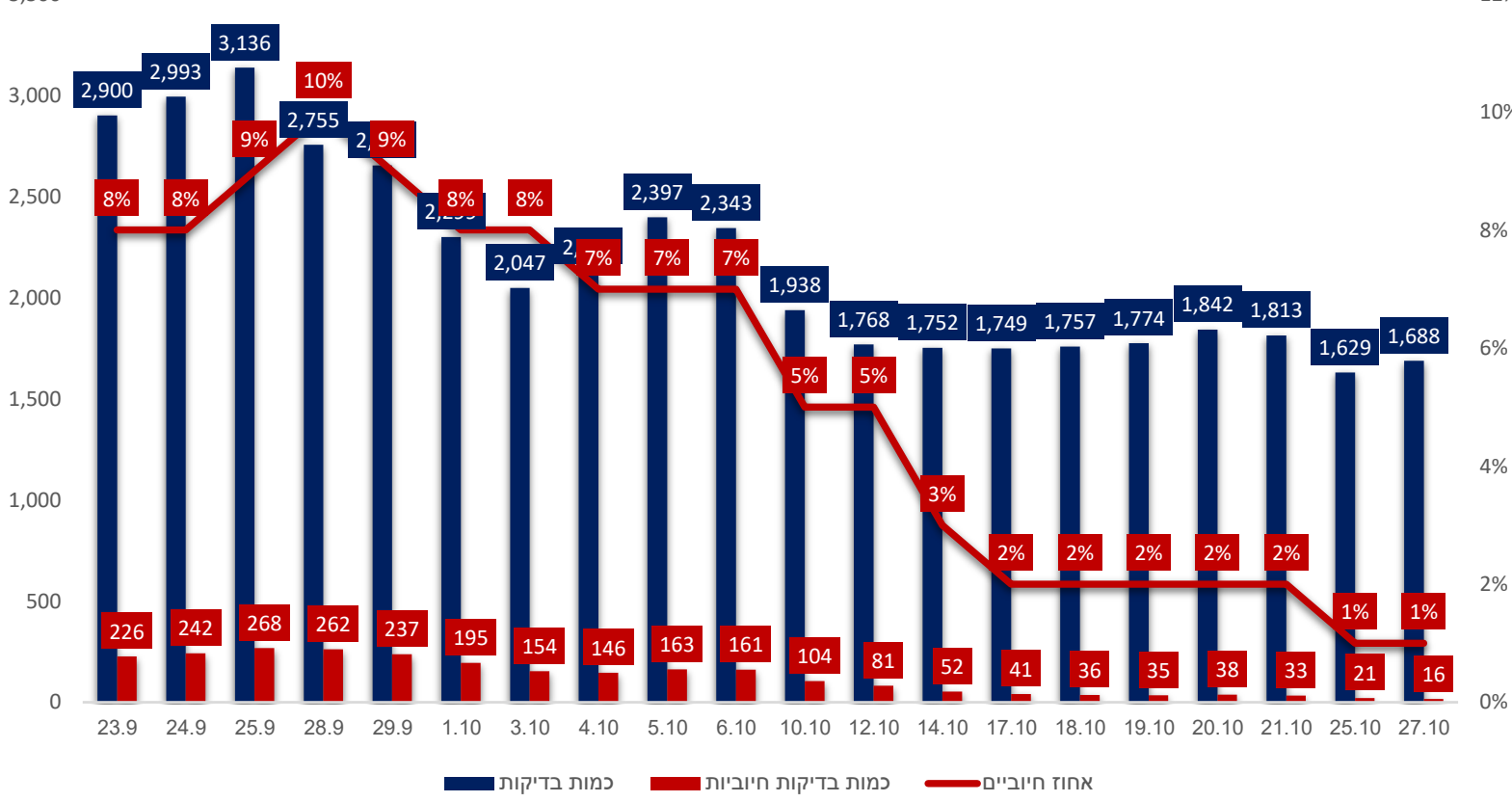
התפלגות גילאי חולים מאומתים בעיר - מצטבר מתחילת המשבר עד 22.10



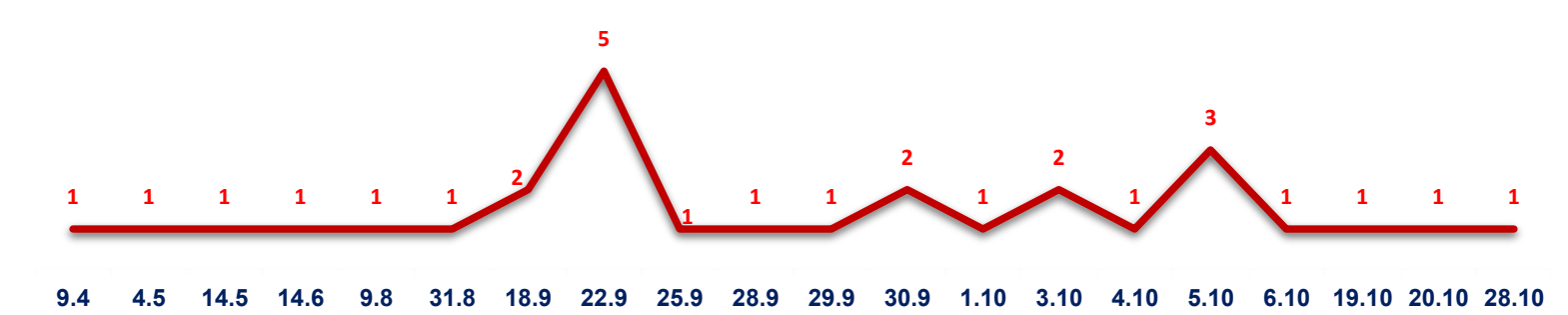
מגמות במודל הרמזור לרשויות



מגמות - בדיקות חיוביות מסך הבדיקות היומית



נפטרים בכפר סבא



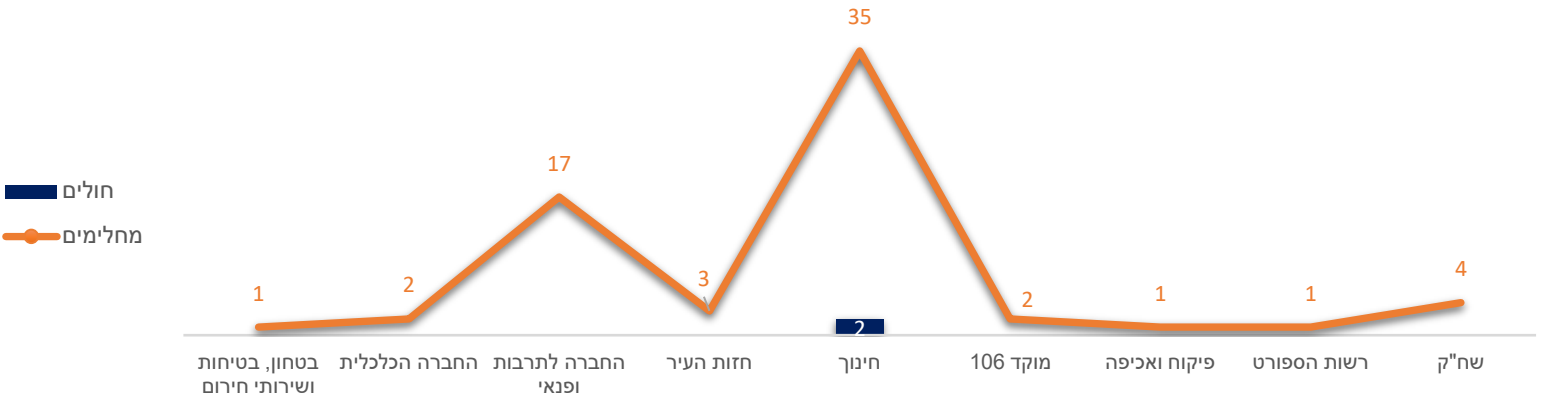
תחלואה בבתי אבות ודיורים מוגנים בעיר

- תחלואה בבתי האבות- 74 דיירים חולים פעילים ו- 10 אנשי צוות חולים פעילים – כולם בבית אבות 1
- 9 נפטרים במצטבר

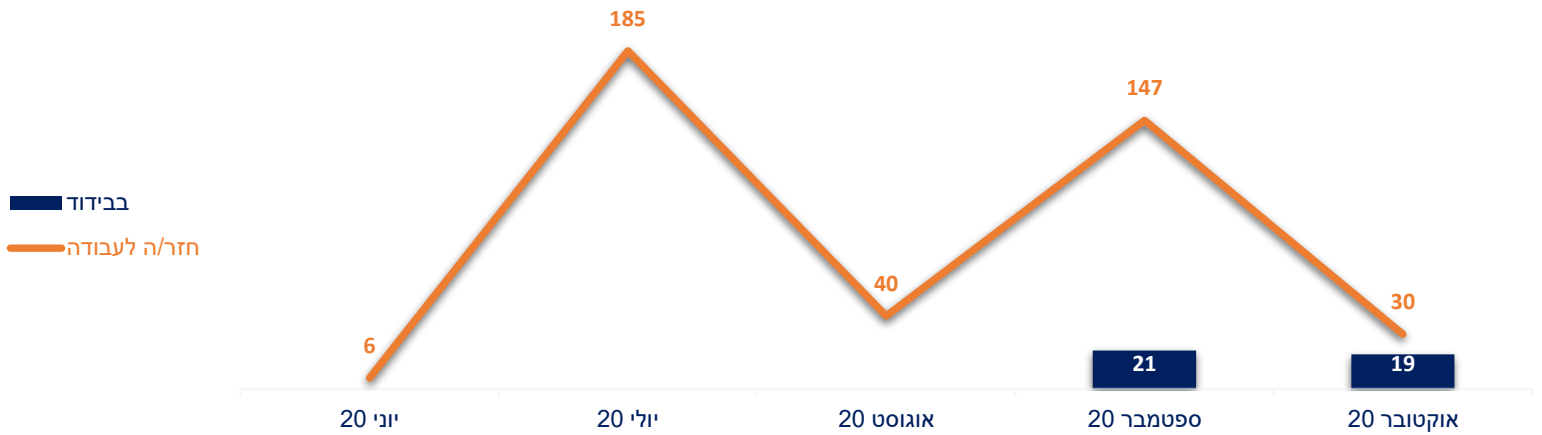
תחלואה בארגון

- 2 עובדים חולים פעילים כיום ו- 66 מחלימים
- 40 עובדים בבידוד נכון להיום (סה"כ 448 עובדים שהו בבידוד מתחילת המשבר)

עובדים חולים פעילים ומחלימים



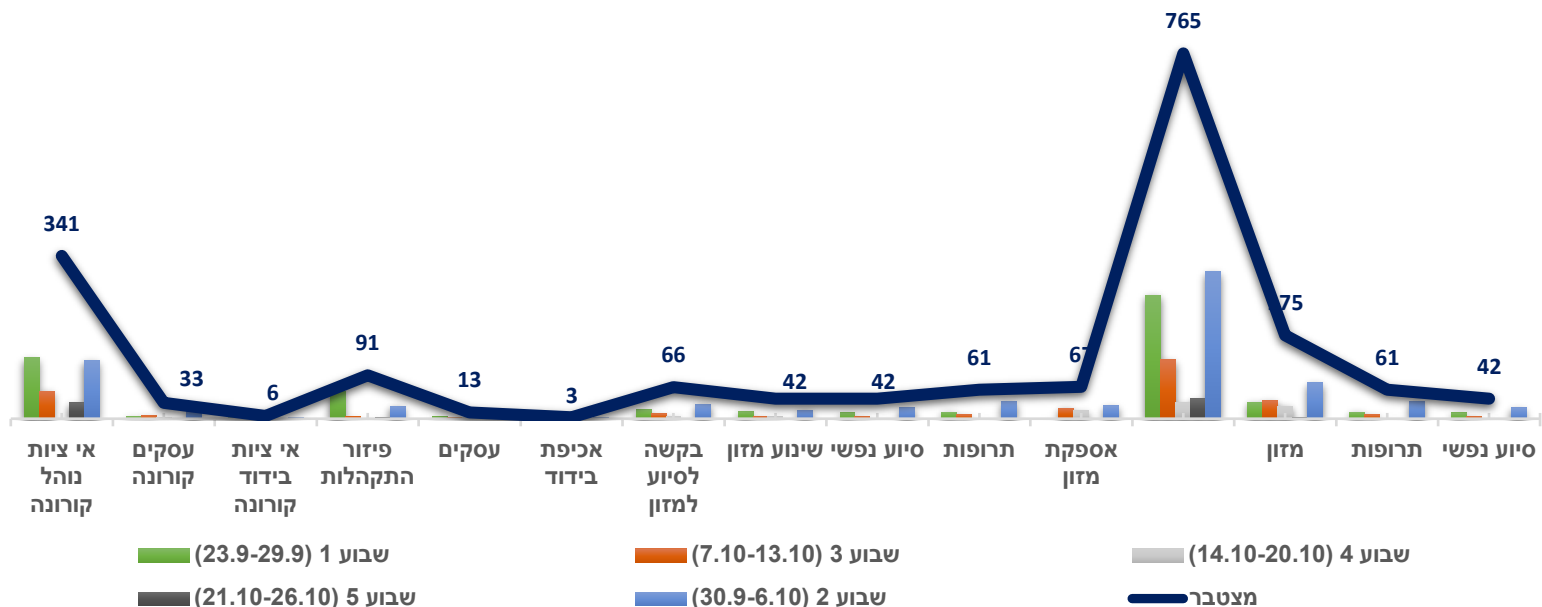
עובדים בבידוד



פניות למוקד השירות

- עיקר הפניות של תושבים בנושאי הקורונה והסגר, בנושא אי ציות לנהלי קורונה והתקהלויות
- מתחילת הסגר 175 פניות בנושאי מזון במצטבר (בשבוע האחרון 2 בלבד), 61 פניות לסייע בשינוע תרופות ו- 42 לסייע נפשי

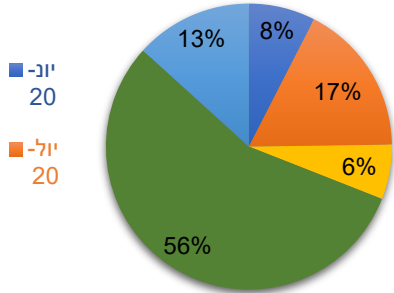
פניות תושבים למוקד העירוני בנושא סגר קורונה - מגמות



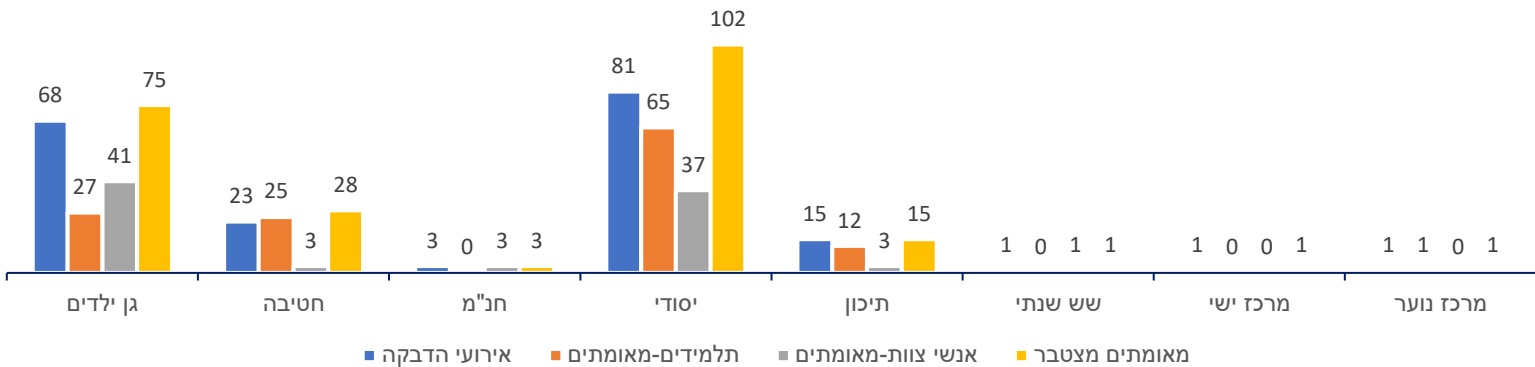
תחלואה במוסדות חינוך בעיר

- אירוע ההדבקה הראשון במוסד חינוכי התרחש ב-14.6, 56% ממקרי התחלואה במוסדות החינוך, התרחשו בחודש ספטמבר
- סה"כ 226 מאומתים במוסדות החינוך עד היום
- מאז ה-18.10, פתיחת מוסדות החינוך 0-6, דווח על 4 מקרי הדבקה של תלמידי מוס"ח
- 3 מהם במוסדות חינוך שאינם פעילים ו-1 תלמיד מגן ילדים שביצע בדיקה שניה, בה הוגדר כשילי (בטווח הזמן בין הבדיקות, הגן שהה בבידוד)

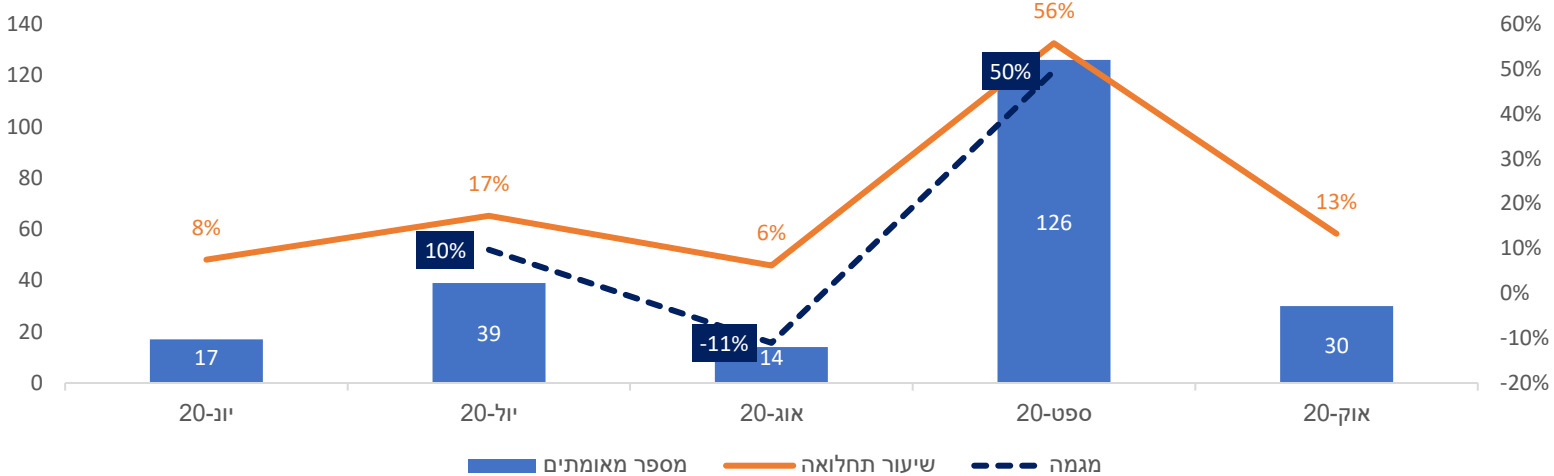
שיעור התחלואה במוסדות חינוך



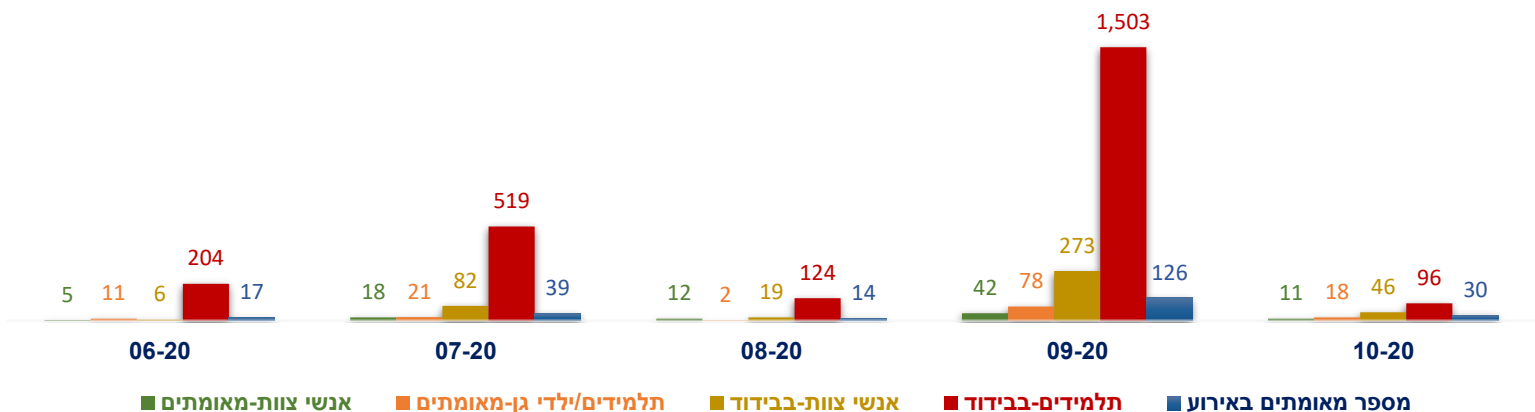
אירועי הדבקה לפי סוגי המוסדות - מגמות



שיעור התחלואה במוסדות חינוך



אנשי צוות ותלמידים מאומתים ובבידוד, לפי חודש



| | | |
|---|--|--|
| | ניהול תא שליטה | <ul style="list-style-type: none"> תא שליטה פועל לניהול משימות עירוניות וניתוח נתוני תחלואה בעיר מנהל מערך לאיסוף וניתוח נתונים ליצירת תמונה עירונית |
| | פעילות והנחיות פיקוד העורף | <ul style="list-style-type: none"> ממשיכה להתבצע פעילות הסברה ע"י חילי פיקוד העורף במרחב הציבורי הושלמה הכשרת חוקרים אפדימיולוגים לביצוע חקירות לחולים מאומתים |
| ביטחון | הנחיות לפעילות במרחב הציבורי ובמוסדות העירוניים | <ul style="list-style-type: none"> שינויים שיאושח השבוע יכנסו לתוך מיום ראשון מוסדות עירייה: שינוי מדיניות קבלת קהל והתקלואיות באישור מנכ"ל בלבד. אחריות מנהלים לשמירה על הנחיות. ■ ממונת קורונה עירונית - אורית בראון מוסדות חינוך: הקפדה על הנחיות, הנחיות להורים ודיווח נתוני תחלואה קטיעת שרשראות הדבקה - יצירת מערך שטח לבקרה ודיווח לרשות על חולים מאומתים באמצעות תדריך נציגי גבאים ורבנים, תנועות נוער, קבוצות ספורט. ביצוע חקירות אפדימיולוגיות לחולים מאומתים ולמי שבא איתם במגע ע"י צוותים עירוניים. צוות חקירות עירוני - הוסמכו 7 חוקרים מקרב עובדי הרשות. נכון לעכשיו מוסמכים לביצוע תחקורים למגעים ולא לחולים מאומתים. במקביל אנו ממשיכים לבצע חקירות ביניים באמצעות הצוות העירוני. הסברה - דגשים לנושא עטית מסכה, מניעת התקלות ושמירת מרחק, חובת בידוד כולל דיווח למשרד הבריאות, ביצוע בדיקות. אכיפה-ע"י פקחי הפיקוח הכללי ושיטור עירוני על סמך נתוני רישוי עסקים והפעילות בשטח. |
| מוקדים טלפונים | שיחות יזומות לקטיעת שרשרת ההדבקה שיחות של עו"סיות עם תושבים אזרחים ותיקים | <ul style="list-style-type: none"> נערכו 15 שיחות לחולים מאומתים 200 שיחות לתמיכה נפשית ועזרת שונות טיפול ב 2,700 פניות שהגיעו ממוקד 118 של משרד הרווחה |
| סיוע לאוכלוסייה, אזרחים ותיקים, אנשים עם מוגבלויות ומטופלי הרווחה | פעילות במועדוני גמלאים ולגמלאי העיר | <ul style="list-style-type: none"> המועדונים נפתחו ומקימים חוגים ופעילויות בהתאם לת הסגול. עד 10 משתתפים במבנה ועד 20 במרחב הפתוח. הרצאות ופעילויות מגוונות בזום העירוני ובפייסבוק גמלאי כפר סבא. |
| | פעילויות במחלקות ובמרכזים | <ul style="list-style-type: none"> ע"פ הנחיות משרד הרווחה: שיחות טיפוליות, פגישות פרטניות וקבוצתיות, ועדות תכנון טיפול ודיונים בבית משפט מתקיים חוג אופניים לאנשים עם מוגבלויות הזמנת מחשבים ל 12 ילדים וצעירים ממשפחות במצוקה |
| | סיוע לכלל התושבים | <ul style="list-style-type: none"> עזרה במיצוי זכויות ל 90 תושבים |
| | הפעלת מתנדבים עירוני | <ul style="list-style-type: none"> 30 פניות לזירת ההתנדבות נרשמו כ 60 פניות לפרויקט "צעדים ביחד" |
| חינוך | שמירת קשר עם תלמידי וצוות מערכת החינוך והיקף למידה מקוונת | <ul style="list-style-type: none"> גני ילדים : פועלים באופן סדיר 186 גני ילדים גן עופר עבר למבנה קבוע בגן לילי חינוך יסודי: הערכות לקראת החזרה ללימודים לכיתות א'-ד'. שיחות עם מנהלי בתי ספר, הנהגת ההורים, פיקוח וגורמים עירוניים סיוע בחלוקה לקפסולות ומתן מענה לפניות הציבור |
| | דיווח על פעילות שפ"ח | <ul style="list-style-type: none"> המשך טיפול במוסדות חנ"מ פעילים הערכות לוועדות זכאות ואפיין מענה וטיפול בילדים ונער בסיכון, מענה למשלבות ולסייעות |
| | פעילויות קהילה | <ul style="list-style-type: none"> פעילויות מקוונות לילדים השאלת ספרים בשלוחות פעילות עיפונים ברחבי העיר בשיתוף המרכזים הקהילתיים "דורשים בשלומם" - בני נוער חילקו עציצי תבלין לתושבים ותיקים והוזמנו למגש זום בנושא |
| | מסגרות לילדי עובדים חיוניים משרד הבריאות- כפר סבא (גילאי 3-10) | <ul style="list-style-type: none"> פעילות גנים הסתיימה בתי ספר- 2 קבוצות ממשיות |
| | תוכן העשרה ופנאי מקוון בתשלום | <ul style="list-style-type: none"> קונסרבטוריון: 1300 תלמידים/ לימודי מוסיקה; החל מיום ראשון הקרב חוזרים לפעילות פרונטלית בקבוצות קטנות לפי הת הסגול 50 תלמידי מחול; החל מה- 22 לספטמבר - פועלת תוכנית חדשה חוגי פנאי והעשרה – מתוכנת ZOOM |
| תרבות, פנאי וחינוך א-פורמאלי | ספרייה | <ul style="list-style-type: none"> "ספר עד הבית" – 80 חבילות באיסוף עצמי/שליחות |
| | תרבות ואירועים | <ul style="list-style-type: none"> המשך הפעלת תוכנית פעילות/תרבות מקוונת למגוון קהלים כ-50 פעילויות מקוונות בשבוע וכ-10-9 פעילויות מקוונות ליום דגש שילוב אמנים מקומיים בפעילות המקוונת - 7 אומנים מקומיים |
| | חינוך א-פורמלי | <ul style="list-style-type: none"> 1950 תלמידים צהרני בתי ספר יחזרו לפעילות מיום ראשון הקרב 250 ילדי מעונות- חזרה מלאה לפעילות 2500 ילדי צהרני יול"א- חזרה מלאה למסגרות |
| מש"א | מעקב שוטף אחר עובדים | <ul style="list-style-type: none"> מענה טלפוני שוטף לעובדים שליחת הודעות ועדכונים לעובדים מעקב וקשר עם עובדים חולים ועובדים הנמצאים בבידוד |
| שירות | מוקד העירוני | <ul style="list-style-type: none"> היחידות השונות התחילו בהיערכות לפתיחת קבלת קהל ועדכון חוסרים של ציוד לצורך הפתיחה |
| | פעילות הסברה לתושבי העיר | <ul style="list-style-type: none"> הודעות לתקשורת: תערוכת לבבות בעיר, היערכות לפתיחת בתי הספר- מתווה לימודים של 5 ימים. יום ההליכה העולמי, טקס רבין, עשור לקהילת אם לדרך, מצילים את העולם בסטייל, הצלחת המאבק בתחנת הכוח עדכון נתוני קורונה: היום פורסם סיכום שבועי בפייסבוק העירוני עדכון אתר קורונה: הודעות ממשלה, מבזקים וכו'. פוסטים עירוניים: מפגש הורים הרצאה שלי פורפר, מועדון ארוחת ערב לעידוד ותמיכה בעסקים מקומיים, טקס יום הזיכרון לרבין משודר הערב, מתווה הלימודים, יום ההליכה העולמי, הצלחת המאבק בתחנת הכוח, פעילות וחד במרפסות, תוכנית יזמות מרכז צעירים אייטמים בטלוויזיה: מחבקים את הצוותים הרפואיים – תוכנית הבוקר של אברי גלעד ותוכנית "פותרים יום" בערוץ 13 אינטגרם עירוני: טקס רבין, יום ההליכה העולמי הרצאה בפייסבוק גמלאי כפר סבא – שרה אהרני וואטצאפ עירוניים: יום ההליכה, טקס רבין, הרצאות הורים, הסדרי חניה חדשים במרכז העיר, שדרה גינת כלבים בפארק, סגירת רחוב המוביל, הפסקת מים, וחד במרפסות |
| לוגיסטיקה ומחשוב | חזות העיר+תפעול | <ul style="list-style-type: none"> מתן סיוע פיניו אשפה מבתי תושבים בבידוד על פי בקשה מראש |
| | תשלומי ארנונה | <ul style="list-style-type: none"> עד 15/11/2020, הסוכנות לעסקים קטנים ובינוניים תדריך את אנשי הקשר בתהליך העבודה מולם בקבלת העסקים הזכאים לקבלת הנחה בגובה 95%. צפי הסוכנות לעסקים קטנים ובינוניים להעברת הקובץ זכאים הראשון היום ב-20/11/2020, לגבי זכאות בגין חודשים יוני-אוגוסט. |
| כספים | תשלומי יול"א | <ul style="list-style-type: none"> לא התקבלה החלטה להפחתה ■ מ-18.9 לא בוצע חיוב לתקופת הסגר |
| | תשלומי חוגים | <ul style="list-style-type: none"> לא בוצע חיוב בגין חוגים על חודש אוקטובר 1.10-31.11 |
| | שכריות ודמי שימוש לעירייה | <ul style="list-style-type: none"> בהתאם להחלטת המועצה התקבלה החלטה להענקת הנחה בשיעור של עד 25% לברי רשות, בכפוף לקריטריונים שייקבעו |
| עסקים | מענה לעסקים | <ul style="list-style-type: none"> מענה טלפוני ובואצפ לעסקים ביקורת בעסקים לעמידה בתנאי הת הסגול-בוצעו השבוע בסה"כ 234 ביקורות קריאות מוקד-טיפול בתלונות התושבים ובעלי העסקים, ביקורת במקום ביקורת שבועית במפעל בר און-בדיקת ריחות ופעילות שילוט: הסרת שילוט פרוע ופיראטי |